

PLAN ANUAL DE DESARROLLO EDUCATIVO MUNICIPAL



VILLA ALEMANA

2007



CORPORACION MUNICIPAL
PARA EL DESARROLLO SOCIAL
DE VILLA ALEMANA

INDICE

- INTRODUCCIÓN	1
- DIAGNOSTICO	5
- CARACTERÍSTICAS DE LA EDUCACIÓN MUNICIPALIZADA	16
- ESTADO DE AVANCE 2006	25
- VISION Y MISIÓN	70
- OBJETIVOS ESTRATÉGICOS	71
- PLAN OPERATIVO 2007	76
- PROYECCIONES 2007	94
- SEGUIMIENTO Y EVALUACIÓN	104
- GLOSARIO	106
- BIBLIOGRAFÍA	107

INTRODUCCIÓN

Como consecuencia directa e inmediata de la movilización estudiantil de fines del mes de Mayo recién pasado, la Educación está en el centro del debate público, hecho inédito en las últimas décadas en la historia del país. Los diversos actores: gobierno, alcaldes, profesores, alumnos, padres-apoderados, académicos, junto con la amplia cobertura tanto de la televisión como de la prensa escrita, así lo señalan concretamente. Los temas cruciales que han concitado el mayor interés, entre otros son: la Ley Orgánica Constitucional de Educación (LOCE); el Estatuto Docente; la Jornada Escolar Completa Diurna (JECD); el Financiamiento de la Educación, la Administración Municipal.

A juicio nuestro, creemos que es urgente e ineludible abordar en profundidad estos temas y otros que están interviniendo negativamente en una mejor gestión que haga posible alcanzar resultados satisfactorios en beneficio de la población escolar que atiende nuestro sistema.

Es este escenario de discusión, interpelación e incertidumbre, donde se está elaborando el Plan Anual de Desarrollo Educativo Municipal (PADEM) del año 2007 y en esta herramienta de planeación, entre otros temas, nos interesa resaltar lo medular, respondiendo a la siguiente interrogante: **¿cómo nuestras escuelas y liceos están asumiendo el desafío de elevar la calidad de los aprendizajes de los alumnos?**

Considerando la importancia que tiene un nivel de lectura comprensiva para el aprendizaje y más tarde para el mejor desempeño de una persona y, dado el déficit que presenta este aspecto en la educación chilena; al inicio de este año, se implementó un programa comunal de lecto-escritura para todos los primeros años básicos de nuestros Colegios, cuyas metas son: elevar al 95% los alumnos lectores a fines del 2006; realizar pruebas comunales tres veces al año para conocer el estado de avance; establecer un plan de apoyo permanente en el aula y de monitoreo con las consultoras LEM de la Corporación.

Al finalizar el año, se espera que los alumnos de los primeros básicos tengan los siguientes desempeños: leer textos de, a lo menos 80 palabras; expresar con sus propias palabras el contenido del texto leído, siendo capaces de describir lugares, caracterizar personas o personajes y reconocer secuencias de acciones; comprender y seguir instrucciones escritas; escribir narraciones de, a lo menos, 40 palabras y textos funcionales como invitaciones, saludos y cartas breves.

También durante el presente año, se ha implementado para los párvulos de primer y segundo nivel de transición de todas nuestras escuelas y liceos, un programa de inglés denominado "We are building our World" y ello se hace considerando dos factores: el primero relacionado con la facilidad del aprendizaje de una segunda lengua, en la más temprana edad, ya que existe una plasticidad y flexibilidad en el cerebro para asimilar nuevos códigos, y por otra parte, la globalización del mundo actual que requiere comunicarnos con personas y países de muy diferentes culturas y lenguas. Este programa se sustenta en lo lúdico, el niño aprende haciendo,

experimentando, explorando, preguntando, expresando, hablando, interactuando, resolviendo problemas.

Otro esfuerzo concreto para elevar el nivel de Gestión Institucional, lo esta desarrollando el Windmill College que ha iniciado su proceso de Auto-evaluación dentro del modelo de Gestión Escolar de Calidad de la Fundación Chile para posteriormente postular a la Certificación de Calidad. Este Modelo considera las siguientes áreas: Orientación hacia los alumnos, sus familias y la comunidad; Liderazgo Directivo; Gestión de las competencias profesionales docentes; Planificación; Gestión de Procesos y Gestión de Resultados.

Por otra parte, cabe señalar que acogiendo una oferta del Ministerio de Educación, los Colegios Charles Darwin y Vice –Almirante Wilson presentaron su propia propuesta técnica y fueron aceptados en el Sistema de Aseguramiento de la Calidad de la Gestión Escolar (SACGE), proceso iniciado el 2005 y que dura dos años. En el presente año, los Liceos Mary Graham y Politécnico A-38 se encuentran elaborando, también su propuesta para – de ser aprobada – incorporarse al SACGE , cuyo principal propósito es favorecer y garantizar una gestión orientada a la calidad, centrada en los planes de mejoramiento de la gestión escolar, con énfasis en el liderazgo pedagógico, en la participación organizada de todos los actores educativos, orientada fuertemente a los estudiantes y a su proceso de aprendizaje. Lo fundamental reside en que este modelo se hace responsable de los resultados de aprendizaje de sus estudiantes.

Aún más, respecto al Liceo A-38 fue seleccionado por el Ministerio de Educación, como Liceo Prioritario en atención a su alta vulnerabilidad y bajos resultados académicos. Recibirá asesoría profesional externa para formular un plan de mejoramiento institucional.

En esa misma línea, las Escuelas Mariano Melgar y Melvin Jones calificadas como escuelas focalizadas están incorporadas también al Sistema de Aseguramiento de la Calidad de la Gestión Escolar (SACGE) habiendo ya formulado su Proyecto de Mejoramiento de la Gestión (PMG). La Escuela Diego Portales fue invitada este año a incorporarse a dicho Programa y se encuentra realizando el proceso de auto-evaluación.

Finalmente, queremos señalar respecto de lo descrito, sólo es una evidencia de algunos esfuerzos concretos de envergadura, sumados a otros empeños significativos realizados en cada una de nuestras escuelas y liceos con la diversidad del alumnado que atienden, se realizan cotidianamente sin desmayo; harán posible avanzar en la tarea apremiante e irrenunciable de otorgar una Educación de mejor calidad para las niñas, niños, jóvenes y adultos de Villa Alemana.

René Pérez Oporto
Director de Educación

Luis Olmos de Aguilera Varas
Secretario General

Raúl Bustamante Bertoglio
Alcalde Ilustre Municipalidad de Villa Alemana

La comisión que elaboró el Padem 2006 está constituida por:

- René Pérez Oporto Director de Educación
Profesor de Educación General Básica
Magíster en Gestión y Planificación Educacional
- Rodolfo Luna Araya Jefe Técnico Equipo Educación
Profesor de Estado en Educación Física
Consejero Educacional y Vocacional
- M^a Teresa Figueroa Jabbar Integrante Equipo Técnico Educación
Profesora de Educación General Básica
Educadora de Párvulos
- Loredana Prato Arellano Integrante Equipo Técnico Educación
Técnico Universitario Forestal
Post-Título Administración de Organizaciones
Educativas
- Ruby Pizarro Jamett Coordinadora Comunal de Perfeccionamiento
Profesora de Estado en Matemática
- Consuelo Cazorla Berrios Coordinadora Comunal de Educ. Extraescolar
Profesora de Educación General Básica
Diplomado en Gestión Deportiva
- M^a Isabel Galleguillos T. Coordinadora Comunal de Programa
Asistencialidad
Profesora de Educación General Básica
- Mitza Méndez Oyarzún Directora Colegio Windmill College
Representante de los Directores de
Establecimientos Municipalizados
- Cecilia Fernández A. Jefe de la U.T.P. de Escuela Manuel Baquedano
Representante de los Jefes U.T.P. de Enseñanza
Básica.
- José Heredia Pastor Jefe de la U.T.P. de Colegio Vicealmirante Wilson
Representante de los Jefes de U.T.P. de Enseñanza
Media
- Ximena Maldonado Profesora de Educación Media
Representante del Colegio de Profesores

- Hernán Jiménez Astudillo Representante de los Apoderados Colegios Municipales de Enseñanza Media
- Gerardo Aravena Neira Representante de los Apoderados de Colegios Municipalizados de Enseñanza Básica
- Alberto Zárate Joo Jefe Finanzas
Ingeniero Comercial
Corporación Municipal para el Desarrollo Social de Villa Alemana
- Patricia Paz Ramírez Encargada de Personal
Corporación Municipal para el Desarrollo Social de Villa Alemana
- Osvaldo Núñez Falcon Encargado de Informática
Corporación Municipal para el Desarrollo Social de Villa Alemana
- Además colaboraron con informes y propuestas el Cuerpo de Directores, los Jefes de las Unidades Técnico Pedagógicas, los Equipos de Gestión de las Escuelas Municipalizadas, los Talleres Comunes de Atención a la Diversidad y de Educadoras de Párvulos

DIAGNOSTICO

1. DIAGNOSTICO

1.1 ANTECEDENTES GENERALES COMUNALES

1.1.1 Población:

La comuna de Villa Alemana, posee una población total de 105.505 habitantes a partir de datos recogidos en la Encuesta CASEN 2003.

A partir de datos recogidos en la Encuesta PET del año 2002 la distribución etárea de la población de Villa Alemana sería la siguiente:

Rangos de Edad	Urbana (%)	Rural (%)
0 a 5 años	9.9	5.6
6 a 14 años	15.1	17.1
15 a 24 años	17.1	13.5
25 a 44 años	27.3	25.6
45 a 54 años	12.8	13.5
55 a 64 años	8.8	9.9
65 y más años	10	14.8

1.1.2 Antecedentes Socioeconómicos:

Tal como se mencionó con anterioridad la comuna de Villa Alemana contaría con una población total de 105.505 habitantes. De esta población, a partir de información recogida en la Encuesta CASEN 2003, el 4,3% fue estratificada en el índice de la indigencia, correspondiendo el total de pobres de la comuna a un 23,8%, cifra que supera tanto el índice de pobreza regional (19,4%) como el nacional (18,7%).

A partir de información entregada por el PLADECO 2003 el ingreso promedio por hogar es de \$ 370.221

1.1.3 Educación:

Villa Alemana cuenta con 58 establecimientos educacionales en los niveles prebásico, básico y medio, adultos y especial; de éstos, 26 corresponden a establecimientos particulares subvencionados, 16 a particulares no subvencionados y 16 establecimientos municipalizados. No se registran establecimientos de educación superior.

En el ámbito de Educación, la comuna cuenta con una cobertura del 97,12%, es decir, de cada cien niños en edad escolar, 97 estudia.

La comuna carece de datos referidos a Deserción Escolar, ya que la Corporación Municipal maneja solamente datos referidos a bajas escolares registradas en colegios municipalizados de la comuna. Este dato no se debe confundir con deserción escolar, ya que las bajas escolares se pueden deber a cambio de colegio, cambios de domicilio y muchos otros que no necesariamente implicarán deserción escolar del alumno. Se considera de vital importancia hacer un seguimiento a las bajas registradas de modo de poder acceder a datos referidos a deserción escolar propiamente tal.

1.1.4 Salud:

La comuna cuenta con los siguientes establecimientos de atención primaria:

- ❖ Consultorio Periférico de Villa Alemana y Eduardo Frei .
- ❖ Posta Urbana "Las Américas".
- ❖ Avanzada de Salud en el Fundo "Viñas del Bosque"
- ❖ Avanzada de Salud en población Gumercindo.
- ❖ S.A.P.U. a un costado del Consultorio Eduardo Frei.
- ❖ Hospital "Juana Ross" establecimiento asistencial tipo 4, dependiente del Servicio de Salud Viña del Mar-Quillota.

1.1.5 Infraestructura Comunitaria:

A partir de información publicada en el Diagnóstico Comunal de Seguridad Ciudadana elaborado por el Programa Comuna Segura el año 2005 la infraestructura comunitaria corresponde a toda aquella infraestructura que esté al servicio de la comunidad, tales como áreas verdes, sitios eriazos, luminarias, sedes sociales, recintos deportivos, entre otros. En el caso de la comuna hay registro de luminarias, sedes sociales, y recintos deportivos en forma sistematizada.

En iluminación existe un universo de 5.500 luminarias, número que fue aumentado en 480 luminarias durante el año 2003, como una de las formas que ha tenido la administración de aportar a la seguridad ciudadana de las personas y que los habitantes de la comuna utilicen los espacios públicos que por falta de iluminación no eran usados.

En cuanto a la infraestructura comunitaria y deportiva se resume en la siguiente tabla:

Tipo de infraestructura	Cantidad
Sedes sociales	55
Recintos Municipales:	
• Estadio Municipal Italo Composto	1
• Gimnasio Municipal Luis Cruz Martínez	1
Multicanchas	11
Canchas de la Comuna	8
	76

Cabe señalar que en cuanto a los sitios eriazos, específicamente el tipo, cantidad, calidad y ubicación el municipio no cuenta en el departamento de obras ni en la unidad de asesoría urbana un catastro de dicha información.

1.1.6 Población Infante adolescente en líneas de protección de derechos.

Para acceder a información referida a menores infractores de ley en la comuna se acudió a diversas fuentes de información cuyos datos se expondrán a continuación.

1.1.6.1 Instituto de menores Padre Luis Amigó.

En primer lugar se expondrá información proveniente del Instituto de menores Padre Luis Amigó, el único centro de la comuna que trabaja directamente con menores infractores a través de sus tres programas: Vengan a mí, PIF y PIA.

En el programa Vengan a mí, destinado a reeducar a niños y jóvenes sin responsabilidad penal vinculados a infracciones de ley y/o que presentan alteraciones de conducta que están fuera del ámbito de otras instituciones brindándoles un tratamiento específico que interrumpa su trayectoria transgresora, posibilitando su reinserción familiar, educacional y comunitaria

1.1.7 Población Infante adolescente en vulnerabilidad social.

Para dar cuenta de características de parte de la población Infante adolescente de Villa Alemana en condiciones de vulnerabilidad se accedió a información proveniente de diversas instituciones que acogen o trabajan con menores en dichas situaciones.

1.1.7.1 CIJ Rayén (Centro Comunitario Infante juvenil).

El centro Comunitario Infante Juvenil Rayén es una institución de la Red SENAME de carácter preventivo que trabaja con 110 niños, más adolescentes y sus familias en la promoción de derecho de niñas y niños de Villa Alemana.

El ejercicio y goce de los derechos se promueve en el CIJ a través de la implementación de un proyecto de aprendizaje grupal con enfoque familiar y comunitario en los sectores de Gumercindo, Palmilla Baja y Palmilla Alta abarcando niños y niñas entre 5 y 17 años.

Cabe señalar, que en la ciudad de Villa Alemana el Centro Comunitario Infanto Juvenil Rayen es un establecimiento de la red SENAME que aborda la prevención y promoción de derechos. A partir de marzo 2006 comienza a funcionar la primera Oficina de Protección de Derecho de Villa Alemana ubicada en avenida Valparaíso 155.

1.1.7.2 Hogar de la Niña Adolescente de Villa Alemana.

El Hogar de la Niña adolescente de Villa Alemana es una Institución colaboradora de SENAME y dependiente administrativamente del Área Educación de la Corporación Municipal para el Desarrollo Social, Ilustre Municipalidad de Villa Alemana.

Su objetivo general es otorgar atención integral a la totalidad de las niñas, cubriendo sus necesidades básicas y psicosociales y tendiendo a la reparación de los derechos vulnerados. Para el logro de este objetivo, trabajan en un sistema residencial con una capacidad para 37 niñas acogiendo a las niñas y adolescentes con sus derechos gravemente vulnerados y que deben ser separados temporalmente de su grupo familiar; desarrollando diversos programas que tiendan a la protección y reparación de los derechos vulnerados en las niñas.

A partir de un diagnóstico realizado al interior del Hogar de Niñas ha sido posible identificar los problemas de mayor recurrencia detectados en la población Infanto adolescente atendida por éste, los cuales se detallan a continuación.

- Incumplimiento del rol parental, referido a la falta o ausencia de herramientas por parte de el o los padres para asumir la crianza y cuidado de sus hijas, de lo que desprenden otras problemáticas como deserción escolar, bajo rendimiento escolar, baja integración social, ausencia de normas y límites entre otras.
- Violencia Intra familiar, ejercida entre dos o más miembros de la familia, en el ámbito físico, verbal y psicológico, incluyendo maltrato hacia las niñas y adolescentes.
- Abuso Sexual, ejercido mayoritariamente por un adulto significativo para la niña y/o adolescente, hechos que se suceden principalmente al interior de sus propios hogares.

De forma menos reiterada existe un grupo de niñas y/o adolescente que ingresan por causales tales como, abandono de hogar, abandono materno, inhabilidad parental e indigencia.

1.1.7.3 Oficina de la Familia y Discapacidad de la Ilustre Municipalidad de Villa Alemana.

En relación con la vulnerabilidad de los derechos de la infancia existe en la Municipalidad de Villa Alemana un organismo orientado a dar respuesta a los conflictos que se producen al interior de la familia, esta unidad denominada Oficina de Asuntos

de la Familia, entrega atención integral a todos los miembros del grupo familiar, concentrándose en los casos que tienen relación con la Violencia Intra Familiar.

En lo que se refiere a datos correspondientes a menores de edad atendidos durante el año 2005, se da cuenta de un total de 687 menores atendidos entre Enero y Diciembre del año 2005. Los motivos de consulta se detallan a continuación.

- Maltrato infantil.
- Abuso sexual infantil.
- Derecho visitas.
- Medida de protección.
- Tuición.
- Problemas conductuales.
- Depresión y trastornos ansiosos.

Cabe señalar que la oficina de la familia cuenta con dos Psicólogas las cuales realizan terapia de reparación en los casos de Violencia intra familiar y abuso sexual, además de efectuar informes Psico-sociales para ser enviados al Juzgado de Familia

1.1.7.4 Children Internacional

La Fundación Children Internacional se dedica al apoyo humanitario de niños y niñas en situación de extrema pobreza en diversos países del mundo, siendo Chile uno de los países considerados en la organización de América del Sur. Una de las sedes se ubica en Villa Alemana. Considerándose ésta una comuna con alto nivel de pobreza y vulnerabilidad infantil.

Según datos estadísticos de Enero del año 2006, la fundación estaría apoyando a un total de 2.674 niños y niñas de la comuna provenientes de 36 sectores de mayor riesgo social.

Las edades de los niños fluctúan entre los 2 años y 18 a 19 años, siendo las edades de inscripción entre los 2 años y 9 años 11 meses. Las condiciones para poder ser menores apadrinados por la Fundación son ser menores carenciados económicamente, pertenecer a sectores de comunidad apadrinada y estar estudiando.

1.1.7.5 Programa Habilidades para la Vida.

El Programa Habilidades es un programa que se propone disminuir los daños en salud mental, elevar el bienestar, competencias y habilidades personales (relacionales, afectivas y sociales) a fin de contribuir al éxito en el desempeño escolar, elevar los niveles de aprendizaje, disminuir la repetición y el abandono escolar en niños y niñas del Primer y Segundo Nivel de Transición de Educación Parvularia y los escolares de primer ciclo básico (1° a 3° básico). En Villa Alemana el número de los niños intervenidos alcanza a 1.549, distribuyéndose de la siguiente manera de acuerdo a su nivel educacional.

Nivel	Nº Alumnos	Nº Profesores
Pre Básica	408	13
1º EGB	239	7
2º EGB	266	7
3º EGB	324	9
4º EGB	312	9

El programa permite a la población escolar (niños, sus padres y profesores) acceder a actividades de promoción de la salud mental. Paralelamente, desarrolla actividades preventivas para los alumnos con riesgo psicosocial, junto a sus profesores y familiar. Los niños y niñas que presentan trastornos del desarrollo, emocionales y/o de conducta son derivados a la atención de salud mental.

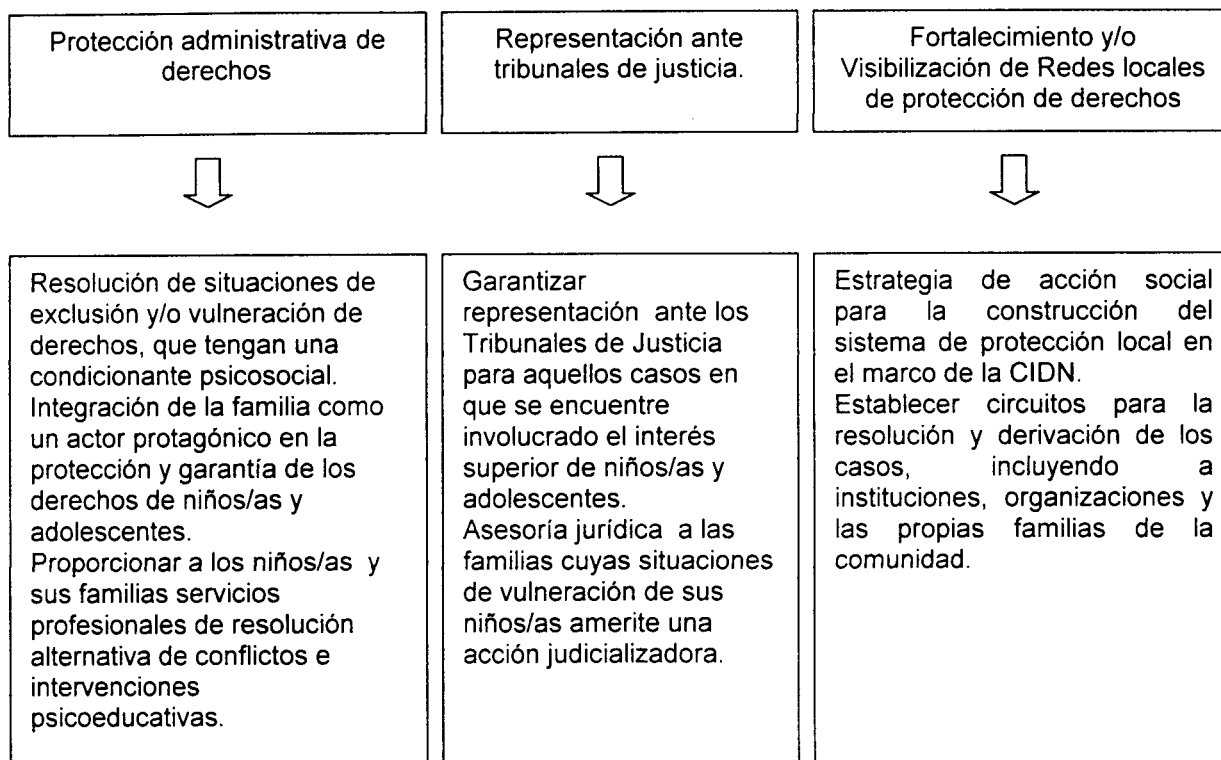
Las actividades desarrolladas en el programa están centradas en contribuir a aumentar el éxito en el desempeño escolar además de pretender mejorar las habilidades y competencias psicosociales de los escolares, previniendo problemas de salud mental que se pueden presentar más adelante en el período de la adolescencia, como el abuso de alcohol, tabaco y drogas, conductas violentas y embarazos no deseados.

En ese momento el programa se está aplicando en los siguientes establecimientos educacionales que fueron seleccionados por contar con los más altos índices de vulnerabilidad:

- D 405 "Manuel Baquedano".
- F 406 "Manuel Montt".
- E 408 "Mariano Melgar".
- E 410 "Catalunya".
- D 411 Escuela Básica Latina "Inés Gallardo Orellana"

1.1.7.6 OFICINA DE PROTECCIÓN DE DERECHO (OPD).

Por Resolución Exenta 34- D de 28 de Febrero de 2006 el SENAME Quinta Región aprobó y tramitó el convenio con la Corporación Municipal para el desarrollo Social de Villa Alemana con lo relativo al Proyecto denominado OPD



1.1.7.7 Previene:

La experiencia acumulada en el tema de las drogas enseña que el mejor lugar para abordarlo es la comuna. El entorno inmediato de las personas puede favorecer el surgimiento o fortalecimiento de situaciones que evitan el consumo de drogas.

Reconociendo esta experiencia, **Conace implementa el programa Previene en 93 comunas del país.** El plan evalúa la magnitud del problema en la comuna y luego involucra directamente a las personas, organizaciones e instituciones que la conforman, en el desarrollo de acciones para prevenir el consumo y tráfico de drogas.

En alianza con las alcaldías, CONACE pone un equipo de especialistas en el tema para implementar estrategias preventivas en: Establecimientos educacionales, coordinando la aplicación de los programas diseñados para cubrir desde el nivel preescolar hasta la educación superior.

Empresas, motivando la creación de políticas y prácticas para evitar el consumo de drogas al interior de grandes, pequeñas y medianas organizaciones públicas y privadas. Centros de salud, difundiendo información para acceder a tratamiento y rehabilitación del consumo abusivo de drogas.

1.1.7.8 Programa Comuna Segura Compromiso Cien Año 2006

El Programa Comuna Segura es una iniciativa de Gobierno en convenio con los municipios que tiene como objetivo realizar prevención social del delito en un trabajo mancomunado entre el municipio y sus autoridades locales, las policías y la comunidad organizada. Para ello, trabaja a través de los Consejos Comunales de Seguridad Ciudadana integrados por autoridades locales, policías, instituciones de la comuna y organizaciones sociales evaluando proyectos en seguridad ciudadana e implementando diversas actividades que promuevan la participación social y la coordinación intersectorial.

El Programa Comuna Segura llega a la comuna formalmente con la firma del Convenio de Cooperación Financiera entre el Alcalde Sr. Raúl Bustamante Bertoglio y el Subsecretario del Ministerio del Interior Sr. Jorge Correa Sutil el 9 de enero de 2004. Se instala visiblemente en dependencias municipales el 22 de marzo para iniciar las tareas del ciclo programático planificadas para el año 2004.

1.1.7.9 Proyecto Con Universidad De Valparaíso:

En el marco de los proyectos de intervención psicosocial financiados por el programa Comuna Segura-Compromiso 100 de la División de Seguridad Ciudadana del Ministerio del Interior. La Dirección de Asuntos Estudiantiles- DAE de la Universidad de Valparaíso ejecuta Proyecto **"Fortalecimiento de las Habilidades Sociales como Estrategia de Potenciación de la Cultura de la Paz"** en la comuna de Villa Alemana.

Este Proyecto ejecutado por un equipo de profesionales de la Dirección de Asuntos Estudiantiles -DAE .Universidad de Valparaíso tiene por objetivo habilitar a los jóvenes dirigentes secundarios y los profesores Tutores en las capacidades necesarias para enfrentar las nuevas formas de abordaje de los conflictos suscitados en la comunidad educativa, potenciando de esta manera una conducta proactiva hacia estos mecanismos. Por otra parte, se pretende generar un espacio formal de transformación de estos conflictos para cada uno de los actores de las comunidades educativas involucradas en este proyecto.

Esta iniciativa se ejecuta en el Liceo Politécnico A-38 y Técnico Profesional Mary Graham con un grupo de profesores, paradocentes y jóvenes dirigentes secundarios durante los meses de abril a septiembre de este año.

Esto implica un trabajo en jornadas y sesiones intensivas que permitan la creación de una atmósfera permanente que potencien los contenidos a través de metodologías que favorezcan el aprendizaje significativo de los contenidos entregados, de manera que, la experiencia vivencial se vuelva en la primera razón de sustentabilidad de la solución en el tiempo.

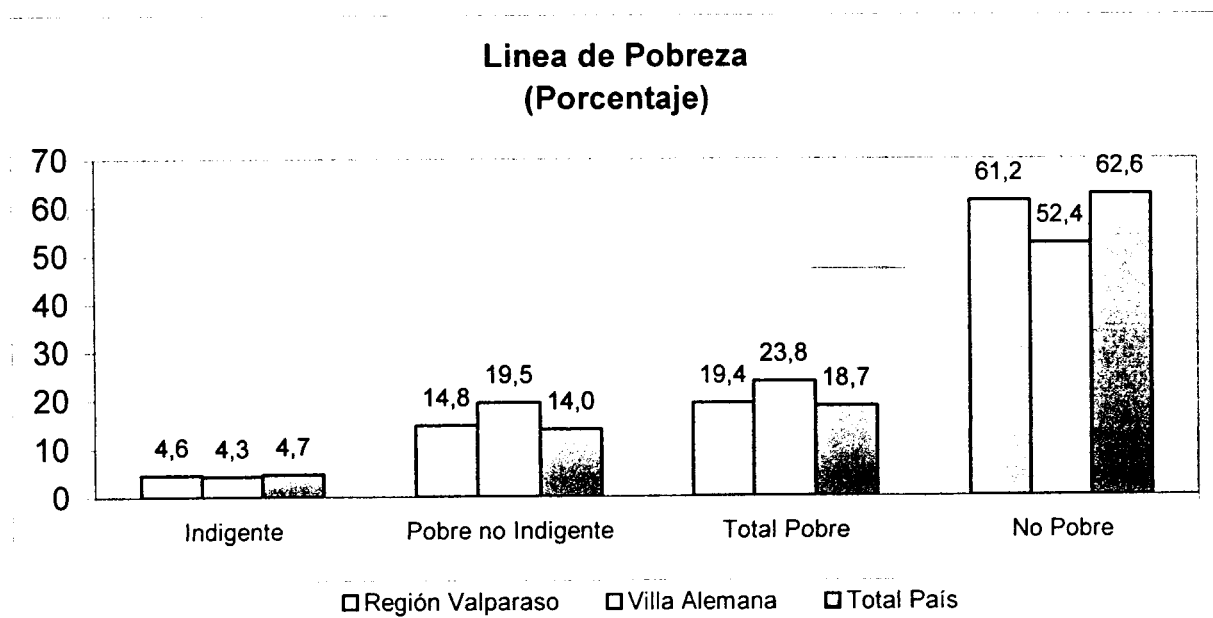
Por último, la concreción de este proyecto permitirá garantizar un nuevo espacio de entendimiento entre los diferentes componentes de cada establecimiento, en donde estarán presentes los valores de la cultura de la paz.

1.1.8 Población según línea de pobreza (*)

PAIS REGION COMUNA	Población Línea de Pobreza									
	Indigente		Pobre no indigente		Total Pobre		No Pobre		Total	
	Número	%	Número	%	Número	%	Número	%	Número	%
Región de Valparaíso	73.330	4,6	235.933	14,8	309.263	19,4	975.613	61,2	1.594.139	100
Villa Alemana	4.537	4,3	20.573	19,5	25.110	23,8	55.285	52,4	105.505	100
Total País	735.083	4,7	2.189.608	14	2.924.690	18,7	9.790.674	62,6	15.640.055	100

Se aprecia que la comuna de Villa Alemana posee el índice de pobreza total por sobre el Regional y el Nacional

Fuente: (*) MIDEPLAN, División Social, Encuesta CASEN 2003



Según el último CENSO aplicado en el país (2002) la Comuna de Villa Alemana registra un 23,8% de familias pobres. Esta cifra nos pone en la situación de que la educación, sobre todo la municipalizada, debe cumplir un rol real y comprometido en miras de disminuir estos índices.

Se debe considerar que a nuestros establecimientos educativos asiste la población escolar más deprivada social y culturalmente, lo que lleva a enfocar el desafío educacional en la búsqueda de la equidad, donde nuestros educandos alcancen los logros y herramientas necesarias para transformar sus vidas.

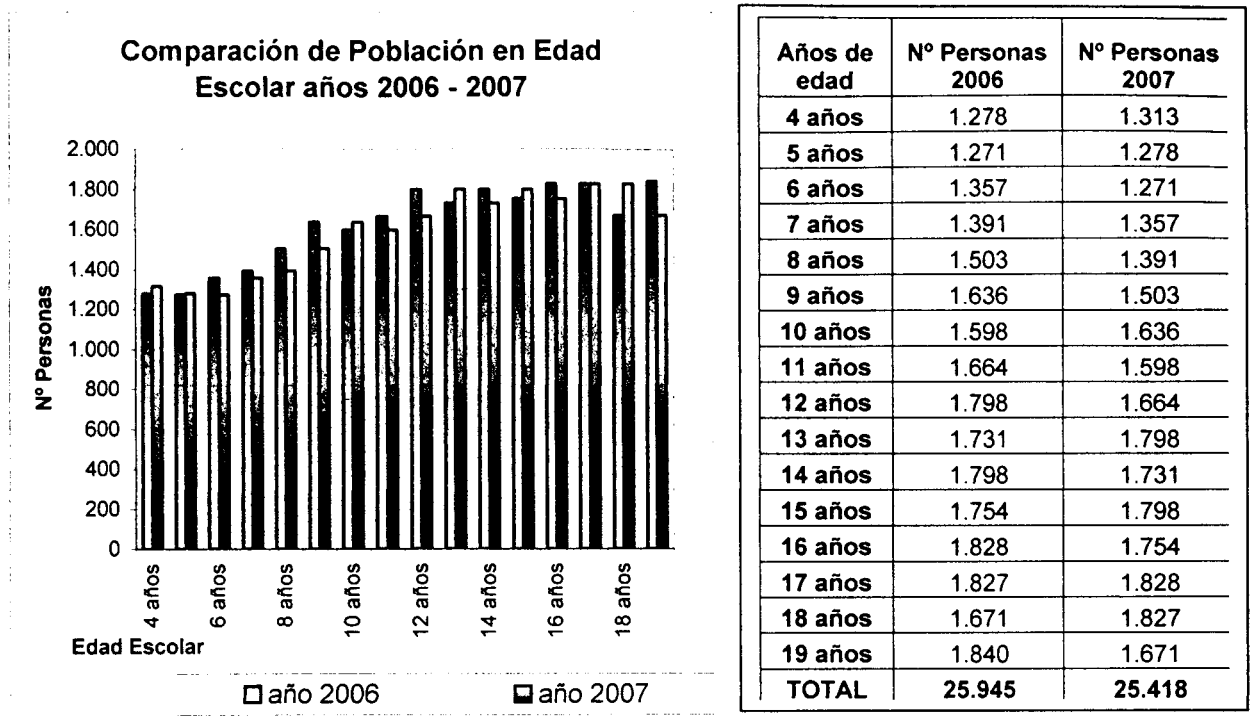
Para lograr esta superación es de suma importancia que la entrega no sea sólo de cumplimiento con los planes y programas ministeriales, si no que además se le dé el énfasis necesario a la transversalidad, reforzando los valores y principios orientadores, para superar las dificultades de aprendizaje y así lograr mejorar la calidad de vida de estos niños y jóvenes y por consiguiente de sus núcleos familiares.

1.1.9 Población Escolar Proyectada para el Año 2007

De acuerdo a la última actualización de natalidad realizada por el Ministerio de Planificación, la población en edad escolar proyectada para el año 2007 alcanza a 25.418 potenciales alumnos.

Años de edad	Nº Personas 2007
4 años	1.313
5 años	1.278
6 años	1.271
7 años	1.357
8 años	1.391
9 años	1.503
10 años	1.636
11 años	1.598
12 años	1.664
13 años	1.798
14 años	1.731
15 años	1.798
16 años	1.754
17 años	1.828
18 años	1.827
19 años	1.671
TOTAL	25.418

Gráfico Comparativo Población en Edad Escolar años 2006 – 2007



Como se aprecia en la gráfica la cantidad de personas en edad escolar disminuye para el año 2007.

1.1.10 Población con discapacidades por sexo y tipo de discapacidad, según Censo de población y vivienda 2002

	Ceguera Total	Sordera Total	Mudez	Lisiado / Parálisis	Defic. Mental
Discapacidad Hombres					
5 a 9 años	2	5	2	7	12
10 a 14 años	2	6	1	12	23
15 a 19 años	1	3	2	15	21
TOTAL	5	14	5	34	56

	Ceguera Total	Sordera Total	Mudez	Lisiado / Parálisis	Defic. Mental
Discapacidad Mujeres					
5 a 9 años	2	4	2	5	13
10 a 14 años	4	5	0	8	18
15 a 19 años	0	6	1	6	13
TOTAL	6	15	3	19	44

No se puede dejar de considerar que 201 alumnos que se encuentran en edad escolar, presentan algún tipo de discapacidad. Esta cantidad refleja 0.79% de la población en edad escolar, lo que amerita un reestudio de las instalaciones de la Escuela Nuevo Amanecer que presta servicio educativo a niños, niñas y jóvenes con necesidades educativas especiales, establecimiento que depende de esta Corporación Municipal.

**CARACTERISTICAS DE
LA EDUCACION MUNICIPALIZADA**

2 CARACTERISTICAS DE LA EDUCACIÓN MUNICIPALIZADA

2.1 Análisis Foda

2.1.1 Foda Comunal: Fortalezas

Área Calidad de los aprendizajes	Área Gestión	Área Comunitaria	Área Infraestructura
<p>1.- Unificación de criterios a nivel comunal en el tratamiento de los contenidos de primer año básico y seguimiento de estados de avance en el proceso de lectoescritura, en el 100 % de los establecimientos educacionales.</p> <p>2.- El 97 % de los docentes son titulados, 129 han sido evaluados de los cuales 11% son destacados, 4 docentes integrantes de la red maestros de maestros, 21 profesores con asignación variable de desempeño individual y docentes con la asignación de excelencia pedagógica.</p> <p>3.- Apoyo de equipo profesional multidisciplinario en todas las escuelas (psicólogos, fonoaudióloga, educadoras diferenciales, asistente social), a través de Habilidades Para la Vida, Oficina de Protección de Derecho, etc.</p> <p>4.- Instalación de programa inglés oral y lúdico en el 100% de la educación parvularia</p> <p>5.- Funcionamiento de la red comunal de orientadores del programa Chilecalifica en los establecimientos de enseñanza media, con el fin de apoyar fuertemente la orientación vocacional.</p> <p>6.- Diez escuelas participando en el Programa LEM con 56 profesores participando en los talleres comunales en Lenguaje y Matemática</p> <p>7.- Todas las especialidades técnico profesionales están acreditadas ante el Mineduc.</p>	<p>1.- El 87,5 % de los directores cuentan con facultades delegadas.</p> <p>2.- Los establecimientos Charles Darwin, Colegio Wilson, Melvin Jones y Mariano Melgar se han adjudicado Proyectos de Mejoramiento de la Gestión del Sistema de Aseguramiento de la Calidad de la Gestión.</p> <p>3.- El 100 % de los establecimientos cuenta con Consejos Escolares.</p> <p>4.- Cada establecimiento cuenta con su manual de convivencia escolar actualizado.</p> <p>5. Servicio de buses de acercamiento colegios distante de hogares de los alumnos, sectores Las Vegas, Troncos Viejos</p>	<p>1.- Todas las escuelas tienen formados los Centros de Padres.</p> <p>2.- La red de enlace abierta a la comunidad que permite atender un número importante de apoderados y vecinos.</p> <p>3. Integración de apoderados en tareas complementarias del quehacer educativo: comedor escolar, enfermería, apoyo al trabajo escolar.</p> <p>4. Escuela abierta a las necesidades de los apoderados: recreación, capacitación, sociales.</p>	<p>1.- El 81 % de los establecimiento cuentan con una buena infraestructura, el 100 % equipados con laboratorios de enlace.</p> <p>2. Persisten déficit en las Escuelas Mariano Melgar, Melvin Jones, Diego Barros Arana, Mary Graham y Nuevo Amanecer.</p>

2.1.2 Foda Comunal: Oportunidades

Área Calidad de los aprendizajes	Área Gestión	Área Comunitaria	Área Infraestructura
<p>1.Existe un plan de superación profesional para los profesores calificados en el nivel básico en la evaluación docente.</p> <p>2.Entrega de textos escolares a todos los alumnos y en algunos de los subsectores por parte del Ministerio de Educación.</p> <p>3.Ministerio favorece la acreditación de profesores como consultores LEM, Maestros de Maestros.</p> <p>4.Asignación de Excelencia Pedagógica estimula el perfeccionamiento profesional.</p> <p>5.Refuero educativo como instancia de elevar los aprendizajes.</p> <p>6.Programa de pasantías nacionales permite conocer experiencias exitosas.</p> <p>7.Liceo Politécnico A-38 ha sido seleccionado por el del Ministerio de Educación como liceo prioritario, que recibirá asesoría externa para mejorar los aprendizajes.</p> <p>8.- Replanteamiento de los Proyectos de Jornada Escolar Completa</p>	<p>1.Posibilidad de postular a financiamiento de proyectos de mejoramiento de gestión escolar. (Mariano Melgar, Melvin Jones, Diego Portales.</p> <p>2.Incorporación al proceso de postulación para la certificación de calidad del Windmill College (Fundación Chile).</p> <p>3.Concursabilidad de directores exige presentar proyectos de gestión</p> <p>4.Recursos Sence se pueden emplear en perfeccionamiento y capacitación.</p> <p>5.El aporte entregado por los apoderados a los establecimientos facilita la gestión en aspectos materiales.</p> <p>6.Municipalidad traspara recursos financieros para el adecuado funcionamiento del sistema.</p>	<p>1.Existencia de programas de nivelación de estudios, especialmente apoderados, que utilizan los establecimientos que ofrecen Educación de Aultos.</p> <p>2.El sistema escolar cuenta con diversas redes de apoyo:</p> <p>3.Oficina de Protección de los Derechos (lugar de acogida de niños vulnerados en sus derechos) OPD, Av. Valparaíso 155.</p> <p>4.Módulo Dental atiende al 100% de los niños de 1° básico y seguimiento a 3°, 5° y 7° en consultorio Eduardo Frei.</p> <p>5.Programa Chile Solidario apoya alumnos de familias más modestas.</p> <p>6.Municipalidad de Villa Alemana a través de la unidad social otorga beneficios a alumnos de buen rendimiento provenientes de hogares modestos (211 beneficiarios en 2006)</p> <p>7.Subvención Pro-retención facilita la retención de alumnos con alto riesgo social.</p> <p>8.Existen diversas becas que complementan el servicio:</p> <p>Becas PSU, Indígena, Presidente de la República, Alimentación, de salud y otros.</p> <p>Centros de Padres con personalidad jurídica pueden postular a proyectos.</p> <p>9.-Organización de Centros de Padres y Apoderados a nivel comunal</p> <p>10.- Participación de dirigentes comunales en Mesa Regional de Educación.</p>	<p>1.Subvención de Mantenición facilita algunas reparaciones.</p> <p>2.Proyectos de Mejoramiento Urbano para arreglos de comedores y higiénicos, comedores y cocina.</p> <p>3.Fondos de Inversión Educativa FIE permiten reparar o construir partes de un colegio (ampliación).</p>

2.1.3 Foda Comunal: Debilidades

Area Calidad de los aprendizajes	Area Gestión	Area Comunitaria	Area Infraestructura
<p>1. Falta mayor apropiación de la reforma curricular por parte de los docentes.</p> <p>2. Sistema educacional donde prevalece aún bajas expectativas con respecto a los alumnos y sus aprendizajes.</p> <p>3. Deficiente uso del tiempo disponible en la sala de clases.</p> <p>4. Alumnos con comportamientos inadecuados alteran el normal desarrollo de las clases.</p>	<p>1. Exceso de licencias médicas.</p> <p>2. Dotación docente comunal rigidiza la oferta de talleres y actividades de libre disposición</p> <p>3. Pérdida de matrícula sostenida a nivel comunal</p> <p>4. Un porcentaje de Docentes no cuenta con capacitación necesaria para resolver conflictos en la sala de clases</p> <p>5. Se ha detectado que en algunos establecimientos se requiere actualizar los Proyecto Educativo Institucional en concordancia con el marco de la buena dirección y marco de la buena enseñanza</p> <p>6. Clima organizacional deteriorado en algunos establecimientos</p>	<p>1. Desconocimiento de algunos actores del sistema escolar respecto del manual de convivencia de parte de apoderados, profesores, directivos, corporación, Departamento Provincial.</p> <p>2. Poco compromiso del apoderado con la educación de sus hijos.</p> <p>3. Falta de compromiso activo de los apoderados en los Centros de Padres.</p> <p>4. Desconocimiento por parte de algunos Directivos y docentes de la normativa que rige a los Centros de Padres.</p>	<p>1. Falta de espacio físico para atender las necesidades de la J.E.C (comedores, gimnasios, laboratorios, etc)</p> <p>2. Falta de implementación para talleres no deportivos. (Talleres científicos, artísticos y otros)</p> <p>3. Insuficiencia de recursos impide renovar equipos computacionales y otros</p> <p>4. Subutilización de la capacidad de las salas de clases en algunos establecimientos</p>

2.1.4 Foda Comunal: Amenazas

Área Calidad de los aprendizajes	Área Gestión	Área Comunitaria	Área Infraestructura
<p>1.Éxodo de alumnos de bajo rendimiento de colegios particulares subvencionados hacia los municipalizados con anterioridad a la prueba Simce.</p> <p>2.Falta cobertura de atención especializada al 100 % de los alumnos con problemas de aprendizaje, rango limitrofe, hiperactividad, etc.</p>	<p>1.Discursio público negativo respecto a la educación municipalizada y mal uso de los resultados de las pruebas Simce y PSU. (estigmatización)</p> <p>2.Creación de nuevos colegios particulares subvencionados en forma constante a partir del año 2001, y a partir del 2006 los jardines infantiles de Integra atienden 2º nivel de transición.</p> <p>3.Ley que exige a los colegios particulares subvencionados tener becados el 15 % de alumnos de alta vulnerabilidad, lo que permite el éxodo de los alumnos con mejores rendimientos del sector municipal.</p> <p>4.Insuficiente aporte financiero por sistema de subvención que sólo considera la asistencia media.</p> <p>5.Baja tasa de natalidad a nivel nacional.</p> <p>6.El sistema ampara la selección de alumnos en los colegios particulares subvencionados.</p> <p>7.El marketing y la difusión que hacen los colegios particulares subvencionados es altamente eficiente en la captación de matrícula.</p> <p>8.La normativa vigente permite una gestión con menos limitaciones en los colegios particulares subvencionados respecto los municipalizados, Ej. Contrataciones de docentes por código del trabajo.</p>	<p>1.Numerosas familias disfuncionales.</p>	<p>1.Falta de equidad en la asignación de recursos para la construcción de establecimientos municipalizados con relación a los colegios subvencionados.</p> <p>2.Grupos externos realizan rayados y destrozos en los establecimientos.</p> <p>3. Locales escolares sufren frecuentemente robos con violencia (descerrajamiento de chapas y candados).</p> <p>4. Falta de equidad en el control por parte del Ministerio de Educación en el cumplimiento de la normativa vigente respecto de las exigencias de infraestructura.</p>

2.2 Diagnóstico Foda : Priorización de Problema

2.2.1 Área de Calidad de los Aprendizajes:

- Deficiente uso del tiempo disponible en la sala de clases.
- Escasa apropiación de la reforma curricular por parte de los docentes.
- Alumnos con comportamientos inadecuados alteran el normal desarrollo de las clases.
- Falta de atención especializada para todos los alumnos con problemas de aprendizaje, rango límite, hiperactividad, etc.

2.2.2 Área de Gestión:

- Pérdida de matrícula sostenida a nivel comunal.
- Aumento de conflictos al interior de la sala de clases
- Proyectos Educativos Institucionales (PEI) no han sido actualizados

2.2.3 Área Comunitaria:

- Poco compromiso del apoderado con la educación de sus hijos.
- Numerosas familias disfuncionales.

2.2.4 Área Infraestructura

- Falta de recursos financieros para inversiones, ya sea para ampliaciones, adecuaciones de dependencias y renovación de equipos.
- Grupos externos que realizan rayados y destrozos en los establecimientos (locales vulnerables).

2.3 Conclusiones Foda

Conclusión Área Calidad de los Aprendizajes		SOLUCIONES
PROBLEMA	CAUSA	EFFECTOS
<p>1. Deficiente uso del tiempo disponible en la sala de clases.</p> <p>2. Escasa apropiación de la reforma curricular y del marco de la buena enseñanza por parte de los docentes.</p> <p>3.-Alumnos con comportamientos inadecuados alteran el normal desarrollo de las clases.</p> <p>4.-Falta de atención especializada para todos los alumnos con problemas de aprendizaje, situaciones de niños hiperactivos, etc.</p> <p>5. Problemas de dominio de contenidos.</p> <p>6.-Poca responsabilidad en los resultados.</p> <p>7. Poca apropiación de Planes y Programas.</p> <p>8. Falta de cumplimiento del 100% de planes y Programas.</p> <p>9.-Licencias médicas no cubiertas.</p> <p>10. Éxodo de alumnos de colegios subvencionados a escuelas municipalizadas anterior a las pruebas externas.</p> <p>11.-Bajas expectativas de los profesores hacia los alumnos.</p> <p>12. Bajas exigencias en relación a los aprendizajes de los alumnos.</p> <p>13. Calificaciones no son coherentes con los aprendizajes de los alumnos..</p> <p>14. Falta de coherencia entre estrategias metodológicas y evaluación de los aprendizajes.</p> <p>15. Falta de horas de docentes especialistas en segundo ciclo básico.</p> <p>16. Falta un mejor aprovechamiento del tiempo destinado a la reflexión pedagógica.</p> <p>17. Falta responsabilidad del apoderado.</p> <p>18. Poco tiempo para planificar.</p> <p>-Baja calidad de los aprendizajes</p>	<p>1. Deficiente uso del tiempo disponible en la sala de clases.</p> <p>2. Escasa apropiación de la reforma curricular y del marco de la buena enseñanza por parte de los docentes.</p> <p>3.-Alumnos con comportamientos inadecuados alteran el normal desarrollo de las clases.</p> <p>4.-Falta de atención especializada para todos los alumnos con problemas de aprendizaje, situaciones de niños hiperactivos, etc.</p> <p>5. Problemas de dominio de contenidos.</p> <p>6.-Poca responsabilidad en los resultados.</p> <p>7. Poca apropiación de Planes y Programas.</p> <p>8. Falta de cumplimiento del 100% de planes y Programas.</p> <p>9.-Licencias médicas no cubiertas.</p> <p>10. Éxodo de alumnos de colegios subvencionados a escuelas municipalizadas anterior a las pruebas externas.</p> <p>11.-Bajas expectativas de los profesores hacia los alumnos.</p> <p>12. Bajas exigencias en relación a los aprendizajes de los alumnos.</p> <p>13. Calificaciones no son coherentes con los aprendizajes de los alumnos..</p> <p>14. Falta de coherencia entre estrategias metodológicas y evaluación de los aprendizajes.</p> <p>15. Falta de horas de docentes especialistas en segundo ciclo básico.</p> <p>16. Falta un mejor aprovechamiento del tiempo destinado a la reflexión pedagógica.</p> <p>17. Falta responsabilidad del apoderado.</p> <p>18. Poco tiempo para planificar.</p>	<p>1. Liderazgo pedagógico del director de acuerdo al Marco de la Buena Dirección.</p> <p>2. Reflexión pedagógica y trabajo en equipo (articulación e integración).</p> <p>3. Perfeccionamiento docente en didáctica y evaluación.</p> <p>4. Apropiación del Marco de la Buena Enseñanza.</p> <p>5. Aumentar los Grupos diferenciales.</p> <p>6. Disponer de horas de reforzamiento en las horas de libre disposición y Actividades Curriculares No Lectivas.</p> <p>7. Consensuar criterios técnicos con respecto al seguimiento de los aprendizajes de los alumnos.</p> <p>8. Incorporar las pasantías comunales, con profesores de referencia curricular.</p> <p>9. Elevar la autoestima de los alumnos, confiando en ellos.</p> <p>10. Lograr un mayor compromiso de los padres.</p> <p>11. Especialización a docentes de segundo ciclo.</p> <p>12. Reflexión de la comunidad sobre la escuela o liceo en periodo de turbulencia social (abandono familiar, delincuencia, drogadicción, maltrato, prostitución infantil, etc).</p>

Conclusión Área Gestión			
PROBLEMA	CAUSA	EFFECTOS	SOLUCIONES
Pérdida sostenida de matrícula a nivel comunal.	<ol style="list-style-type: none"> 1. Bajos resultados académicos. 2. Estigmatización de los colegios municipalizados. 3. No hay aumento de población escolar. 4. Exceso de oferta de colegios particulares subvencionados. 5. Preferencia por colegios subvencionados en busca de status social. 6. Apoderados buscan colegios con buena disciplina. 7. Trato poco adecuado hacia los usuarios. 8. Difusión y marketing ineficiente. 9. Imagen de establecimientos deteriorada por falta de aseo. 10. Poca credibilidad en el sistema educacional municipalizado. 	<ol style="list-style-type: none"> 1. Se afecta la sustentabilidad del sistema :disminución de cursos y de dotación de personal. 2. Riesgo de fusión de establecimientos. 	<ol style="list-style-type: none"> 1. Plan de captación de matrícula, resaltando las fortalezas del sistema. 2. Mejorar los resultados académicos , disciplina y elevar la calidad de la oferta educativa. 3. Mejorar la infraestructura 3. Mejorar la imagen institucional: pintura, aseos interior y entorno. 4. Evaluación y control periódica de las funciones del personal de servicio. 5. Iniciar estudio y análisis de reconversión de modalidades según necesidades del entorno inmediato.
Proyectos Educativos Institucionales no han sido actualizados.	<ol style="list-style-type: none"> 1. Falta de prioridad del tema. 2. Situaciones emergentes restan tiempo . 3. Desconocimiento de la real importancia de una guía que dé sentido al quehacer de la unidad educativa. 	<ol style="list-style-type: none"> 1. No hay claridad hacia donde se dirige la escuela 2. Falta de identidad de la comunidad escolar en general. 3. Gestión del establecimiento se disgrega y no es coherente con el Proyecto Educativo Institucional 4. Desconocimiento del Proyecto Educativo Institucional 5. No cumplimiento de la visión y misión del establecimiento. 	<ol style="list-style-type: none"> 1. Actualizar el Proyecto Educativo Institucional en las horas de reflexión. 2. Difundir el Proyecto Educativo Institucional usando diversas estrategias.
Aumento de conflictos al interior de la sala de clases	<ol style="list-style-type: none"> 1. Situación socioemocional de los alumnos. 2. Manejo poco eficiente en la resolución de los conflictos. 3. Modelos y modas adoptados por los estudiantes en discrepancia con manual de convivencia. 4. Clases poco atractivas para los estudiantes. 5. Relación poco afectiva entre profesores y alumnos. 6. Falta de aceptación de la diversidad. 	<ol style="list-style-type: none"> 1. Aumento de índices de estrés en la comunidad 2. Deterioro de imagen institucional y pérdida de matrículas. 3. Aumento de licencias médicas. 4. Menor tiempo dedicado al aprendizaje 5. Menor rendimiento. 6. Frustración de docentes comprometidos. 7. Frustración de alumnos aventajados. 	<ol style="list-style-type: none"> 1. Realización de capacitación en resolución de conflictos y/o mediación escolar. 2. Realización de talleres de resolución de conflictos para alumnos. 3. Formación de docentes y alumnos mediadores. 4. Realización de talleres de autoidad para profesores. 5. Consensuar y socializar manual de convivencia.

Conclusión Área Comunitaria

PROBLEMA	CAUSA	EFECTOS	SOLUCIONES
<p>Poco compromiso del apoderado con la educación de sus hijos.</p>	<p>1.Sociedad consumista, light y hedonista. 2.Confusión de roles de los padres. 3.Vida familiar disgregada.</p>	<p>1.Poca responsabilidad de los alumnos con sus propios aprendizajes. 2.Aumento de casos de indisciplina. Poco respeto por las instituciones educativas. 3.Baja asistencia de padres a reuniones.</p>	<p>1.Talleres para padres con especialistas 2.Realizar reuniones de padres e hijos institucionalmente a principio de año, donde se tratan los deberes, obligaciones y derechos. 3.Visita de directivos a reuniones de padres.</p>
<p>Numerosas familias disfuncionales</p>	<p>1.Cambios de valores en la sociedad</p>	<p>1.Problemas emocionales de los niños y adolescentes 2.Aparecen comportamientos que alteran el clima en la sala de clases. 3.Apoderados se desvinculan del proceso de aprendizaje de sus pupilos. 4.-Bajos logros de los aprendizajes.</p>	<p>1.Realizar talleres a partir de séptimo año básico respecto de elaborar proyectos de vida y formación de familia. 2.Reuniones mensuales donde se incorpora un tema de reflexión (comunicación, respeto, responsabilidad, etc), con un tiempo máximo de 20 minutos</p>

Conclusión Área Infraestructura

PROBLEMA	CAUSA	EFECTOS	SOLUCIONES
<p>Falta de recursos financieros para inversiones, ya sea para ampliaciones, adecuaciones de dependencias y renovación de equipos.</p>	<p>1. Traspaso de establecimientos educacionales desde Mineduc. a Municipalidades con infraestructura insuficiente. 2. Diseños de edificaciones con Aporte Suplementario por Costo de Capital Adicional para ingresar a JECD, con carencias de infraestructura por financiamiento inadecuado. 3. Corporación Municipal no cuenta con financiamiento para edificaciones.</p>	<p>1. Dificultades para realizar algunas actividades educativas en días de lluvia y/o clima inhóspito como clases de educación física, deportes, talleres. 2. Restricciones en recreos. 3. Baja asistencia. 4. Un porcentaje del alumnado no puede usar el comedor por falta de capacidad en el horario correspondiente.</p>	<p>1. Postular a fondos concursables para infraestructura. 2. Buscar otras fuentes de financiamiento a través del área privada.</p>
<p>Grupos externos que realizan rayados y destrozos en los establecimientos</p>	<p>1. Grupos excluidos socialmente, pandillismo, delincuencia, etc.</p>	<p>1. Deterioro de los establecimientos que afectan su imagen. 2. Recursos financieros se ocupan en reparaciones emergentes y reiteradas.</p>	<p>1. Aumentar sistema de seguridad en locales escolares y su entorno.</p>

ESTADO AVANCE PADEM 2006

Nivel de logro de metas:

- 1: La meta no se ha cumplido en absoluto.
- 2: La meta se ha cumplido en menos de la mitad de lo propuesto.
- 3: La meta se ha cumplido en más de la mitad de lo propuesto.
- 4: La meta se ha cumplido en su totalidad.
- 5: La meta se mide en forma posterior a la elaboración de este PADEM.

3.1 AREA CALIDAD DE LOS APRENDIZAJES

3.1.1 **Objetivo:** Elevar la calidad de los aprendizajes de los alumnos del sistema municipalizado.

	META	AREA ASOCIADA	NIVEL DE CUMPLIMIENTO	COMENTARIO
1	Mejorar los estándares logrados en las mediciones SIMCE y PSU, de acuerdo a las orientaciones emanadas por la Corporación Municipal.	Calidad de los aprendizajes	5	No corresponde, señalar al mes de Agosto el logro de la meta, toda vez, que el SIMCE y la PSU 2006 se miden en Noviembre y Diciembre respectivamente.
2	Fomentar el uso adecuado de las cuatro funciones básicas del lenguaje de los alumnos de Educación General Básica	Calidad de los aprendizajes	4	Todos los establecimientos se encuentran desarrollando las funciones básicas del lenguaje de acuerdo a los planes de estudio correspondiente. Además se han incorporado dentro de la JEC talleres que fortalecen las funciones básicas del lenguaje.
3	Lograr índices de promoción de 96% en enseñanza básica, 94% en enseñanza media y 90% en la educación de adultos	Calidad de los aprendizajes	5	No corresponde señalar al mes de Agosto el logro de la meta, puesto que los índices de promoción pueden ser medidos una vez finalizado el año escolar.
4	Implementar sistemas de evaluación y seguimiento de los aprendizajes a cargo de los equipos directivos y técnicos en todos los establecimientos	Calidad de los aprendizajes	3	A nivel comunal la Corporación ha implementado un sistema de apoyo y seguimiento de los Aprendizajes en Primero Básico. En cuarto básico se realizan mediciones comunales dos veces al año. Cada establecimiento ha incorporado sistemas de seguimiento de los aprendizajes y supervisión en el aula.

5	Lograr que las escuelas focalizadas Melvin Jones, Mariano Melgar, Diego Portales, Mary Graham y Liceo Politécnico A-38, mejoren sus resultados académicos.	Calidad de los aprendizajes	5	No corresponde, señalar al mes de Agosto el logro de la meta, toda vez que, los resultados académicos se miden al finalizar el año escolar. Sin embargo, existen instancias para apoyar a estos establecimientos el Liceo A-38 y el colegio Vicealmirante Wilson entran al Programa de liceos prioritarios, los que recibirán asesoría de instituciones externas. Las escuelas Melvin Jones, Diego Portales y Mariano Melgar continúan siendo apoyadas como escuelas focalizadas y se encuentran en el Programa de Aseguramiento de la Calidad.
6	El 80% de los alumnos en Plan Restitutivo de saberes lograrán las capacidades y habilidades necesarias para la continuidad.	Calidad de los aprendizajes	5	No corresponde, señalar al mes de Agosto el logro de la meta, toda vez que las habilidades adquiridas por los alumnos podrá ser medidas al finalizar el año.
7	Implementar Campaña LEM en el Primer Ciclo Básico en todos los Establecimientos.	Calidad de los aprendizajes	3	Cinco Establecimientos se encuentran desarrollando el Programa LEM en Lenguaje y comunicación (F-403, G-412, E-408, E-401, D-411), lo que beneficia a 29 docentes del primer ciclo que se capacitan semanalmente a través de los talleres comunales. Además 5 Establecimientos se encuentran desarrollando el programa LEM en matemática (E-397, F-404, D-405, F-406, F-413), 27 profesores se capacitan en taller LEM de matemáticas. Un total de 1933 alumnos se ven directamente beneficiados con la implementación de este Programa.
8	Capacitar a lo menos al 80% de los docentes de los sectores de Lenguaje y comunicación; Ed. Matemática, Comprensión del Medio Social Y Comprensión de Medio Natural.	Calidad de los aprendizajes	1	Esta meta no se ha abordado a nivel comunal, sin embargo existen instancias personales de 11 docentes que se han perfeccionados en estos subsectores a través de becas otorgadas por el Ministerio de Educación.
9	Lograr la mayor retención posible de los alumnos de la Educación de Adultos	Calidad de los aprendizajes	2	Se ha producido una pérdida de 57 alumnos con respecto a Julio del 2005.
10	Elaborar e implementar un instrumento de planificación con criterios comunales.	Calidad de los aprendizajes	1	No obstante se han realizado acciones de difusión. Esta meta no ha sido abordada a nivel comunal.

3.1.2 Objetivo: Favorecer la igualdad de oportunidades y aprendizajes de calidad de los niños y niñas de Educación Parvularia.

	META	AREA ASOCIADA	NIVEL DE CUMPLIMIENTO	COMENTARIO
1	Incorporar la Reflexión de las Prácticas Pedagógicas en la Educación Parvularia en el 100% de los Establecimientos Educacionales Municipalizados.	Calidad de los Aprendizajes: Construyendo nuevos aprendizajes para los más pequeños	3	<p>El Comité Comunal de Educación Parvularia se ha reunido sistemáticamente de acuerdo al cronograma estipulado en el plan de Trabajo, desarrollando temas de reflexión pedagógica como: "El imaginario infantil", "Inmersión al mundo letrado", "Metodología LEM en Educación Parvularia, "El juego Imperial, estrategia para desarrollar el ámbito de Formación Personal y Social". Estas experiencias han estado a cargo de educadoras integrantes del comité, así como también se ha invitado a participar a la profesora Consultora LEM, Sra. Angélica Osorio.</p> <p>- El Encuentro Regional de Prácticas Pedagógicas Innovadoras en Educación Parvularia se encuentra planificado para el mes de Noviembre, como una forma de coincidir con el día de la Educación Parvularia. Se han creado alianzas estratégicas con el DEPROV para la realización de este evento.</p>
2	Desarrollar un trabajo articulado entre los niveles de Educación Parvularia y Primer ciclo de Educación General Básica en la totalidad de los establecimientos educacionales.	Calidad de los Aprendizajes: Construyendo nuevos aprendizajes para los más pequeños	2	<p>Las Escuelas Catalunya, Manuel Montt y Wilson cuentan con un proyecto de Articulación que les permite una coherencia curricular y metodológica que queda en evidencia en los resultados obtenidos en la primera prueba de estado de avance de Primer año Básico</p> <p>El resto de los establecimientos deberán durante el segundo semestre trabajar en sus proyectos de articulación.</p> <p>Existe mayor conciencia de la comunidad educativa sobre la importancia de los procesos de articulación entre Educación Parvularia y Primer Ciclo Básico par dar continuidad y progresión al currículo.</p>
3	Involucrar a lo menos al 70% de los Padres en el proceso educativo, complementando y apoyando las experiencias educativas de los niños y niñas.	Calidad de los Aprendizajes: Construyendo nuevos aprendizajes para los más pequeños	3	<p>Ocho Establecimientos se encuentran trabajando el programa "Manolo y Margarita aprenden con sus padres".</p> <p>Se ha solicitado además al DEPROV incorporar a las escuelas Windmill College E-397, Diego Portales F-404, Diego Barros Arana E-401</p> <p>El desarrollo de este Programa permite entregar herramientas a los padres para promover el desarrollo integral de sus hijos,</p>

4	<p>Aplicar en el aula, en el 100% de los establecimientos metodologías innovadoras que surjan del perfeccionamiento constante y de pasantías comunales.</p>	<p>Calidad de los Aprendizajes: Construyendo nuevos aprendizajes para los más pequeños</p>	3	<p>potenciando su rol como primeros educadores.</p> <p>Los cursos de perfeccionamiento y capacitaciones realizadas a las Educadoras de Párvulos y asistentes ha permitido incorporar estrategias metodológicas innovadoras en la totalidad de los cursos de Educación Parvularia.</p> <ul style="list-style-type: none"> • Se ha realizado capacitación con la consultora Capacitec: • "Jugando con las ciencias" curso de 15 horas , asisten 23 educadoras. • Todo es Fiesta y mucho más , curso de 10 horas participan 5 Educadoras y 16 asistentes de Párvulo. • Se realiza el curso de perfeccionamiento "Tecnologías de la informática y comunicación para el aprendizaje basado en proyectos" dictado por la universidad Católica, con una duración de 60 horas y en el cual participan 15 educadoras. de Párvulos.
5	<p>Potenciar en el 100% de los niveles de Educación Parvularia, los espacios educativos permanentes en el aula con material didáctico adecuado.</p>	<p>Calidad de los Aprendizajes: Construyendo nuevos aprendizajes para los más pequeños</p>	4	<p>En el mes de Junio se entregó a cada establecimiento el material didáctico solicitado.</p> <ul style="list-style-type: none"> • Cada Educadora eligió el material de acuerdo a sus requerimientos y al énfasis curricular de su Plan General por un total de \$50. 000. • La adquisición de este material contribuye a fortalecer el trabajo en rincones o espacios educativos y dar mayores oportunidades a los niños de trabajar con material lúdico manipulativo

3.1.3 Objetivo: Cautelar dentro de los establecimientos educacionales el accionar de los Grupos Diferenciales y Proyecto de Integración Escolar de acuerdo a la normativa vigente.

	META	AREA ASOCIADA	NIVEL DE CUMPLIMIENTO	COMENTARIO
1	Involucrar al 80% de los padres y apoderados de alumnos con NEE que asisten a grupos diferenciales y PIE, con el fin de apoyar el trabajo pedagógico.	Calidad de los aprendizajes	3	Los profesores especialistas de los PIE se reúnen periódicamente con los apoderados para evaluar los estados de avances de sus hijos y dar las pautas de estimulación que se pueden aplicar en el hogar. El Proyecto de Integración Escolar en Trastornos Específicos del Lenguaje además realiza dos escuelas para padres durante el año.
2	Invertir el 100% del remanente de la subvención de Integración en material específico pertinente a las discapacidades atendidas en los PIE	Calidad de los aprendizajes	3	El 100% de la subvención es para cubrir gastos de remuneraciones. Este año se ha invertido en estantes, espejos y material fungible para el funcionamiento del Proyecto.
3	Lograr que el 100% de los equipos multidisciplinarios trabajen en forma articulada	Calidad de los Aprendizajes	2	Los profesionales que forman parte de los diferentes Proyectos de integración mantienen reuniones de coordinación periódicas para articular sus trabajos, sin embargo, aún falta una coordinación entre todos los equipos.
4	Instaurar Proyecto de Integración en los establecimientos que imparten Enseñanza Media.	Calidad de los Aprendizajes	4	En Marzo del presente año fue aprobado por SECREDUC la incorporación del Proyecto de Integración en E. Media, en el Colegio Vicealmirante Wilson F-413. Esto beneficia a un alumno que ha podido continuar sus estudios como alumno integrado.
5	Realizar perfeccionamiento a los profesores especialistas PIE, en temáticas atinentes a su desempeño laboral	Calidad de los Aprendizajes	4	El total de profesores (6) que forma parte del Proyecto de Integración Escolar en Trastornos Específicos del Lenguaje se encuentra realizando el Post Título "Trastornos y Reeducación del Lenguaje" con 400 horas en el instituto IPLACEX La totalidad de los profesores que se desempeñan en el Proyecto de Integración Escolar en Deficiencia Mental se encuentran realizando el curso "Adecuaciones Curriculares", 400 horas en el Instituto IPLACEX. Las tres Psicólogas que forman parte del Equipo Multidisciplinario de los PIE se encuentran realizando un curso de 50 horas presenciales en la Universidad de Chile, destinado a fortalecer la capacidad para promover el desarrollo de problemas de Educación en sexualidad y afectividad.

3.2 AREA DE GESTION.

3.2.1 **Objetivo:** Desarrollar un sistema de gestión escolar eficiente, efectivo y eficaz, orientado al mejoramiento continuo.

META	AREA ASOCIADA	NIVEL DE CUMPLIMIENTO	COMENTARIO
1 Lograr la Acreditación de dos establecimientos educacionales	Gestión	2	La Escuela Widmill College se encuentra en el proceso de Acreditación con la Fundación Chile.
2 Lograr la acreditación de las carreras técnico profesionales: Operaciones Portuarias, Electricidad y Terminaciones de Construcción	Gestión	4	Las tres carreras mencionadas lograron acreditarse ante el Ministerio de Educación. La acreditación de especialidad de Terminaciones de construcción fue aprobada según ordinario N° 6135/19.12.05. La acreditación de la especialidad de Electricidad fue aprobada según ordinario N° 6132/09.12.05 La acreditación de la carrera de operaciones Portuarias fue aprobada según ordinario N° 6126/09.12.05
3 Actualización de los Proyectos Educativos Institucionales	Gestión	2	Los diferentes establecimientos se encuentran trabajando en la actualización de los PEI.
4 Elevar en un 3% la matrícula comunal actual (8835)	Gestión	1	La meta no fue cumplida, al realizar la comparación, considerando el mes de Julio del 2005 y 2006, se observa que hay una pérdida de 0,7 % de matrícula
5 Incrementar el porcentaje de alumnos que continua su educación básica y media en sistema municipal, a lo menos, en un 90% en cada establecimiento	Gestión	1	La retención de Kinder a Educación Básica a nivel Comunal es de un 69,33 %. Siendo la escuela Mariano Melgar la que logró la mayor retención con un 85,19%. La escuela Básica Latina por el contrario concentra el mayor éxodo con un 57,89 %. La retención a Educación Media de los alumnos que egresaron de Octavo Básico, el año 2005 alcanzó un 46,44 % a nivel comunal. La mayor retención la alcanzan los establecimientos que tienen continuidad como Vicealmirante Wilson 82,14%, Mary Graham 70,24% y Charles Darwin 68,18%. El mayor éxodo se presenta en la Escuela Windmill College con un 81,31 %.
6 Lograr una asistencia media de un 92% en Educación Parvularia, 95% en educación básica, 93% en la Educación Media, 85% en Educación de Adultos y un 88% en Educación Especial.	Gestión	3	El único nivel que ha alcanzado la meta es la Educación de Adulto con un 86,4% En Educación Parvularia se alcanza un 90,5%, en Educación Básica un 94,9%. En Educación Especial se ha alcanzado un 87,1%. En Educación Media un 88,8%. Sin embargo es factible que se pueda mejorar en el segundo semestre debido a las condiciones del tiempo.

7	Optimizar la gestión de los recursos financieros adecuadamente, utilizando facultades delegadas	Gestión	4	El departamento de Finanzas de la Corporación Municipal fiscaliza mensualmente las Facultades delegadas, da apoyo y orientaciones para el uso de ella.
8	Lograr una gestión directiva eficaz, eficiente y efectiva en el 100% de los establecimientos de la comuna	Gestión	2	Los docentes directivos y técnicos pedagógicos del Liceo A-38, Charles Darwin y Windmill College se encuentran realizando una capacitación en la Universidad católica de Valparaíso: "Formación de Equipos directivos", cuyo propósito es mejorar la gestión en los establecimientos. El 1º de Septiembre 23 directivos docentes y técnicos pedagógicos asistirán a seminario impartido por Libertad y Desarrollo "Calidad en Gestión en Educación 2006."
9	Disminuir el porcentaje de funcionarios en COMPIN y otras situaciones similares	Gestión	2	Se mantiene al igual que el año 2005 una persona en COMPIN. En el año 2005 se encontraban seis personas en situaciones especiales ,que estaban destinadas a realizar funciones complementarias a la labor docente . El año 2006 debido a la jubilación de dos personas, hay cuatro docentes que no realizan funciones en el aula.
10	Implementar en, a lo menos dos establecimientos los Centros de Recursos para el Aprendizaje (C.R.A.)	Gestión	4	Los logros han sobrepasado la meta , pues se han habilitado Centro de recursos de Aprendizaje (CRA) en tres nuevos Establecimientos: Windmill College, Manuel Montt y Juan Bautista Alberdi.
11	Crear un sistema de incentivo para los docentes que logren resultados destacados sobre la media comunal en evaluaciones externas	Gestión	4	El día 26 de Abril se realizó una ceremonia de reconocimiento a 11 docentes que obtuvieron logros importantes en la prueba SIMCE 2005, entregándosele a cada profesor un galvano de reconocimiento. En esta ceremonia se premio también a los docentes que obtuvieron la Excelencia Pedagógica, La Asignación Variable de desempeño individual y una destacada evaluación docente durante el año 2005.
12	Cumplir para el año 2006 con lo estipulado en la Ley 19.933 art. 12 letra c (Asignación de Responsabilidad Directiva y Técnico Pedagógica	Gestión	4	En el mes de Mayo de 2006 se comenzó a pagar los nuevos porcentajes de responsabilidad a los docentes directivos y técnico Pedagógico de acuerdo a una tabla que considera la matrícula de los establecimientos. Durante el mes de Julio se realizó el pago retroactivo que se adeudaba desde la promulgación de la ley.

3.3 AREA COMUNITARIA

3.3.1 Objetivo: Desarrollar un trabajo articulado con agentes relevantes externos y del entorno para apoyar el logro de los objetivos institucionales.

	META	AREA ASOCIADA	NIVEL DE CUMPLIMIENTO	COMENTARIO
1	Lograr un mayor compromiso de los padres y apoderados en la vida del establecimiento para apoyar el PEI y el progreso formativo de sus hijos.	Comunitaria	4	Todos los establecimientos cuentan con los Consejos Escolares, que tienen por objetivo una mayor participación y compromiso de los padres en la tarea educativa. Los Centros de padres constituyen también una fortaleza en el apoyo del Proyecto Educativo Institucional.
2	Establecer en el 100% de los establecimientos redes de apoyo con diferentes instituciones que colaboren con la labor educativa.	Comunitaria	4	Todos los establecimientos mantienen redes con diferentes instituciones que apoyan la labor educativa de estos.

3.4 AREA INFRAESTRUCTURA

3.4.1 Objetivo: Mejorar los espacios físicos en los diferentes Establecimientos Educativos.

	META	AREA ASOCIADA	NIVEL DE CUMPLIMIENTO	COMENTARIO
1	Implementar un patio de juego para el nivel de Educación Parvularia en las Escuelas Básica Latina y Juan Bautista Alberdi.	Infraestructura	3	En la Escuela Juan Bautista Alberdi se construyeron dos juegos: casa de muñeca y pasarela con puente, con un costo aproximado de \$200.000. Se encuentra pendiente la construcción en la escuela Básica Latina.

2	Construir sala multiuso para el Liceo Técnico Profesional Mary Graham, requerida para la acreditación de especialidad.	Infraestructura	1	No se ha ejecutado, se ha presentado un Proyecto para la construcción de dos salas.
3	Habilitar sala para Proyecto de Integración en la Escuela Mariano Melgar.	Infraestructura	4	Se habilitó una sala de 18 metros cuadrados para el funcionamiento del Proyecto de Integración Escolar en Deficiencia Mental.
4	Habilitar servicio higiénico para auxiliar varón en la Escuela Juan Bautista Alberdi.	Infraestructura	4	Se construyó un servicio higiénico para auxiliar varón, con fondos de Corporación.
5	Construir Bodega en la Escuela Juan Bautista Alberdi.	Infraestructura	4	Se ejecuto un proyecto de mayor envergadura. En el lugar que estaba destinada la bodega se habilitó un baño para discapacitados. Estas obras contaron con aportes de un proyecto municipal, e incluyeron además las vías de acceso de discapacitados, ampliación de comedor y reparación de aguas lluvias.
6	Reponer tubos y partidores de sistema de iluminación en todos los establecimientos que lo requieran.	Infraestructura	4	En los establecimientos que lo han requerido se han repuesto tubos y partidores de sistema de iluminación. Durante el primer semestre las escuelas beneficiadas han sido G-399, F-400, E-401, F-402, E-410, D-411, G-412, F-413, A-38.
7	Reponer antideslizante en todas las Escuelas y Liceos.	Infraestructura	3	Se han realizado cambios de antideslizantes en las escuelas que lo han requerido: Windmill College, Nuevo Amanecer y Básica Latina.
8	Adquirir extintores especiales para salas de enlaces.	Infraestructura	2	La Corporación adquirió extintor especial para la sala de Enlace de la Escuela Nuevo Amanecer. Se solicitó a los directores de establecimiento que cuentan con Facultades Delegadas que adquirieran los extintores.
9	Recargar periódicamente los extintores de cada establecimiento.	infraestructura	4	En todos los establecimientos se encuentran los extintores recargados.
10	Instalar barreras de contención en los Establecimiento que lo requieran.	infraestructura	3	El presente año se han instalado barreras de contención en las escuelas Juan Bautista Alberdi y Manuel Baquedano. En la escuela Nuevo Amanecer se instaló barrera de contención al interior de establecimiento, en el sector de accesos de discapacitados. Once establecimientos cuentan con barreras de contención.
11	Reponer llaves y artefactos de los servicios higiénicos colapsados por el uso.	infraestructura	3	Se ha cambiado grifería en las escuelas que lo han requerido: E-401, F-402, F-409, D-411, F-413.

3.5 PLANES EMERGENTES: Estas metas surgen después de elaborado el PADEM.

	META	AREA ASOCIADA	NIVEL DE CUMPLIMIENTO	COMENTARIO
	Implementar programa de Inglés en el 100% de los cursos de Educación Parvularia de la zona Urbana.	Calidad de los aprendizajes	4	Se han implementado 2 horas de inglés semanal en los 28 cursos de Educación Parvularia de la zona urbana, con profesoras especialistas, que potencian las metodologías lúdicas y la comunicación oral.
	Implementar un Programa de apoyo y Seguimiento del proceso de lecto-escritura y matemáticas en el aula en el 100% de lo Primeros Años Básicos.	Calidad de los aprendizajes	4	Se aplica el programa en 18 cursos, realizando el apoyo en el aula tres consultoras LEM: Sra. Mireya Pérez, Marcela Díaz y Angélica Osorio. Se han aplicado dos pruebas comunales para medir el estado de avance del proceso de lecto-escritura de los alumnos ,en el mes de Mayo y Agosto. Se ha implementado un cronograma para el tratamiento de los fonemas.

3.6 ÁREA EXTRAESCOLAR

3.6.1 Objetivo: Fomentar el desarrollo personal y social de los estudiantes, la adquisición de hábitos de actividades físicas, deportivas, artísticas y culturales permanentes, la distribución útil del tiempo libre y el respeto por la diversidad.

	META	AREA ASOCIADA	NIVEL DE CUMPLIMIENTO	COMENTARIO
1	A Noviembre de cada año se habrán realizado las diversas actividades extraescolares proyectadas para el año permitiendo la participación, de todos los establecimientos (16) y 6.000 alumnos de la comuna.	Extraescolar	3	<p>Los éxitos alcanzados en esta meta se debe principalmente al apoyo de la Ilustre Municipalidad de Villa Alemana, al trabajo profesional de la Coordinadora Comunal de Educación Extraescolar, el apoyo entregado por los Directores, Coordinadores, Profesores- Monitores de cada unidad educativa y a la activa participación de los alumnos con el apoyo de los señores padres y apoderados.</p> <p>Como primera etapa de evaluación de la Escuela Nuevo Amanecer, en la Olimpiadas Especiales, lograron los siguientes resultados Categoría 12 – 15 años 1º y 3º lugar; categoría 16 – 21 años, 3º lugar y categoría 22 – 29 años, 3º lugar. Falta aún evaluar la parte artístico – cultural que se hará en Noviembre.</p> <p>La cobertura en actividades extraescolares alcanzada a la fecha es de 543 alumnos de psicomotricidad (pre-básica), 425 alumnos de formación motora (1º y 2º básicos) y 2.860 alumnos participando en encuentros (deporte y gimnasia) y talleres, correspondiendo a 15 establecimientos de la comuna. Las Escuelas Windmill College, Manuel Montt, Básica Latina, Diego Portales obtuvieron una destacada participación a nivel comunal 1º y 2º Lugar en las disciplinas de Básquetbol, Voleibol, Fútbol Femenino y Masculino y Tenis de Campo en el marco de los Juegos Nacionales "Generación del Bicentenario" 2006.</p> <p>El Colegio Charles Darwin obtuvo 2º y 3º lugar en el 7º concurso de pintura "Viña del Mar a través de mis ojos"</p> <p>La Escuela Manuel Montt obtuvo el 1º, 2º y 3º Lugar en el concurso Literario Mes del Mar del Círculo Los Planetas y Damas Estrellas.</p> <p>La Escuela Manuel Montt obtuvo el 2º lugar a nivel provincial en básquetbol damas en los Juegos Nacionales "Generación del Bicentenario" 2006.</p>

3.6.2 Objetivo: Establecer el desarrollo personal y social de los estudiantes, la adquisición de hábitos de actividades físicas, deportivas y artísticas permanentes, la distribución adecuada del tiempo libre y el respeto por la diversidad.

	META	AREA ASOCIADA	NIVEL DE CUMPLIMIENTO	COMENTARIO
2	Entre los años 2005 y 2006 desarrollar, por lo menos, un programa de prevención por ciclo, de acuerdo a la etapa de desarrollo de los alumnos, en el 100% de los cursos.	Extraescolar	3	Se obtendrían mejores logros si los organismos de Nivel Central hicieran llegar a los establecimientos educacionales el número suficiente de material de trabajo para los alumnos. Se han capacitado el 90% de los profesores de diferentes niveles a través de CONACE Previene en nuestra comuna. El 90% de los alumnos están participando en programas y actividades de prevención de acuerdo a su etapa de desarrollo, en el programa denominado "Continuo Preventivo", insertando también a los señores padres y apoderados.

3.7

Programa Ampliación de Cobertura Primer Nivel de Transición

ESTABLECIMIENTOS	2003	2004	2005	2006
Windmill College (E-397)			37	29
El Patagual (G-399)			6	2
Liceo Técnico Profesional Mary Graham (F-400)			8	22
Diego Barros Arana (E-401)	13	15	20	15
Melvin Jones (F-402)	15	14	8	14
Charles Darwin (F-403)				10
Diego Portales (F-404)				22
Manuel Baquedano (D-405)			25	19
Manuel Montt (F-406)		26	45	29
Mariano Melgar (E-408)	26	21	20	12
Catalunya (E-410)	26	22	32	23
Básica Latina Inés Gallardo (D-411)		25	49	42
Juan Bautista Alberdi (G-412)	38	43	32	31
Vicealmirante A. Wilson N. (F-413)			4	8
Total	118	166	286	278

El principal objetivo de Programa de Ampliación de Cobertura para el Primer Nivel de Transición fue construir una metodología de focalización para entregar subvención y alimentación a niños y niñas provenientes de familias de alta vulnerabilidad social, dando prioridad a aquellos preescolares que no están siendo atendidos por ninguna alternativa de atención parvularia.

Este programa tiene por objeto para el 2007 incorporar a 120.000 niños y niñas al Primer Nivel de Transición en todo el país.

A contar del año 2006, 14 establecimientos educacionales administrados por la Corporación Municipal de Villa Alemana, están incorporados en este programa, inclusive aquellos que cuentan con baja matrícula, ya que en éstos se forman cursos combinados. En el presente año 2006, los colegios que cuentan con cursos combinados son: Escuela Básica Rural El Patagual, Escuela Básica Melvin Jones, Colegio Charles Darwin, Escuela Básica Mariano Melgar y Colegio Vicealmirante Arturo Wilson Navarrete.

Se aprecia una disminución de matrícula en este nivel dado que existe una mayor oferta comunal: los jardines infantiles atienden a sus propios párvulos en Primer Nivel como continuidad y los Colegios particulares subvencionados también han creado esta modalidad.

ESTABLECIMIENTOS	PIEDM						PIETEL		
	PK-K	1º a 4º	5º a 6º	7º a 8º	1º E.M.	total	PK-K	1º a 4º	total
Windmill College E-397	1		2	1		4		12	12
El Patagual G-399									
Liceo Tec. Mary Graham F-400									
Diego Barros Arana E-401		1	3	3		7	1	4	5
Melvin Jones F-402		3		3		6			
Charles Darwin F-403									
Diego Portales F-404		2	1	1		4	1	6	7
Manuel Baquedano D-405		3	2			5			
Manuel Montt F-406		1	1			2	1	10	11
Mariano Melgar E-408		8	2			10			
Catalunya E-410		3	2	1		6	2	8	10
Básica Latina D-411		3	2	3		8	1	18	19
Juan Bautista Alberdi G-412		2	1	1		4		5	5
Vicealmirante Wilson F-413		2		1	1	4	1	1	2
Totales	1	28	16	14	1	60	7	64	71

En la actualidad, existe una preocupación en el sistema escolar chileno por la integración a la educación regular (escuela básica y liceo) de alumnos, que por presentar alguna "discapacidad", eran anteriormente atendidos por la escuela especial. La llamada política de "integración escolar" del Ministerio de Educación y la creciente elaboración de "proyectos de Integración" en los establecimientos educacionales, constituyen una de las innovaciones educativas más discutidas.

La integración escolar se ha fundamentado principalmente en una opción ideológico-cultural en favor de las minorías y en la exigencia social y económica de otorgar igualdad de oportunidades a personas, que al estar en un sistema especializado de educación, terminaban excluidas socialmente.

Nuestra comuna cuenta con dos proyectos de integración en funcionamiento:

1. **Proyecto de Integración en Deficiencia Mental (PIEDM):** participan los alumnos cuyo rendimiento intelectual es inferior a 70 puntos de coeficiente intelectual.
2. **Proyecto de Integración en Trastornos Específicos del Lenguaje (PIETEL):** participan aquellos alumnos que presentan inicio tardío o un desarrollo lento del lenguaje oral, no habiendo trastornos físicos ni mentales involucrados.

Además es loable considerar que existe la atención personalizada y domiciliaria por parte de la profesional María Cecilia Torres, Educadora Diferencial con mención en Deficiencia Mental a la alumna Nikol Aravena Molina, quien sufre una enfermedad a la piel denominada Ceroderman Pigmentoso, la cual no le permite exponerse a la luz solar.

3.9 Cursos, Matrícula y Asistencia Media por Colegio al 31 de Julio de 2006

Colegio	Cod.	Modalidad	Nivel	Cursos	Matrícula	Asistencia Media	% Asistencia
Windmill College	10	Pre - Básica	1º	1	29	25,44	87,7
			2º	2	53	47,78	90,2
	110	General Básica	1º	2	80	76,67	95,8
			2º	2	66	62,22	94,3
			3º	3	112	109,44	97,7
			4º	3	99	94,44	95,4
			5º	3	119	117,22	98,5
			6º	3	119	116,89	98,2
			7º	3	115	112,89	98,2
8º	3	112	108,44	96,8			
TOTAL				25	904	871,43	96,4

Colegio	Cod.	Modalidad	Nivel	Cursos	Matrícula	Asistencia Media	% Asistencia
Rural El Patagual	10	Pre - Básica	1º	1	2	2,00	100,0
			2º		6	6,00	100,0
	110	General Básica	1º	1	6	6,00	100,0
			2º		7	7,00	100,0
			3º		4	4,00	100,0
			4º	1	2	2,00	100,0
			5º		2	2,00	100,0
			6º		7	6,88	98,3
TOTAL				3	36	35,88	99,7

Colegio	Cod.	Modalidad	Nivel	Cursos	Matrícula	Asistencia Media	% Asistencia
Liceo Mary Graham	10	Pre - Básica	1º	1	23	21,78	94,7
			2º	3	82	69,33	84,5
	110	General Básica	1º	2	85	79,56	93,6
			2º	2	76	70,33	92,5
			3º	2	85	79,67	93,7
			4º	2	82	76,33	93,1
			5º	2	90	83,56	92,8
			6º	2	86	83,56	97,2
			7º	2	87	84,56	97,2
			8º	2	79	75,33	95,4
	810	Técnico Profesional Marítima	1º	2	90	87,00	96,7
			2º	2	88	82,22	93,4
			3º	1	43	40,00	93,0
			4º	1	34	30,33	89,2
	310	Humanista Científico	3º	1	44	41,38	94,0
4º			1	39	36,77	94,3	
TOTAL				28	1113	1041,71	93,6

Colegio	Cod.	Modalidad	Nivel	Cursos	Matrícula	Asistencia Media	% Asistencia
Diego Barros Arana	10	Pre - Básica	1°	1	17	14,72	86,6
			2°	1	20	18,64	93,2
	110	General Básica	1°	1	32	28,36	88,6
			2°	1	25	22,64	90,6
			3°	1	28	24,82	88,6
			4°	1	27	24,45	90,6
			5°	1	24	22,27	92,8
			6°	1	28	27,18	97,1
			7°	1	34	31,45	92,5
		8°	1	30	28,73	95,8	
TOTAL				10	265	243,26	91,8

Colegio	Cod.	Modalidad	Nivel	Cursos	Matrícula	Asistencia Media	% Asistencia
Melvin Jones	10	Pre - Básica	1°	1	15	11,67	77,8
			2°		12	10,22	85,2
	110	General Básica	1°	1	18	16,56	92,0
			2°	1	25	23,22	92,9
			3°	1	23	20,89	90,8
			4°	1	20	17,89	89,5
			5°	1	18	16,11	89,5
			6°	1	27	25,33	93,8
			7°	1	28	25,56	91,3
			8°	1	30	27,11	90,4
	160	Básica Adulto	2° Nivel	1	18	17,20	95,6
			3° Nivel	1	31	25,00	80,6
	361	Media Adulto Dto. 12	1° Ciclo	1	20	19,57	97,9
			2° Ciclo	1	25	24,71	98,8
TOTAL				13	310	281,04	90,7

Colegio	Cod.	Modalidad	Nivel	Cursos	Matrícula	Asistencia Media	% Asistencia
Charles Darwin	10	Pre - Básica	1°	1	10	9,11	91,1
			2°		24	21,22	88,4
	110	General Básica	1°	1	35	32,67	93,3
			2°	1	31	28,56	92,1
			3°	1	40	38,44	96,1
			4°	1	44	42,11	95,7
			5°	1	39	37,44	96,0
			6°	1	45	42,78	95,1
			7°	1	45	43,00	95,6
			8°	1	45	43,67	97,0
	310	Humanista Científico	1°	2	90	86,67	96,3
			2°	2	88	84,67	96,2
			3°	2	85	81,33	95,7
			4°	2	51	47,00	92,2
TOTAL				17	672	638,67	95,0

Colegio	Cod.	Modalidad	Nivel	Cursos	Matrícula	Asistencia Media	% Asistencia
Diego Portales	10	Pre - Básica	1º	1	22	17,89	81,3
			2º	1	23	20,44	88,9
	110	General Básica	1º	1	30	29,44	98,1
			2º	1	28	25,89	92,5
			3º	1	37	35,22	95,2
			4º	1	39	35,44	90,9
			5º	1	34	33,56	98,7
			6º	1	37	34,22	92,5
			7º	1	43	40,11	93,3
		8º	1	42	39,44	93,9	
TOTAL				10	335	311,65	93,0

Colegio	Cod.	Modalidad	Nivel	Cursos	Matrícula	Asistencia Media	% Asistencia
Manuel Baquedano	10	Pre - Básica	1º	1	19	18,56	97,7
			2º	1	28	25,67	91,7
	110	General Básica	1º	1	41	38,00	92,7
			2º	1	41	40,00	97,6
			3º	2	66	62,11	94,1
			4º	2	63	62,11	98,6
			5º	2	63	58,67	93,1
			6º	2	70	66,33	94,8
			7º	2	70	67,78	96,8
		8º	3	100	94,44	94,4	
TOTAL				17	561	533,67	95,1

Colegio	Cod.	Modalidad	Nivel	Cursos	Matrícula	Asistencia Media	% Asistencia
Manuel Montt	10	Pre - Básica	1º	1	28	27,56	98,4
			2º	2	49	45,56	93,0
	110	General Básica	1º	2	52	52,00	100,0
			2º	2	45	44,22	98,3
			3º	2	62	59,56	96,1
			4º	2	74	67,56	91,3
			5º	2	64	62,11	97,0
			6º	2	89	87,22	98,0
			7º	2	73	70,89	97,1
		8º	2	84	81,44	97,0	
TOTAL				19	620	598,12	96,5

Colegio	Cod.	Modalidad	Nivel	Cursos	Matrícula	Asistencia Media	% Asistencia
Mariano Melgar	10	Pre - Básica	1°	1	13	8,89	68,4
			2°		12	8,22	68,5
	110	General Básica	1°	1	27	24,90	92,2
			2°	1	41	38,30	93,4
			3°	1	40	37,30	93,3
			4°	1	31	28,30	91,3
			5°	1	37	35,00	94,6
			6°	1	37	34,00	91,9
			7°	2	60	56,10	93,5
8°	1	19	18,40	96,8			
TOTAL				10	317	289,41	91,3

Colegio	Cod.	Modalidad	Nivel	Cursos	Matrícula	Asistencia Media	% Asistencia
Nuevo Amanecer	212	Pre - Básica		1	6	4,89	81,5
	212	General Básica		8	74	65,11	88,0
TOTAL				9	80	70	87,5

Colegio	Cod.	Modalidad	Nivel	Cursos	Matrícula	Asistencia Media	% Asistencia
Catalunya	10	Pre - Básica	1°	1	22	20,60	93,6
			2°	1	31	29,22	94,3
	110	General Básica	1°	1	32	27,33	85,4
			2°	1	22	20,22	91,9
			3°	1	27	24,67	91,4
			4°	1	27	25,00	92,6
			5°	1	43	40,56	94,3
			6°	1	41	38,56	94,0
			7°	1	42	39,78	94,7
			8°	1	43	39,00	90,7
TOTAL				10	330	304,94	92,29

Colegio	Cod.	Modalidad	Nivel	Cursos	Matrícula	Asistencia Media	% Asistencia
Básica Latina	10	Pre - Básica	1°	2	42	33,78	80,4
			2°	2	56	44,67	79,8
	110	General Básica	1°	2	73	60,89	83,4
			2°	2	72	65,11	90,4
			3°	3	99	87,78	88,7
			4°	3	100	91,22	91,2
			5°	3	111	94,89	85,5
			6°	3	128	111,22	86,9
			7°	3	131	115,89	88,5
			8°	3	124	115,78	93,4
TOTAL				26	936	821,23	87,7

Colegio	Cod.	Modalidad	Nivel	Cursos	Matrícula	Asistencia Media	% Asistencia
Juan Bautista Alberdi	10	Pre - Básica	1°	1	32	29,44	92,0
			2°	1	30	26,78	89,3
	110	General Básica	1°	2	48	45,11	94,0
			2°	2	55	51,56	93,7
			3°	1	45	42,67	94,8
			4°	1	39	36,67	94,0
			5°	1	44	41,67	94,7
			6°	1	44	41,67	94,7
			7°	1	41	39,33	95,9
		8°	1	42	40,44	96,3	
TOTAL				12	420	395,34	94,1

Colegio	Cod.	Modalidad	Nivel	Cursos	Matrícula	Asistencia Media	% Asistencia
Vicealmirante Wilson	10	Pre - Básica	1°	1	7	4,56	65,1
			2°		10	9,33	93,3
	110	General Básica	1°	1	16	14,89	93,1
			2°	1	19	13,78	72,5
			3°	1	22	20,78	94,5
			4°	1	18	15,56	86,4
			5°	1	26	23,22	89,3
			6°	1	24	21,44	89,3
			7°	1	37	35,33	95,5
			8°	1	27	24,89	92,2
	310	Humanista Científico	1°	2	86	80,44	93,5
			2°	2	53	45,89	86,6
			3°	2	74	68,11	92,0
4°			1	39	36,22	92,9	
TOTAL				16	458	414,44	90,5

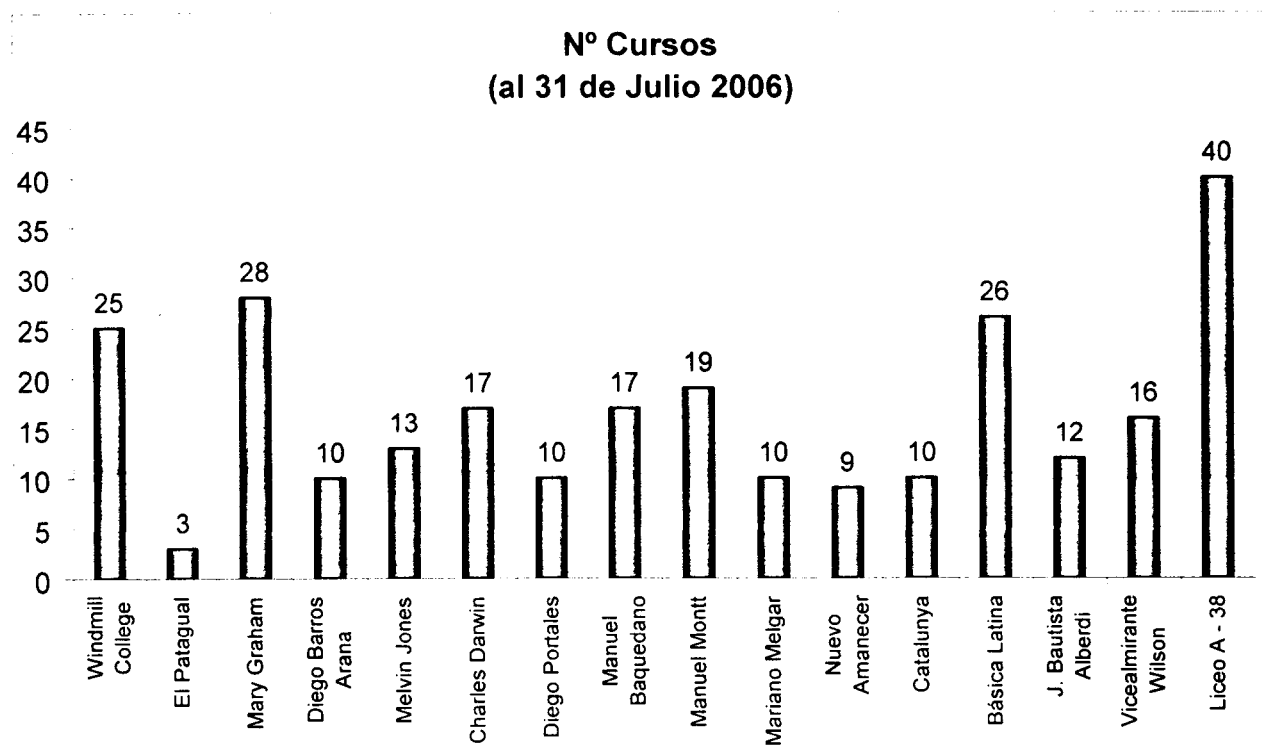
Colegio	Cod.	Modalidad	Nivel	Cursos	Matrícula	Asistencia Media	% Asistencia
Liceo Politecnico A-38	310	Humanista Científico	1°	2	85	64,67	76,1
			2°	2	84	65,22	77,6
			3°	2	79	55,00	69,6
			4°	2	55	41,89	76,2
	410	Tec. Prof. Comercial	1°	2	85	53,89	63,4
			2°	2	82	63,00	76,8
			3°	1	42	33,22	79,1
			4°	1	19	16,78	88,3
	510	Tec. Prof. Industrial	1°	3	126	90,33	71,7
			2°	2	79	58,11	73,6
			3°	2	65	52,00	80,0
			4°	2	45	37,78	84,0
	610	Tec. Prof. Técnico	1°	2	89	65,00	73,0
			2°	2	85	59,78	70,3
			3°	3	68	57,44	84,5
			4°	2	69	58,89	85,3
	160	Básica Adulto	2° Nivel	1	15	7,67	51,1
			3° Nivel	1	33	25,50	77,3
	361	Media Adulto Dto. 12	1° Ciclo	2	70	62,00	88,6
			2° Ciclo	2	90	80,14	89,0
460	Tec. Prof. Com. Adult.	3°	1	20	18,22	91,1	
		4°	1	23	21,33	92,7	
TOTAL				40	1408	1087,86	77,3

La información estadística entregada en los cuadros anteriores corresponde al 31 de Julio del año 2006. Basándose en esta estadística y en la capacidad instalada de cada establecimiento se realizará la proyección de matrícula para el año 2007.

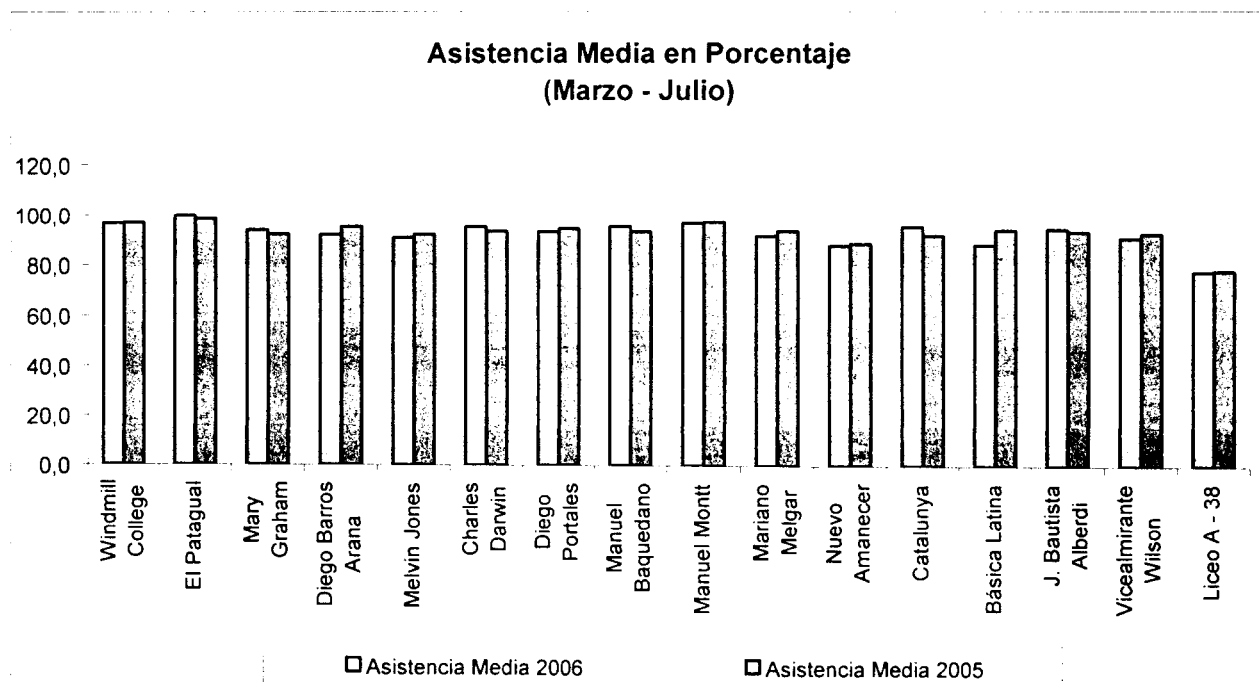
3.9.1 Cuadro Resumen Comunal

Nº Cursos	Matrícula Comunal 31.07.06
265	8.765

A continuación se grafica la información correspondiente al N° de Cursos por Colegio, con la finalidad de entregar visualmente la dispersión que se presenta



Siendo un parámetro de suma importancia la asistencia media que presenta cada establecimiento educacional, se grafica el comparativo entre los meses de Marzo y Julio del año 2005 con el mismo periodo del año 2006.



3.10 Tasa Eficiencia Año 2005

Establecimiento	Matricula 30 de Abril	% Tasa Aprobados	%Tasa Reprobados	Matricula al 30 de Noviembre	% Tasa Alum. Retirados
Windmill College	918	97,7	2,3	915	0,3
El Patagual	40	100,0	0,0	39	2,5
Liceo Mary Graham	1136	96,8	3,2	1114	1,9
Diego Barros Arana	221	97,6	2,4	211	4,5
Melvin Jones	306	93,5	6,5	294	3,9
Charles Darwin	636	90,9	9,1	628	1,3
Diego Portales	350	98,0	2,0	345	1,4
Manuel Baquedano	606	94,9	5,1	603	0,5
Manuel Montt	674	96,2	3,8	659	2,2
Mariano Melgar	415	91,8	8,3	400	3,6
Catalunya	325	95,9	4,1	342	-5,2
Básica Latina	943	97,9	2,1	934	1,0
Juan Bautista Alberdi	458	93,4	6,6	456	0,4
Vicealmirante Wilson	452	91,9	8,1	421	6,9
Liceo Politécnico A-38	1319	83,9	16,1	1140	13,6
Total	8799	93,9	6,1	8501	3,4

En el porcentaje de alumnos retirados el valor negativo significa aumento en la matrícula.

En este cuadro de estudio no se considera la Escuela Especial Nuevo Amanecer.

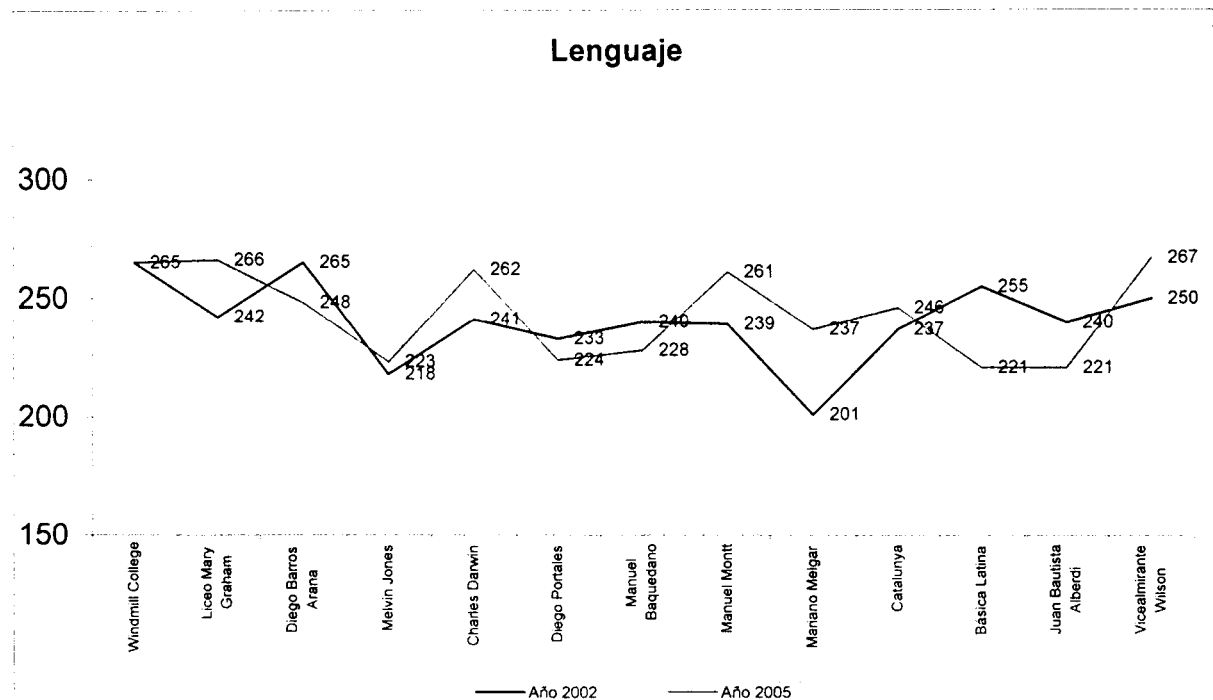
3.11 Resultados SIMCE 2005 – 4º Años Básicos

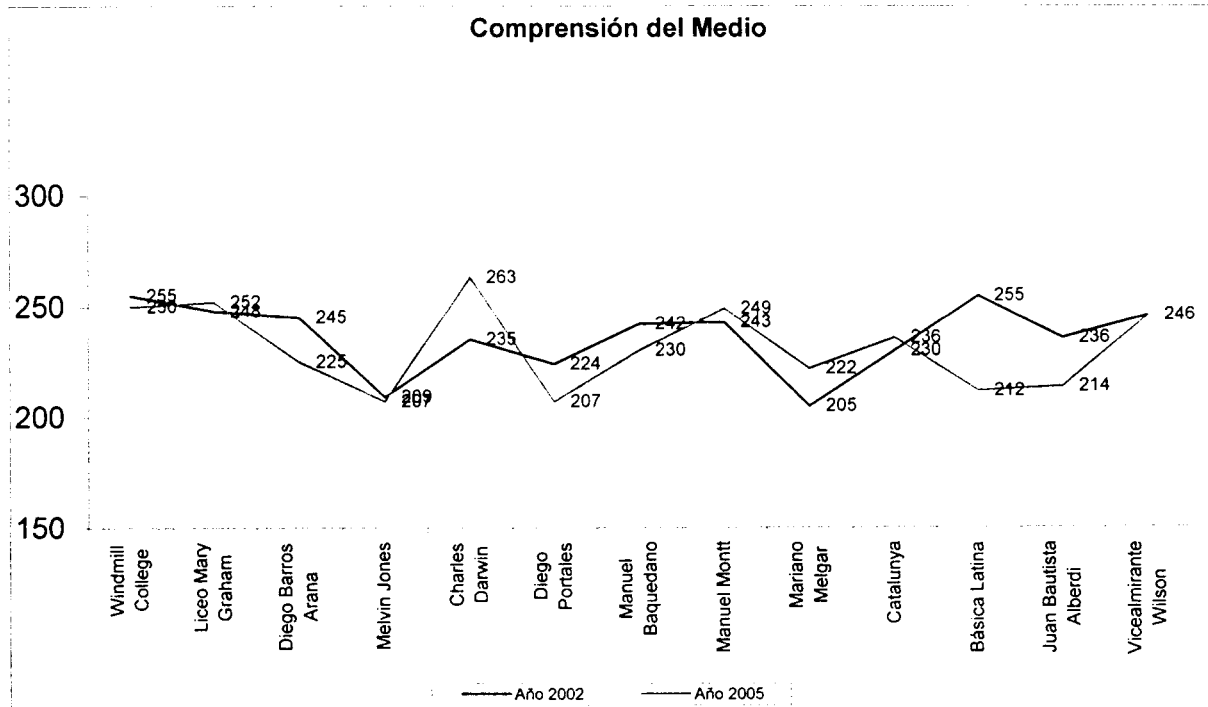
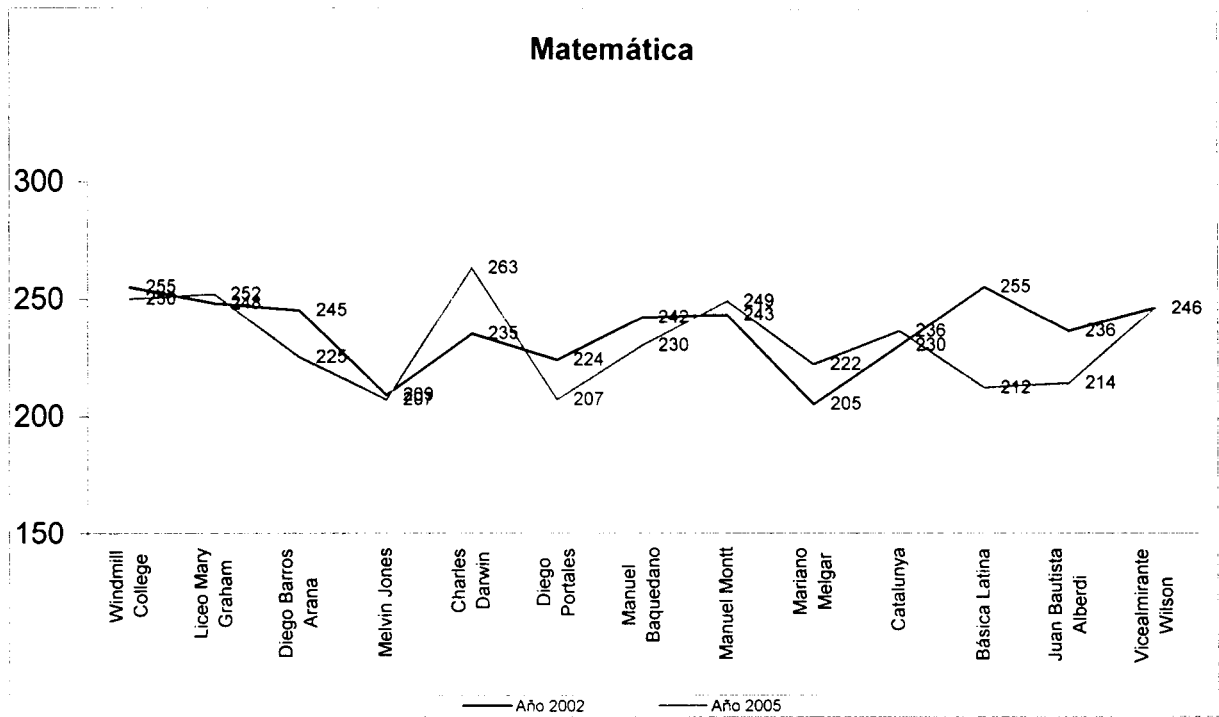
3.11.1 Consolidado Comunal: Establecimientos Municipalizados

Establecimiento	Alumn. Eval.	Prueba 2005			Variación en relación a 2002		
		Leng. y Comun.	Educ. Matemát.	Est. y Compren. del Medio	Leng. y Comun.	Educ. Matemát.	Est. y Compren. del Medio
Windmill College	105	265	250	270	0	-5	11
Liceo Mary Graham	80	266	252	258	24	4	20
Diego Barros Arana	11	248	225	238	-17	-20	-14
Melvin Jones	15	223	207	220	5	-2	15
Charles Darwin	36	262	263	261	21	28	11
Diego Portales	34	224	207	212	-9	-17	-19
Manuel Baquedano	66	228	230	223	-12	-12	2
Manuel Montt	56	261	249	268	22	6	22
Mariano Melgar	40	237	222	228	36	17	32
Catalunya	37	246	236	246	9	6	17
Básica Latina	92	221	212	215	-34	-43	-29
J. Bautista Alberdi	44	221	214	224	-19	-22	-8
Colegio Vicealmirante Wilson	25	267	246	269	17	0	28

Los valores negativos indican la disminución en puntaje respecto de la medición anterior.

3.11.2 Gráfica de los resultados de la medición SIMCE 4º Años Básicos 2005, en los distintos subsectores.





3.12

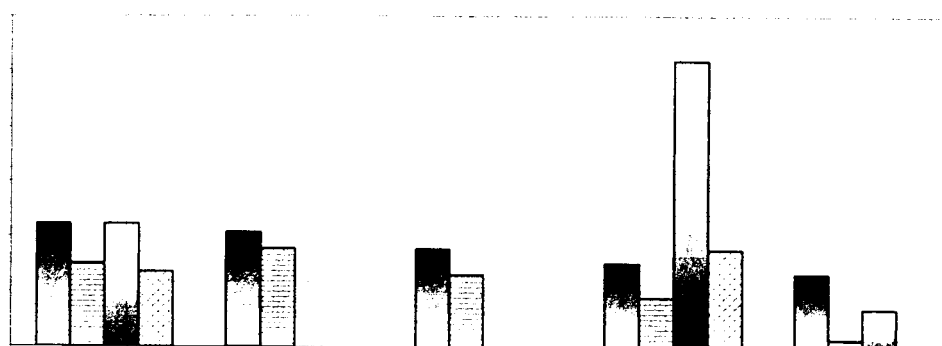
Resultados P.S.U. 2005

El siguiente cuadro y su gráfica correspondiente muestran el número de alumnos que rindieron la P.S.U. el año 2005.

Se refleja que de una matrícula total de 345 alumnos egresados de cuarto medio, 177 alumnos rindieron la P.S.U. (51,3%).

ESTABLECIMIENTOS	Humanista Científica		Técnico Profesional	
	Matrícula Total	Rindieron P.S.U.	Matrícula Total	Rindieron P.S.U.
Liceo Mary Graham	45	30	45	27
Colegio Charles Darwin	42	36		
Colegio Vicealmirante Wilson	36	26		
Liceo Politecnico A-38 Diurno	31	18	104	36
Liceo Politecnico A-38 Adulto	27	4	15	
Totales	181	114	164	63

Nº Alumnos Rindieron P.S.U. Año 2005



■ Humanista Científica Matrícula Total

□ Humanista Científica Rindieron P.S.U.

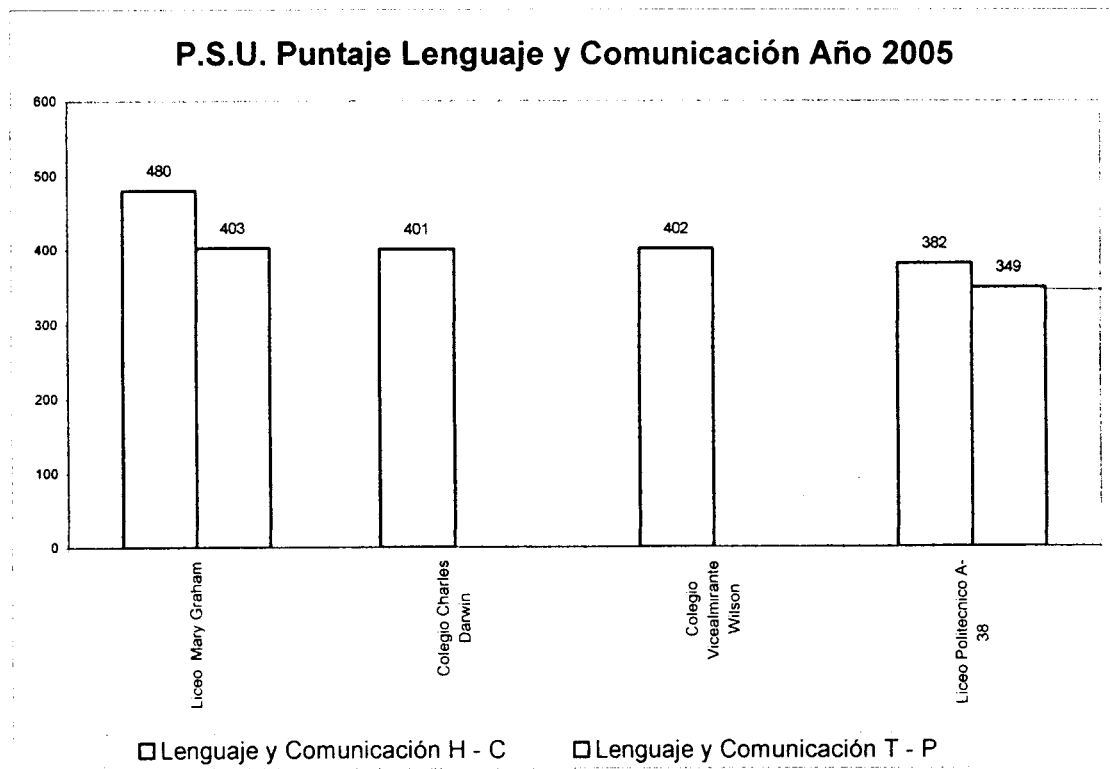
■ Técnico Profesional Matrícula Total

□ Técnico Profesional Rindieron P.S.U.

A continuación se presentan los resultados (promedios) obtenidos en cada una de las pruebas.

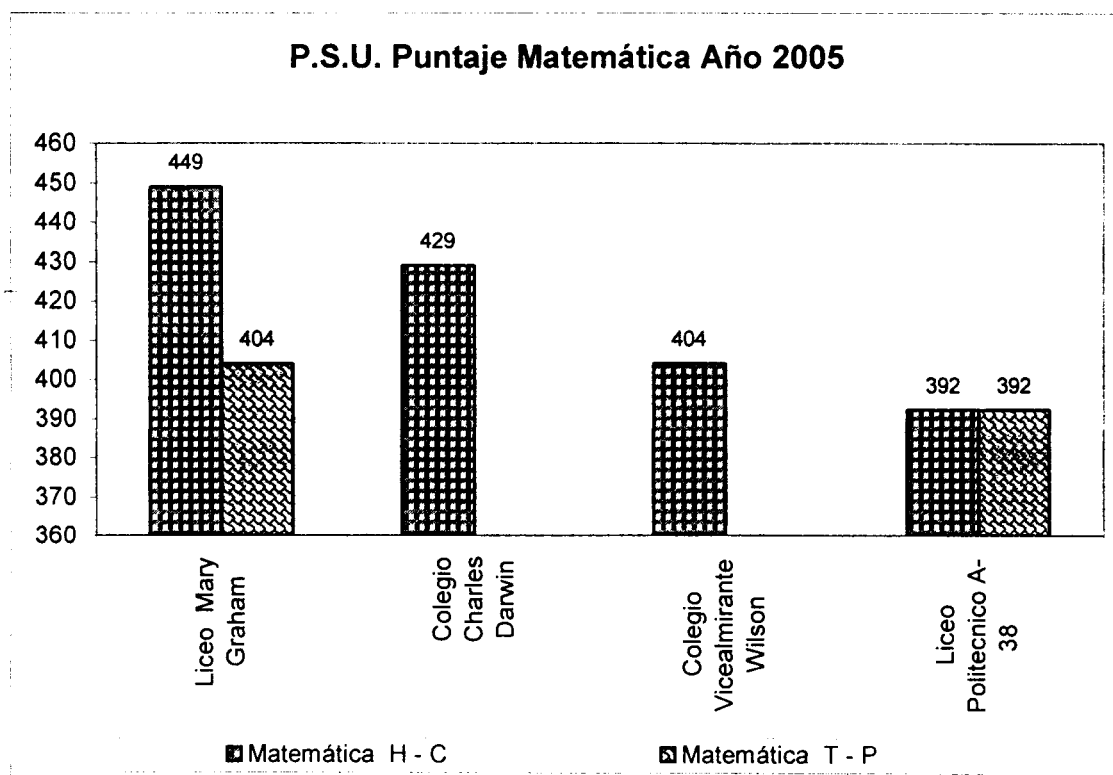
3.12.1 Prueba de Lenguaje y Comunicación

ESTABLECIMIENTOS	Lenguaje y Comunicación	
	H - C	T - P
Liceo Mary Graham	480	403
Colegio Charles Darwin	401	
Colegio Vicealmirante Wilson	402	
Liceo Politecnico A-38	382	349
PROMEDIO	419,67	372



3.12.2 Prueba de Matemática

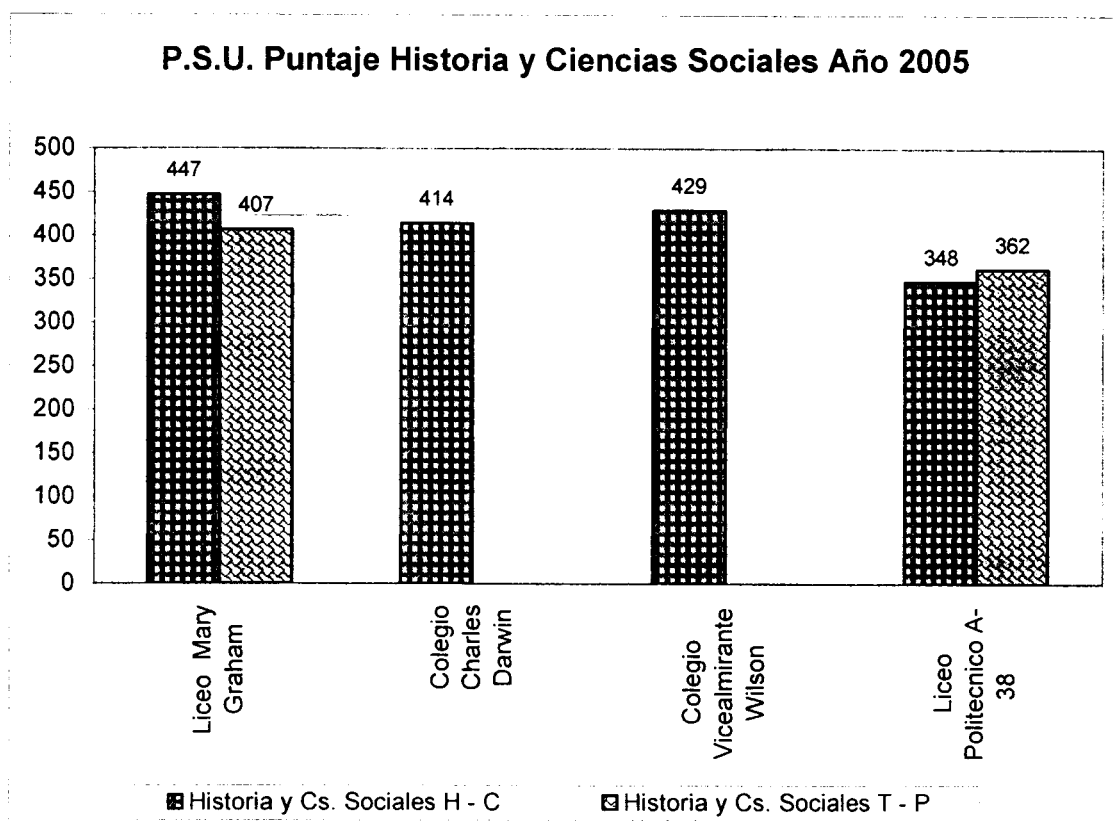
ESTABLECIMIENTOS	Matemática	
	H - C	T - P
Liceo Mary Graham	449	404
Colegio Charles Darwin	429	
Colegio Vicealmirante Wilson	404	
Liceo Politecnico A-38	392	392
PROMEDIO	422	397



3.12.3

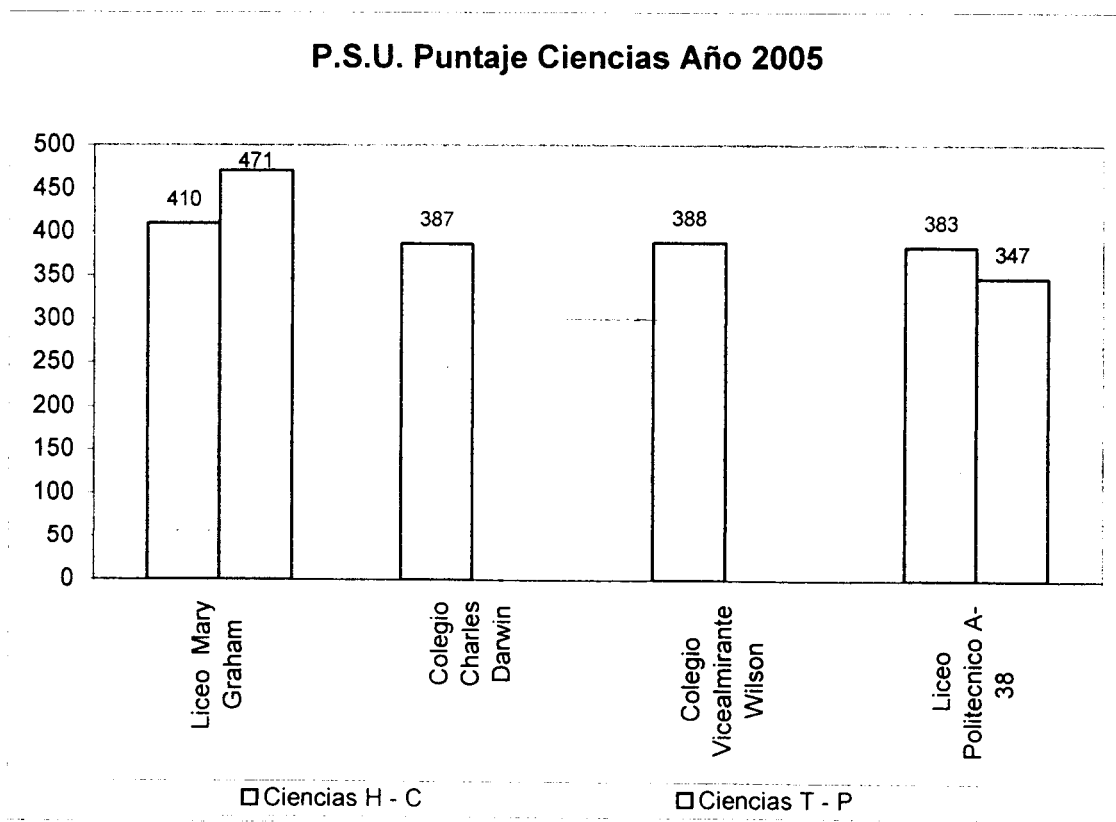
Prueba de Historia y Ciencias Sociales

ESTABLECIMIENTOS	Historia y Cs. Sociales	
	H - C	T - P
Liceo Mary Graham	447	407
Colegio Charles Darwin	414	
Colegio Vicealmirante Wilson	429	
Liceo Politecnico A-38	348	362
PROMEDIO	416	381



3.12.4 Prueba de Ciencias

ESTABLECIMIENTOS	Ciencias	
	H - C	T - P
Liceo Mary Graham	410	471
Colegio Charles Darwin	387	
Colegio Vicealmirante Wilson	388	
Liceo Politecnico A-38	383	347
PROMEDIO	393	400



Para visualizar mejor, los resultados de las modalidades HC y TP se presentan los puntajes, entendiéndose que los alumnos de TP rinden la P.S.U. como una alternativa de superación, toda vez que ya poseen una calificación técnica de nivel medio.

La modalidad HC mantiene sus resultados discretos siendo todos inferiores a 500 puntos como línea de corte arbitraria como referente.

Por otra parte se observa que los Liceo conservan su ubicación respecto al logro de puntajes.

3.12.5 Alumnos con Mejores Puntajes P.S.U. 2005

Nº	Nombre Alumno	Promedio P.S.U.	Modalidad	Establecimiento
1	Alvarado Pino Valeria Alejandra	629	H.C.	Liceo Técnico Profesional Mary Graham
2	Havliczek Silva Gerald Dangelo	628	H.C.	Colegio Charles Darwin
3	Ahumada Meza Leonardo Alfonso	613	H.C.	Liceo Técnico Profesional Mary Graham
4	Vásquez Sepúlveda Francisco Antonio	589	T.P.	Liceo Técnico Profesional Mary Graham
5	Mora Castillo Victoria Carolina	582	H.C.	Liceo Técnico Profesional Mary Graham
6	Zúñiga Videla Francisco Javier	574	H.C.	Liceo Técnico Profesional Mary Graham
7	Jiménez Cruz Hernán Nicael	549	H.C.	Liceo Politécnico A - 38
8	Madrid Riveros Gabriel Eduardo	538	T.P.	Liceo Técnico Profesional Mary Graham
9	Villalón Ramírez Aaron David	537	H.C.	Liceo Técnico Profesional Mary Graham
10	Rojas Llanos Betzabeth Paola	536	H.C.	Liceo Técnico Profesional Mary Graham

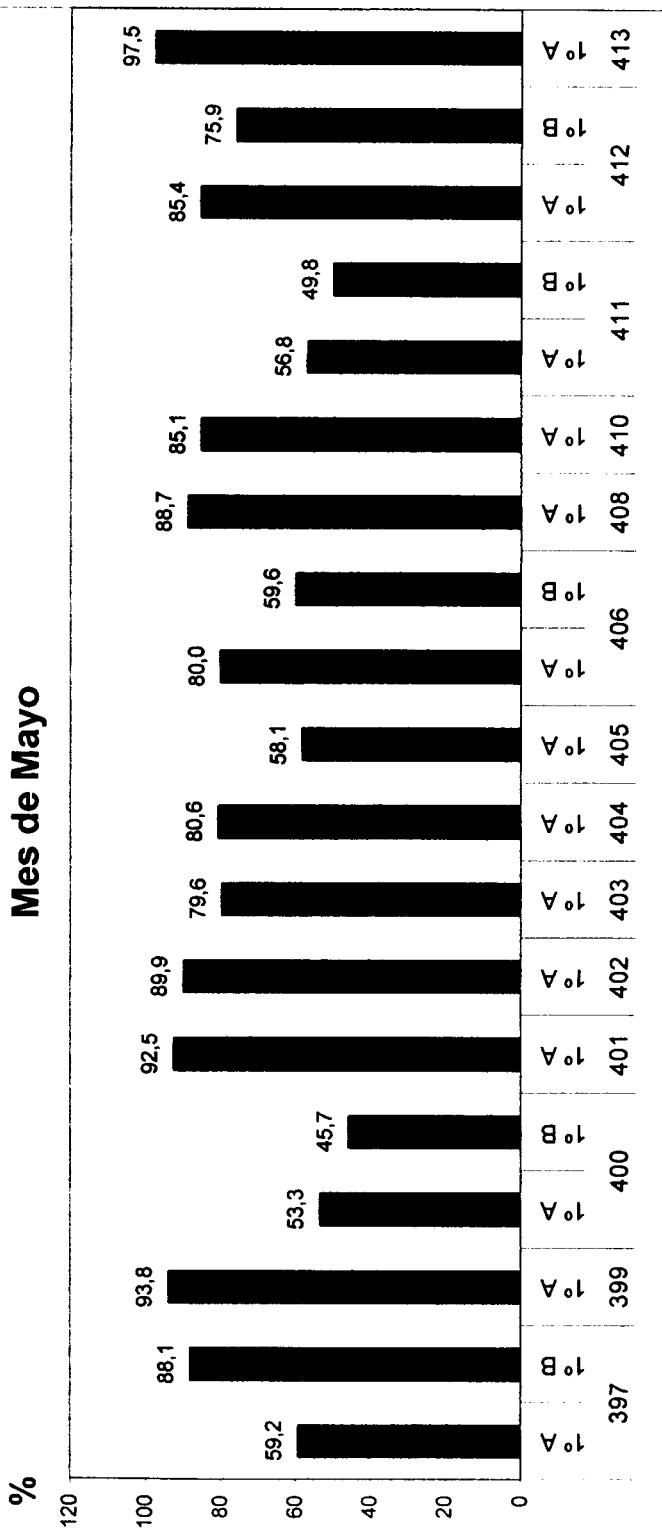
3.13 Primera Medición de los Aprendizajes de Lecto-Escritura en 1° Años Básicos.

MAYO 2006

ESCUELAS	CURSO	OBJETIVOS Y PORCENTAJES DE LOGROS														Pte Prom. Total	% logro FINAL
		NOMBRE		DICTADO		LEER		ESCRIBIR		TRANSCRIBIR		UNIR					
		Puntos	%	Puntos	%	Puntos	%	Puntos	%	Puntos	%	Puntos	%				
Windmill College (E-397)	1° A	0,09	9,38	3,28	27,3	3,97	99,2	5	83,3	2	66,7	2,81	93,8	17,2	59,2		
	1° B	0,4	40,6	10	85,9	3,9	98,4	5,5	92,2	2,5	82,3	2,9	96,9	25,6	88,1		
El Patagual (G-399)	1° A	1	100,0	10,6	88,3	4	100	5,6	93,3	3	100	3	100	27,2	93,8		
	1° A	0,4	40	4	34,8	3,0	73,8	3,4	56,5	2,1	69,2	2,5	82,5	15,5	53,3		
Liceo Mary Graham (F-400)	1° B	0,2	22,0	3,2	26,8	3,05	74,4	3,2	52,0	1,45	47,2	2,4	76,4	13,2	45,7		
	1° A	0,9	91,7	11,1	92,4	4,0	99,0	5,4	89,6	2,7	91,0	2,9	91,7	26,8	92,5		
Diego Barros Arana (E-401)	1° A	1	100	10,1	83,9	3,9	96,4	5,5	91,7	2,8	92,9	2,9	95,2	26,1	89,9		
	1° A	0,9	86,7	8,3	68,9	3,7	93,3	4,9	82,2	2,5	82,8	2,8	93,3	23,1	79,6		
Charles Darwin (F-403)	1° A	1,0	96,6	7,8	64,7	4,0	100	5,4	90,8	2,5	83,3	2,7	89,7	23,5	80,6		
	1° A	0,9	91,4	5,1	42,4	3,3	82,1	4,2	70,5	1,0	34,8	2,3	76,2	16,8	58,1		
Manuel Baquedano (D-405)	1° A	0,9	91,7	8,1	67,7	3,8	95,8	5,3	88,2	2,3	75,0	2,8	93,1	23,2	80,0		
	1° B	0,4	41,2	5,6	47,1	3,9	98,5	4,3	71,6	0,2	5,9	2,8	94,1	17,3	59,6		
Manuel Montt (F-406)	1° A	0,9	90,9	10,2	85,2	4,0	100,0	5,3	88,6	2,5	82,0	2,8	93,9	25,7	88,7		
	1° A	1	100	9,4	78,5	3,8	95,2	5,3	89,1	2,8	92,7	2,3	76,9	24,7	85,1		
Mariano Melgar (E-408)	1° A	1,0	71,8	9,3	57,5	3,1	57,7	4,4	54,7	2,1	53,0	2,2	55,6	16,5	56,8		
	1° B	0,9	93,8	3,6	29,7	3,2	80,5	3,1	52,1	1,7	56,3	1,9	63,5	14,4	49,8		
Catalunya (E-410)	1° A	1,0	96,2	10,2	84,9	4,0	99,0	4,7	77,6	2,2	71,8	2,8	94,9	24,8	85,4		
	1° B	0,7	66,7	9,1	75,9	3,5	87,5	4,8	79,6	2,8	92,6	2,7	88,9	22,0	75,9		
Vicealmirante Wilson (F-413)	1° A	0,9	92,9	11,6	97,0	4,0	100	5,8	96,4	2,9	97,6	3	100	28,3	97,5		
	Totales comunal	0,8	79,1	8,4	68,8	3,9	96,2	5,1	83,3	2,3	76,5	2,8	92,0	22,9	78,9		

OBJETIVOS DE LA PRIMERA MEDICION	
1°	Escribir su nombre con letra cursiva
2°	Escribir al dictado oraciones simples
3°	Reconocer leyendo e ilustrando palabras con los fonemas en uso.
4°	Reconocer y escribir palabras a través de un vocabulario visual.
5°	Transcribir con letra cursiva oraciones respetando mayúsculas y signos de puntuación.
6°	Leer comprensivamente oraciones y Unirlas con el dibujo que las representan.

Porcentaje Logros 1° Básicos 2006 Mes de Mayo



3.14 PROGRAMAS Y PROYECTOS DE APOYO A LAS ESCUELAS.

PROGRAMAS O PROYECTOS	FUENTE FINANCIAMIENTO	ESTABLECIMIENTOS EDUCACIONALES															
		397	399	400	401	402	403	404	405	406	408	409	410	411	412	413	A38
Articulación Kinder y NB1	Establecimiento	X															
PME Continuidad	Establecimiento	X							X								X
Alimentación y Salud Escolar	Ministerio de Salud	X	X	X	X	X	X	X	X	X	X	X	X	X	X	X	X
Salud Oral	JUNAEB	X		X	X		X	X	X	X	X			X			
Enlaces	MINEDUC, Establecimiento	X	X	X	X	X	X	X	X	X	X			X	X	X	X
Enlace y Comunidad	MINEDUC, Establecimiento	X		X			X										
Junior Achievement	Futuro Emprendedor	X										X					
CRA	MINEDUC, Corporación	X		X			X				X		X	X	X	X	X
Extraescolar	Subvención Municipal, Chile Deportes	X	X	X	X	X	X	X	X	X	X	X	X	X	X	X	
Fundación Andes	Fundación Andes	X															
Acreditación Fundación Chile	Corporación	X															
Página WEB	Establecimiento	X															
Prevención Drogas y alcohol	CONACE	X	X	X	X	X	X	X	X	X	X	X	X	X	X	X	X
Nuestros niños danzan a la comunidad	Gobierno Regional													X			
Manolo y Margarita aprenden con sus padres	MINEDUC			X					X	X	X		X	X	X	X	
Habilidades para la Vida	JUNAEB, Corporación								X	X	X		X				
NOVASUR	Consejo nacional de Televisión	X												X		X	
Proyecto de Integración en Deficiencia Mental	MINEDUC	X		X	X	X	X	X	X	X	X	X	X	X	X	X	X
Proyecto de Integración en Trastornos del lenguaje	MINEDUC	X		X	X	X	X	X	X	X	X	X	X	X	X	X	X
Programa Bicultural	Establecimiento																
Mejorar la Ortografía 5º a 8º	Establecimiento															X	
Refuerzo SIMCE	Establecimiento															X	

ESTABLECIMIENTOS EDUCACIONALES

PROGRAMAS O PROYECTOS	FUENTE DE FINANCIAMIENTO	397	399	400	401	402	403	404	405	406	408	409	410	411	412	413	A38
P.M.G	MINEDUC															X	
Campaña Lem	MINEDUC	X			X		X	X	X	X	X			X	X	X	
Sistema de Aseguramiento de la calidad de la gestión escolar.	MINEDUC			X		X	X				X					X	X
Proyecto Inglés en Ed. Parvularia	Corporación	X		X	X	X	X	X	X	X	X		X	X	X	X	
Apoyo seguimiento a la lecto escritura y matemáticas en Primero Básico	Corporación	X	X	X	X	X	X	X	X	X	X		X	X	X	X	
Programa de Autodisciplina Juego Imperial PK a 4ºEGB	Establecimiento				X												
Integración de Apoderados	Establecimiento														X		
Prevención obesidad de los alumnos	Consultorio														X		
Mejoramiento de la comprensión lectora	Establecimiento														X		
Prevenir en familia	Previene														X		
Escuelas priorizadas	Previene														X		
Programa Escuela Familia Comunidad			X														
Inserción de la Comunidad en el desarrollo de la reserva de la biosfera la Campana-Peñuelas			X														
Liceo Para Todos	MINEDUC			X													X
Futuro Emprendedor	Universidad Adolfo Ibañez/Ignis terra																X
Red de Orientadores	MINEDUC			X			X									X	X
Red de Inglés	MINEDUC																X
Red de Ciencias	MINEDUC																X
Red de Matemática	MINEDUC																X
Red Hotel (Alimentación)	MINEDUC																X
Formación de Directores y Equipos de Gestión	MINEDUC, Escuela de psicología UCY						X										X
Resolución Conflictos	Universidad Valparaíso-Comuna Segura			X													X
Formación Proyecto de Vida	Universidad Viña del Mar																X

Subvención Pro Retención de alumnos

Establecimiento	Nº Alumnos beneficiados
Liceo Técnico Profesional Mary Graham	9
Escuela Diego Barros Arana	3
Escuela Melvin Jones	3
Colegio Charles Darwin	10
Escuela Diego Portales	5
Escuela Manuel Baquedano	4
Escuela Manuel Montt	4
Escuela Mariano Melgar	19
Escuela Catalunya	2
Escuela Básica Latina	2
Escuela Juan Bautista Alberdi	1
Colegio Vice Almirante Arturo Wilson Navarrete	8
Liceo Politécnico A - 38	38
TOTAL	108

Es una Subvención Estatal creada por la Ley Nº 19.873 del año 2003, que se otorga a los Establecimientos Municipalizados subvencionados que tengan matriculados en 7º año de Educación Básica hasta 4º Año de Educación Media, de cualquier modalidad, que pertenezcan a familias calificadas como indigentes de acuerdo a los resultados obtenidos por la aplicación de la ficha C.A.S. y que están incorporadas a Programas Sociales establecidos o que se establezcan para tales familias.

Conviene destacar el aumento en la cantidad de alumnos que son beneficiarios de esta subvención, siendo el incremento de 45 alumnos.

Cuadro Comparativo I.V.E por Establecimientos.

	2003	2004	2005	2006
Liceo Politécnico A - 38	33,32	39,2	39,57	39,3
Colegio Windmill College (Madrid)	15,49	21,46	31,7	26,21
Colegio Windmill College (Roma)	22,87	30,86	36,66	29,01
Escuela El Patagual	47,84	50,45	50,02	49,94
Liceo Técnico Profesional Mary Graham (Básica)	19,63	32,06	28,02	28,31
Liceo Técnico Profesional Mary Graham (Media)	19,87	40,28	27,04	40,5
Escuela Diego Barros Arana	60,22	30,98	47,65	40,84
Escuela Melvin Jones	37,42	52,25	54,79	45,03
Colegio Charles Darwin (Básica)	35,29	36,53	34,76	23,58
Colegio Charles Darwin (Media)	25,84	25,58	23,5	35,2
Escuela Diego Portales	46,43	50,04	39,91	37,39
Escuela Manuel Baquedano	30,63	33,13	25,1	32,16
Escuela Manuel Montt	40,78	47,53	43,33	32,27
Escuela Mariano Melgar	64,64	56,18	58,13	47,35
Escuela Especial Nuevo Amanecer	35,59	31,02	36,26	37,39
Escuela Catalunya	32,5	36,25	32,27	21,13
Escuela Básica Latina	33,74	34,86	35,48	32,49
Escuela Juan Bautista Alberdi	24,87	24,01	22,26	24,88
Colegio Vicealmirante Wilson Navarrete (Básica)	73,85	25,53	28,8	30,34
Colegio Vicealmirante Wilson Navarrete (Media)	60,03	40,36	40,31	37,1

El IVE (Índice de Vulnerabilidad Escolar) es una medición anual que realiza Junaeb, en el mes de abril, mediante la aplicación de una encuesta a los primeros básicos y primeros medios de los establecimientos educacionales que postulan. Esta encuesta de carácter censal, se aplica anualmente a todos los establecimientos municipales o particulares subvencionados del país. También, proporciona información del número de raciones que requiere cada establecimiento.

3.17

Asistencialidad

NOMBRE	DESCRIPCION	FINANCIAMIENTO
Programa de Alimentación Escolar	Su finalidad es entregar diariamente alimentación según las necesidades de los alumnos de establecimientos municipales durante el año lectivo. Se entregan 4.551 raciones alimenticias	JUNAEB
Utiles Escolares	Entrega de materiales escolares a estudiantes vulnerables de los establecimientos que son beneficiarios del programa de alimentación.	JUNAEB
Salud Escolar	Organizar la capacitación de los profesores encargados de salud escolar en los diferentes establecimientos educacionales de la comuna. Verificar los beneficiados de salud escolar de cada establecimiento para que asistan a los controles y pesquisas de atención oftalmológica, otorrino y traumatología.	JUNAEB
Módulo Dental	Tiene como finalidad proporcionar atención odontológica curativa, preventiva y educativa a los estudiantes mas vulnerables de nuestra comuna. Acciones: Area asistencial: acción específica de las patologías bucodentarias mas prevalentes: caries y gingivitis, dando énfasis a la aplicación de sellantes y la instrucción de higiene oral, cepillado y hábitos alimenticios. Altas integrales: corresponde a la atención que involucra a todas las actividades clínicas, recuperativas (obturaciones y exodoncia planificadas), acciones preventivas (higiene bucal, aplicación de sellantes, fluor, etc.	JUNAEB 1° año Básico 1.400 alumnos 2° y 3° básico 1.904 alumnos monto total \$40.000.000.-
Campamentos Escolares	Tiene como finalidad ofrecer alternativas de recreación y utilizar el tiempo libre en periodo de vacaciones escolares, contribuyendo al refuerzo de hábitos y conductas positivas, higiene, sociabilización y desarrollo de habilidades, los beneficiarios son de enseñanza básica y media de bajo índice de vulnerabilidad	JUNAEB (estadia, alimentación y monitor) Corporación (traslado en buses)
Programa Alimentación Vacaciones en Escuelas Básicas	Consiste en brindar alimentación diaria que consta de colación y almuerzo a alumnos de alta vulnerabilidad social, se realiza durante enero y febrero.	JUNAEB (alimentación) Corporación (monitor recreación)

<p>Habilidades para la Vida</p>	<p>Dirigido a niños de primer y segundo nivel transición de educación parvularia y escolares de primer ciclo básico (1° a 3° básico), su orientación es disminuir los daños en salud mental, elevar el bienestar, competencias y habilidades personales relacionales, afectivas y sociales a fin de contribuir el éxito en el desempeño escolar, elevar los niveles de aprendizaje, disminuir la repetición y el abandono escolar.</p>	<p>JUNAEB 60% \$10.700.000.- Corporación 40% \$7.133.000.- Total \$ 17.833.000.-</p>
<p>Programa Asistencialidad</p>	<p>Coordinación con la Asistente Social de la IMVA programa Puente y Chile solidario, para que reciban los beneficios en los establecimientos. Coordinar becas de estudio (indígenas y PSU) Coordinar las colectas con los establecimientos. Colaborar con el departamento de Educación Extraescolar en las supervisiones en los campeonatos, concursos y ceremonias.</p>	<p>JUNAEB Corporación</p>

3.18 Perfeccionamiento y Capacitación

Se instala la Estrategia LEM en la comuna: Docentes de cinco Escuelas participan del taller de Lenguaje y lo mismo sucede con otras cinco que participan del taller de Educación Matemática. Esta actividad involucra a 50 docentes.

Siete docentes se están capacitando en Inglés, a través de becas del programa "Inglés abre puertas" cuatro de ellas y las tres restantes haciendo uso de la franquicia Sence.

Dos Orientadoras y tres Psicólogas de establecimientos educacionales asisten a Jornadas de capacitación en Afectividad y Sexualidad realizado por la Universidad de Chile.

Cuatro docentes de Instalaciones Eléctricas se capacitan en Controladores Lógicos Programables.

Una docente se encuentra cursando un Diplomado de Danza Contemporánea.

Durante los meses de mayo y junio, 35 docentes de los niveles de pre-básica y Primer Ciclo Básico participan del curso de 15 horas Jugando con la Ciencia.

15 educadoras se encuentran realizando el curso "Tecnologías de la información y la comunicación para el aprendizaje basado en proyectos" en la Universidad Católica de Valparaíso.

30 funcionarias entre asistentes de párvulos, educadoras y docentes de primer ciclo básico realizan el Seminario Todo Fiestas.

En junio de este año 6 educadoras diferenciales del programa PIE DM iniciaron el Diplomado en Adaptaciones Curriculares.

En el mismo mes otras 6 educadoras Diferenciales del programa PIE TL iniciaron el Diplomado Trastornos y Reeducción del Lenguaje.

Un grupo de docentes directivos y jefes de Unidad Técnico Pedagógica asisten al Seminario "Calidad y Gestión en Educación 2006".

El proceso de perfeccionamiento se caracteriza en que está íntimamente ligado a una transferencia o a un cambio de las relaciones que se producen con ocasión del proceso de enseñanza – aprendizaje. Es así que, para estimular la relación profesor(a) – profesor(a), desde la perspectiva inter pares, se ha intentado favorecer un intercambio de experiencias que permita un sustancial mejoramiento del proceso, nuestra comuna se ha comprometido en continuar con el funcionamiento de los Talleres Comunales de Perfeccionamiento, acogiendo este año la invitación del Centro de Perfeccionamiento, Experimentación e Investigaciones Pedagógicas que se ha articulado con la División de Educación General del Ministerio de Educación para instalar la Estrategia LEM en el Primer Ciclo de Enseñanza Básica de establecimientos municipales de la comuna. Para

ello se han conformado dos talleres, uno de Lenguaje y Comunicación y otro de Educación Matemática, que deben funcionar por los años 2006-2007, con la participación de 5 escuelas en cada uno de ellos.

Cada uno de estos talleres es conducido por un profesor guía que reciben capacitación en el CPEIP dos veces al año en períodos de una semana; y, quincenalmente, los días sábados en la Pontificia Universidad Católica de Valparaíso. Asimismo, la Universidad entrega cuatro capacitaciones al año a los Jefes de Unidad Técnico Pedagógica de las escuelas involucradas.

Una de las ventajas de esta estrategia es que además de recibir los docentes certificación y textos, también se entregan guías de aprendizaje para los alumnos.

3.18.1 PASANTÍAS NACIONALES

El 2006, un colegio de nuestra dependencia resulta seleccionado en él. En esta ocasión fue seleccionado como establecimiento pasante a la ciudad de Arica, la escuela Manuel Montt.

3.18.2 ASIGNACIÓN DE PERFECCIONAMIENTO

En enero del 2006, se efectuó el cálculo de la Asignación de Perfeccionamiento correspondiente al año 2005, procediéndose a reconocer el incremento en la Asignación de Perfeccionamiento a 131 docentes. Este incremento se cancela normalmente

3.18.3 CAPACITACIÓN

Durante el 2006 se han efectuado las siguientes capacitaciones:

- ❖ Cálculo de Remuneraciones. 3 funcionarios de la Administración Central
- ❖ Microsoft Access. 2 funcionarios de Administración Central y un codocente del Liceo A-38
- ❖ Control Interno. 15 funcionarios de la Administración Central.
- ❖ Estatuto Salud y remuneraciones para 4 funcionarios de la Administración Central.
- ❖ Estatuto Docente y remuneraciones para 2 funcionarios de Administración Central.
- ❖ Remuneraciones para 3 funcionarios de Administración Central.
- ❖ Todo Fiestas y mucho más, curso de manualidades para 17 asistentes de párvulos. Realizado los dos primeros días de vacaciones de invierno.
- ❖ Diplomado en Gestión paradocente para 2 codocentes.
- ❖ Principios y Normas de la Educación en torno a las demandas de la Sociedad Actual. Jefe Técnico del Departamento de Educación.

- ❖ Diplomado en Gestión Estratégica en Turismo y Cultura. Director de Cultura.
- ❖ Diplomado de Especialización Universitaria para la Gestión Eficiente de la Secretaria Ejecutiva. 1 participante Adm. Central y 1 de establecimiento educacional.
- ❖ Fortalecimiento de la Gestión Local en Infancia-Adolescencia, a través de la Elaboración de Instrumentos de Planificación y de la Formación de Redes Comunes de Infancia-Adolescencia. Propuesta RIA. Directora de la OPD.
- ❖ Puesta en Marcha Softland. 8 funcionarios de la Adm. Central.

3.18.4 PLANES DE SUPERACIÓN PROFESIONAL (PSP)

Los Planes de Superación Profesional son acciones de perfeccionamiento que tienen por finalidad apoyar a los docentes evaluados en nivel básico o insatisfactorio, considerando sus resultados específicos.

El Plan de Superación Profesional es diseñado y ejecutado por el Departamento de Educación de la Corporación, con la orientación técnica del Centro de Perfeccionamiento, Experimentación e Investigaciones Pedagógicas, CPEIP, de acuerdo al análisis de los resultados de la evaluación de los docentes. Una vez aprobados los planes, el CPEIP transfiere recursos económicos para la implementación. El año 2005, siete docentes participaron de esta experiencia, a ellos se sumaron el 2006 los siete docentes que en la evaluación docente 2005 resultaron con desempeño básico, haciendo así un total de 14 docentes.

3.19

Dotación Docente a Julio de 2006

Funciones	DOTACIÓN 2006	
	Horas	
	Titular	Contrata
Docente Director *	718	
Docentes Función Directiva	508	48
Doc. Función Tec. Pedagógica **	998	92
Doc. Ed. Parvularia	734	225
Docentes Educ. Básica	5.057	1.267
Docentes Ed. Diferencial	314	124
Docentes Ed. Especial y PIE	207	573
Docentes Ed. Media H-C	1.733	942
Docentes Ed. Media T-P	97	296
Docentes Adultos	132	28
Total	10.498	3.595

3.20

Dotación No Docente a Julio de 2006

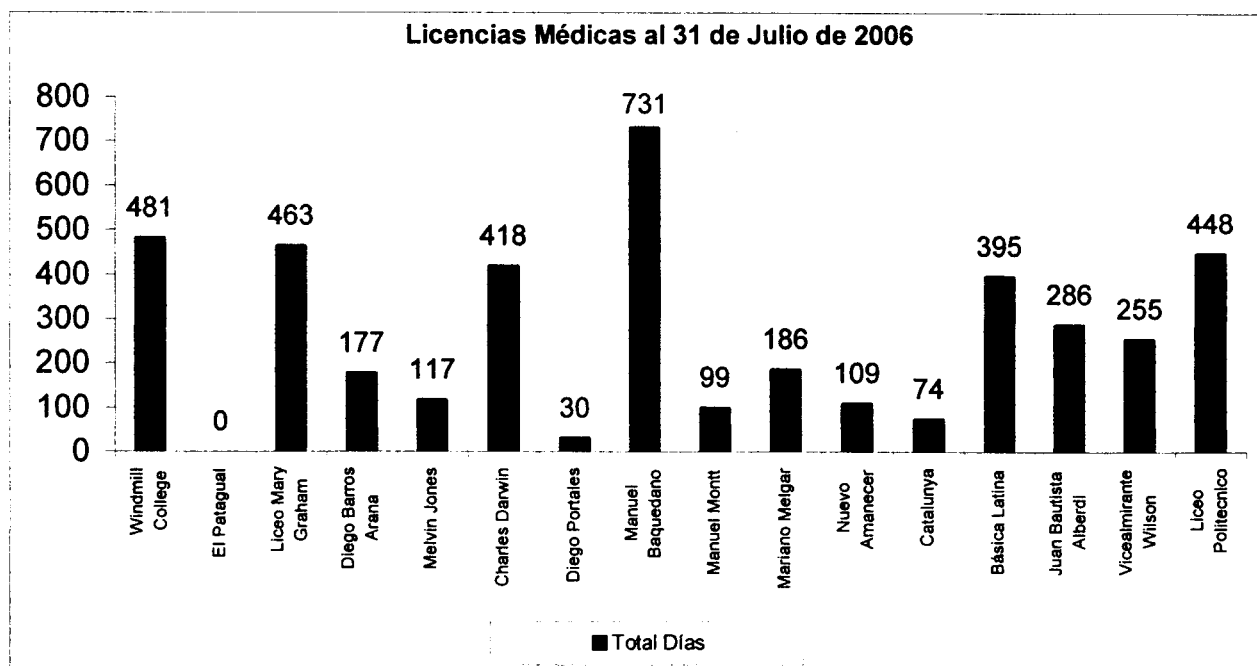
Funciones	Horas	
	Titular	Contrata
Profesionales Afines ***	65	30
Secretarias ****	485	135
Otros Administrativos	207	95
Paradocentes	1637	180
Auxiliar de Párvulos	877	59
Auxiliar de Servicios	1707	208
Total	4978	707

Nota: *,**,***,****, incluye profesionales de la educación y no docentes que se desempeñan en la Administración Central.

3.21

Cuadro de Licencias Médicas al 31 de Julio de 2006

Escuela	Directiv.	Tec. Pedag.	Ed. Párvulos	Prof. E.G.B.	Prof. E.M.	Prof. Adultos	No Docentes	Auxiliares	Total Días
Windmill College	11	0	12	271			29	158	481
El Patagual	0		0	0			0	0	0
Liceo Mary Graham	19	18	142	88	149		7	40	463
Diego Barros Arana	9	0	42	58			7	61	177
Melvin Jones	0	0	0	97			16	4	117
Charles Darwin	0	12	12	278	106		7	3	418
Diego Portales	3	0	0	22			5	0	30
Manuel Baquedano	116	4	12	478			9	112	731
Manuel Montt	7	0	0	59			14	19	99
Mariano Melgar	7	0	0	62			40	77	186
Nuevo Amanecer	75	4	0	25			3	2	109
Catalunya	0	0	17	34			20	3	74
Básica Latina	4	0	28	91			89	183	395
Juan Bautista Alberdi	0	0	27	20			210	29	286
Vicealmirante Wilson	0	0	0	86	40		96	33	255
Liceo Politécnico	0	6			417	3	13	9	448
TOTAL (días)	251	44	292	1669	712	3	565	733	4269



En comparación con el año 2005 a la misma fecha, la cantidad de días de Licencias Médicas disminuyó en un 7,4%.

3.22 FINANCIAMIENTO

3.22.1 Presupuesto Año 2006 Ingresos Percibidos

Periodo: Enero a Julio del Año 2006

Departamento Educación

CLASIFICADOR			DENOMINACION	PRESUP. VIGENTE	INGRESOS PERCIBIDOS	SALDO PRESUP.	% CUMP.	DEUDA EXIGIBLE
SUBT.	ITEM	ASIG.						
01			INGRESOS DE OPERACION	3.165.799	2.174.477	991.322	69%	
	10		SUBVENCIONES ENSEÑANZA GRATUITA	3.062.729	2.071.407	991.322	68%	
	12		OTROS	103.070	103.070	0	100%	
06			TRANSFERENCIAS	510.000	292.500	217.500	57%	
	20		APORTES DE LA MUNICIPALIDAD	450.000	262.500	187.500	58%	
		001	APORTES DE LA MUNICIPALIDAD	450.000	262.500	187.500	58%	
		003	OTROS	0	0	0		
						0		
	21		OTRAS	60.000	30.000	30.000	50%	
				0	0	0		
11			SALDO INICIAL DE CAJA	1.500	0	1.500	0%	
			TOTAL	3.677.299	2.466.977	1.210.322	67%	

3.22.2 Presupuesto Año 2006 Egresos Realizados

Periodo: Enero a Julio del Año 2006

Departamento Educación

CLASIFICACION			DENOMINACION	PRESUP. VIGENTE	OBLIGACION DEVENGADA	SALDO PRESUP.	% CUMP.	DEUDA EXIGIBLE
SUB	ITEM	ASIG						
21			GASTOS EN PERSONAL	3.196.435	2.114.340	1.082.095	66%	113.862
	30		PERSONAL ADSCRITO A LOS ESTABLECIMIENTOS	2.969.562	2.008.744	960.818	68%	107.765
	31		PERSONAL ADMINISTRATIVO DEL SISTEMA	226.873	105.596	121.277	47%	6.097
24			PRESTACIONES PREVISIONALES	33.000	32.929	71	100%	
	30		PRESTACIONES PREVISIONALES	33.000	32.929	71	100%	
		001	INDEMNIZACIONES	33.000	32.929	71	100%	0
26			GASTOS DE FUNCIONAMIENTO	300.234	164.471	135.763	55%	
31			INVERSION REAL	37.880	17.682	20.198	47%	
	50		REQUISITOS DE INVERS.PARA FUNCIONAMIENTO	37.880	17.682	20.198	47%	0
	57		INVERS. LEY 19532 Y D.S. (ED) 755 DE 1997	0	0	0		
60			OPERACIONES AÑOS ANTERIORES	73.500	73.401	99		0
70			OTROS COMPROMISOS PENDIENTES	34.750	31.535	3.215		0
						0		
90			SALDO FINAL DE CAJA	1.500	0	1.500	0%	0
			TOTAL	3.677.299	2.434.358	1.242.941	66%	113.862

Nota: La deuda exigible mencionada corresponde al pago de imposiciones previsionales del mes de Julio que fue cancelada el día 10 de Agosto del presente año.

VISION Y MISION

4 VISION Y MISIÓN DE LA EDUCACIÓN MUNICIPALIZADA

4.1 VISION DE LA EDUCACION MUNICIPALIZADA DE VILLA ALEMANA

Generar un ambiente de confianza, integración y compromiso, donde cada persona es importante como tal y en la que sus opiniones, sugerencias y aportes sean contribuciones valiosas para alcanzar la misión de la educación municipalizada de nuestra comuna

4.2 MISION DE LA EDUCACION MUNICIPALIZADA DE VILLA ALEMANA

Promover las acciones necesarias y suficientes para otorgar una educación de calidad que forme personas dotadas de valores y de competencias básicas para insertarse armónicamente en su entorno social y, a la vez, optimizar el uso de sus recursos humanos, técnico financieros y materiales de manera que, sus ingresos propios por la vía de la subvención escolar cubran el mayor porcentaje de sus gastos operacionales (remuneraciones, funcionamiento e inversión)

OBJETIVOS ESTRATEGICOS

Su propósito fundamental es definir un lineamiento institucional a corto y mediano plazo, respecto a los énfasis o ideas-fuerzas de las dimensiones pedagógica, gestión directiva, y comunitaria.

En la dimensión pedagógica concita todo nuestro esfuerzo el Área calidad de los Aprendizajes centrando nuestra mirada las practicas pedagógicas para que éstas sean innovadoras y que susciten el interés de todos los alumnos por el aprendizaje del ser y el hacer.

En la dimensión gestión definida como la capacidad para articular los medios y recursos para obtener los logros deseados, pretendemos que estén presentes, la eficacia , la eficiencia, la efectividad, canales de comunicación oportunos y adecuados y la optimización de los recursos disponibles.

En la dimensión comunitaria nos interesa que prevalezca una cultura escolar distinta (proactiva), comprometida, colaboradora, con altas expectativas, cohesionada con la misión institucional y con el liderazgo pedagógico de quien dirige.

Pasamos a reseñar los objetivos estratégicos:

A) *Incitar a nuestras Escuelas y Liceos para asumir que su principal desafío es aceptar que la Educación en pobreza constituye un cambio de cultura organizacional y para ello se requiere conocer y aplicar algunas claves que describimos:*

Clave 1: Convicción de que los niños en pobreza logran excelencia académica.

- Es la convicción de que los niños en pobreza son inteligentes y pueden aprender
- Expectativas altas que no se desmoronen con los primeros fracasos
- Sistema de atribuciones que adjudique el fracaso a la incapacidad de la escuela para encontrar los métodos efectivos y no la falta de habilidades de los niños
- La creencia de que los niños pueden y deben alcanzar la excelencia académica se traduce en:
 - Metas altas, concretas, medibles y exigibles como por ejemplo "Lograr que el 95% de los niños de primero básico terminen leyendo sobre 50 palabras por minuto"
 - Destinar tiempo, recursos y personal con prioridad a lo académico

Clave 2: Convicción de que la instrucción académica es importante.

- En la práctica la guía del proceso formativo-valórico adopta características cercanas al rol familiar.
- La formación e instrucción se ven como alternos y no complementarios.
- El profesor debe responsabilizarse del aprendizaje de destrezas y conocimientos académicos de sus alumnos.

Clave 3: La educación en pobreza no difiere significativamente de la educación del resto de los niños.

- Las reglas de una buena gestión escolar y de la buena pedagogía se aplican por igual a todas las escuelas.

Clave 4: Focalizar los esfuerzos

- Generalmente, las escuelas en pobreza cuentan con recursos escasos. Por tanto, para lograr avances palpables hay que concentrar las energías en pocos objetivos.
- El éxito en esos objetivos, contagia a todos con entusiasmo. Y así, se ingresa a un círculo virtuoso.

Clave 5: Sentido de urgencia

- Las carencias deben ser compensadas: si los alumnos parten más atrás, hay que correr para alcanzar a los que llevan ventaja.
- En concreto: aprovechar el tiempo, toma oportuna de cursos, no a las interrupciones de clases, buen manejo de la disciplina en la sala, sistemas de ahorro de tiempo, tareas, planificación de clases

Clave 6: Instalar una cultura del esfuerzo.

- En pobreza, los alumnos deben enfrentar más dificultades que sus pares de sectores acomodados.
- En vez de quejarse o resignarse se les debe enseñar a recurrir al esfuerzo para enfrentarlas.
- Al que le cuesta más tiene que esforzarse el doble.
- Atreverse a exigir.
- El que tiene problemas para estudiar en la casa tiene que encontrar el lugar en el colegio. No hay excusas.
- Alargar los tiempos de atención, alargar el número de ejercicios

Clave 7: Currículo enriquecido.

- En los hogares pobres el capital cultural intelectual(conocimientos) que aporta la familia es menor.
- La habilidad para aprender cosas nuevas depende de la posibilidad de acomodar lo nuevo a lo ya conocido como un Velcro en el cual se pegan los conocimientos nuevos.
- En concreto: plan de lectura amplio y abundante, lecturas previas en ciencias, historia, arte y música, activan esquemas y amplían conocimientos.
- Además, los profesores no sólo ofrecen esquemas, por el contrario, relatan y para relatar, hay que prepararse y profundizar la materia.

Clave 8: Apoyarse en métodos probados.

- Las escuelas en pobreza tienen pocos recursos para desarrollar productos propios. Hay que copiar (benchmarking)
- Copiar aquello que funciona y que logra resultados concretos, aunque no esté de moda ni tenga una teoría sofisticada que lo respalde. Fijarse en los detalles.

Clave 9: Evaluar externamente.

- Educar en pobreza exige grandes esfuerzos. Se tiende a pensar que las buenas intenciones, el esfuerzo invertido y el cariño puesto necesariamente darán resultados.
- No es así, hay métodos que resultan y otros no.
- Las evaluaciones externas, aplicadas desde dirección o contratadas a consultores proveen de información objetiva acerca del cumplimiento de metas. Sirven para responsabilizar a directivos y profesores. Centran la gestión del establecimiento en los resultados.

Clave 10: Ambiente personalizado y ordenado.

- Estudios empíricos muestran que los colegios de mediano tamaño funcionan mejor en pobreza. (700 a 800 alumnos)
- En pobreza es más frecuente encontrar hogares poco estructurados y una menor preocupación por la educación formal de los hijos.
- El colegio debe crear lazos de afectividad. El niño debe saber que hay personas que se preocupan por él. Personas ante las cuales tiene que responder.
- En síntesis: el director y los profesores conocen el nombre y la historia de los niños.
- Preocupación por crear un ambiente acogedor y cálido.

B) *Propiciar una gestión directiva innovadora en nuestros Establecimientos para favorecer la autonomía que permita mejorar los estándares académicos y la optimización de los recursos humanos , materiales, infraestructura e insumos.*

Fundamentación : esta propuesta supone, a lo menos dos dimensiones; afrontar de modo directo las condiciones particulares de cada contexto escolar con flexibilidad y eficacia reduciendo así la ingerencia de un centro uniformador y por otro lado, impulsar acciones de desarrollo de capacidades de gestión caracterizadas por la apuesta de innovación, mejora continua, trabajo en equipo, en fin asumir la cultura de la calidad total. La mayor capacidad genera ventajas comprobables en el resultado final de la gestión educativa: alta promoción, menor repitencia, baja deserción, matrícula consistente, asistencia media elevada que favorece el aprendizaje, mejores resultados SIMCE de cuartos y octavos básicos, segundos medios, mejores resultados PSU , mayor cantidad de alumnos que ingresan a CFT y Universidades.

C) Promover la rotación de profesionales de la educación y personal de apoyo (docentes y no docentes), en virtud de sus méritos personales y profesionales a fin de apuntar para que Escuelas y Liceos vayan mejorando sus competencias institucionales: eficiencia, eficacia y efectividad; es decir lograr una gestión de calidad que caracteriza a un centro educativo moderno.

Para el manejo conceptual común diremos que:

EFICIENCIA: es el uso óptimo de los recursos educacionales, para obtener resultados positivos a través de un proceso determinado.

Son indicadores de eficiencia escolar: la tasa de aprobación, tasa de repetición, tasa de deserción y duración real de promedio de estudios. Se dice que hay eficiencia cuando con menos o escasos recursos se logran los mejores indicadores ya enumerados.

EFICACIA: es la capacidad de la propia organización de lograr sus fines mediante la competencia técnica y profesional de sus miembros.

Una escuela es eficaz cuando el aprendizaje ocurre y se hace significativo para el estudiante.

EFFECTIVIDAD: se relaciona con el logro de objetivos educacionales, a modo de ejemplos, niveles que atiende y egresados, cobertura escolar del sector y de otros sectores, satisfacción de los alumnos, autoestima de los alumnos, satisfacción de los padres, expectativas de los profesores; calidad del clima organizacional, nivel de accesibilidad a la Dirección del Centro. Una Escuela es efectiva cuando los profesores están comprometidos con el aprendizaje de todos sus alumnos, es decir sea una verdadera comunidad de aprendizaje.

Fundamentación: hasta después de la mitad delo siglo pasado, prevalecieron tres características básicas del aparato organizacional del Estado y que fueron: centralización, formalismo y segmentación, que aparecía como modelo "deseable en el contexto en que el Estado era casi el exclusivo promotor del progreso, y la educación era vista como un instrumento fundamental para la promoción, la integración social y la afirmación de la identidad nacional". "El sistema educativo así establecido, reconocía por lo tanto, un centro fuerte y poderoso, construido sobre el supuesto de una capacidad de regulación de los comportamientos fundada en su poder, en las normas y reglamentaciones, en el control de su cumplimiento y en la aplicación de sanciones. Los niveles intermedios eran cadenas de transmisiones de una jerarquía piramidal y la ejecutora de acciones educativas uniformes y rutinizadas."

Como consecuencia de este contexto histórico, los colegios fueron quedando estáticos, ineficaces e ineficientes ya sea por falta de visión, conocimiento o capacidad de asumir el reto de realizar una profunda revisión del modelo organizacional; es decir abrirse a la descentralización, la discrecionalidad del operador o mejor dicho, del liderazgo efectivo, la sustitución de la programación del detalle por la planificación estratégica; el achatamiento de la jerarquía, el trabajo en equipo y el control de los resultados, son las nuevas características de las organizaciones efectivas.

D) Favorecer la integración de los padres y apoderados a la comunidad escolar, a través de la adecuada y oportuna información, participación y colaboración en un ambiente de irrestricto respeto, tolerancia y compromiso.

Fundamentación: la misión del colegio será exitosa, si necesariamente cuenta, además, con el compromiso real y efectivo de la familia, cualquiera sea la estructura del núcleo familiar. Por ello, es tarea imprescindible de la comunidad docente, abrir espacios de participación, despertar interés, atraer amigablemente a las familias, para que éstas conozcan lo que la escuela o liceo hacen cotidianamente para estimular el desarrollo de sus estudiantes y de ese modo, los padres se incorporen asumiendo su rol de primeros y principales formadores de sus hijos.

No está demás, insistir en que el profesor no puede ni debe ser el único responsable de "ayudar a cada alumno a alcanzar una mayor plenitud humana en todo lo posible, contando con sus características y capacidades" Es una tarea compartida entre Colegio y Hogar, entre profesor y familia.

Recientemente con la publicación de la Ley 19.979, que modifica el régimen de Jornada Escolar Completa, se ha iniciado en nuestros establecimientos la creación de los Consejos Escolares cuyo propósito fundamental es vincular mas estrechamente a la familia con la escuela para mejorar los aprendizajes de los niños, niñas y jóvenes; colaborar con la gestión de las escuelas y liceos, y trabajar por una mejor convivencia y por la formación integral de los estudiantes.

PLAN OPERATIVO 2007

6 PLAN OPERATIVO COMUNAL 2007

6.1 AREA: Calidad de los Aprendizajes

6.1.1 NOMBRE DEL PROGRAMA: Por un mañana mejor.

OBJETIVO: Mejorar los aprendizajes y resultados en las escuelas municipalizadas.

Nº	META	ACCIONES	RESPONSABLE	CRONOGRAMA	RECURSOS
1	Implementar el idioma Inglés en el 100% de los 1ºs años básicos.	<ol style="list-style-type: none"> 1. Elaborar planes propios. 2. Asignar docente en la dotación de cada establecimiento 	<p>Director de Educación Equipo de Inglés de la Comuna</p>	Septiembre 2006 a- Diciembre 2007	Redistribución docentes de inglés. Extensiones horarias
2	Incorporar al 100% de los 2ºs años básicos al programa de seguimiento y apoyo de los aprendizajes.	<ol style="list-style-type: none"> 1. Elaborar Plan de Trabajo 2. Talleres con profesores de 2º básico. 3. Pasantía y consultoría LEM 4. Aplicar pruebas comunales en los subsectores de lenguaje y matemática 	<p>Director de Educación Equipo Técnico Consultoras LEM</p>	Marzo - Diciembre	12 horas docente material didáctico por \$1.500.000 para el programa de Lecto-escritura Primeros y segundos básicos
3	Mejorar en 5 puntos los estándares logrados en las mediciones Simce en los establecimientos educacionales que se encuentra entre 250 y 300 puntos, y 10 puntos las escuelas se se ubican bajo los 250 puntos.	<ol style="list-style-type: none"> 1. Realizar talleres comunales a cargo de Consultoras LEM 2. Realización de 1 prueba comunal por semestre en Lenguaje y Matemática. 3. Aplicación de 2 pruebas tipo simce por semestre al interior de la escuela. 	<p>Equipo Directivo Escuela Equipo técnico Corporación.</p>	Marzo a diciembre	Jefes Técnicos y dos consultoras LEM, ya consideradas en la meta dos
4	Elaborar e implementar un plan de articulación entre los niveles Kº- 1º básico, 4º-5º básico; 8º y 1º medio cuando corresponda, en el 100 % de los establecimientos	<ol style="list-style-type: none"> 1. Realizar reuniones técnicas entre los docentes involucrados. 2. Análisis de los contenidos de los planes de estudio. 3. Consensuar criterios metodológicos de los niveles que se articulan. 	<p>Equipo Directivo Escuela Educadoras y docentes involucrados.</p>	Marzo- Diciembre	En tiempos de reflexión trabajan docentes involucrados en articulación

5	Lograr que el 100 % de los establecimientos adopte criterios técnicos respecto de la planificación, supervisión de clases y otros.	1. Reuniones mensuales con jefes técnicos. 2. Elaboración de pautas y criterios en conjunto de planificación 3. Supervisión de clases de acuerdo a lista de cotejo.	Director de Educación Equipo Técnico Corporación.	Marzo - Diciembre	Jefes Técnicos Establecimientos
6	Incrementar la atención de educación diferencial de 30 a 44 horas en las escuelas con más de 600 alumnos y de 44 a 60 horas con más de 900 alumnos.	1. Realizar catastro de las escuelas que cumplen con los parámetros establecidos. 2. Selección y contratación de personal.	Director de Educación.	Septiembre 2006 Marzo 2007	44 horas docente
7	Lograr índices de promoción de 96% en enseñanza básica, de 94% en enseñanza media y 90% en educación de adultos.	1. Trabajar en los diferentes subsectores con técnicas de estudio. 2. Implementar sistema de tutorías entre pares. 3. Realizar evaluaciones periódicas que permitan la retroalimentación. 4. Detección oportuna de alumnos con problemas de aprendizaje y derivación a especialista. 5. Realización de clases con variada metodología y apoyo de medios audiovisuales respetando en lo posible estilos de aprendizajes. 6. Realizar reforzamiento educativo 7. Mantener oportunamente informado al apoderado.	Equipo directivo de las escuelas Profesores jefes, Docentes subsectores.	Marzo - Diciembre	Recursos propios de cada establecimiento

8	Realizar una vez al año olimpiada de matemática comunal de 5° a 4° medio	<ol style="list-style-type: none"> 1. Forma equipo comunal 2. Realizar reunión con docentes de matemática. 3. Entregar bases 4. Organizar competencias intraescuela. 5. Organizar competencia comunal 	Director de Educación Equipos directivos, profesores especialistas	Mayo - Octubre	Premios para 8 niveles e insumos
9	Efectuar un debate histórico o cultural donde participen alumnos de 7° a 4° medio	<ol style="list-style-type: none"> 1. Forma equipo comunal 2. Realizar reunión con docentes de historia y lenguaje. 3. Entregar bases 4. Organizar competencias intraescuela. 5. Organizar competencia comunal 	Director de Educación Equipos directivos, profesores especialistas	Mayo - Octubre	<ul style="list-style-type: none"> - Difusión - Arriendo Amplificación - Premios para 6 niveles

AREA: Calidad de los Aprendizajes

NOMBRE DEL PROGRAMA: Nuestro Compromiso con la diversidad.

OBJETIVO GENERAL: Mejorar la calidad de los aprendizajes de los alumnos que presentan necesidades educativas especiales que están integrados en establecimientos de educación regular.

6.1.2

Nº	META	ACCIONES	RESPONSABLE	CRONOGRAMA	RECURSOS
1	Lograr que el 100% de los profesionales multidisciplinares de la comuna trabajen en forma articulada.	<ol style="list-style-type: none"> 1. Establecer horarios para reuniones de profesionales de equipos multidisciplinario en cada establecimiento. 2. Realizar estudios de casos y elaborar plan de acción. 3. Articular estrategias con profesores de aula. 4. Derivar casos a las redes de apoyo. 5. Realizar talleres que apoyen la labor de los profesores que trabajan con niños con NEE. 6. Realizar seguimiento de alumnos egresados. 7. Realizar reuniones de trabajo a nivel comunal con los equipos multidisciplinarios. 8. Elaborar boletín informativo trimestral para promover la prevención y detección temprana de dificultades del lenguaje. 	Director de Educación Coordinadora Comunal de Educ. Especial.	Marzo-Diciembre	Considerar tiempo en carga horaria de cada docente.
2	Realizar perfeccionamiento al 100% de los profesores especialistas de Proyecto de Integración Escolar.	<ol style="list-style-type: none"> 1. Realizar reunión para definir perfeccionamiento y conocer oferta de cursos. 2. Elegir cursos. 3. Coordinar con entidades capacitadoras. 4. Matricula, y desarrollo del curso. 	Coordinadora de perfeccionamiento	Marzo - Diciembre	SENCE

3	Involucrar al 80% de los padres y apoderados con Necesidades Educativas Especiales que asisten a Grupos diferenciales y Proyecto de Integración Escolar, con el fin de apoyar el trabajo pedagógico.	1. Entrevistas de apoderados con profesores especialistas y profesionales de apoyo (fonoaudióloga, psicóloga). 2. Escuelas para padres orientadas a la prevención y tratamiento del lenguaje. 3. Talleres para estimulación de niños con Necesidades Educativas Especiales (NEE).	Director, UTP, Equipo Multidisciplinario	Marzo a diciembre	Subvención proyecto de integración.
4	Incorporar al aula el 100% de las especialistas Proyecto de Integración Escolar en Trastornos Específicos del Lenguaje, según normativa vigente Ord. N° 05/0019120.	1. Diseñar plan de intervención en el aula común. 2. Aplicación del plan.	Director, UTP	Marzo- Diciembre	Horas dotación docente ya contempladas.
5	Adquirir para el 100% de los Proyectos de Integración Escolar que funcionan en los establecimientos, medios y recursos que faciliten la autonomía en el proceso de aprendizaje y progreso en el currículo.	1. Elaborar lista de material específico. 2. Establecer contactos con empresas que distribuyen material didáctico. 3. Adquisición del material.	Coordinadora de Educación Especial	Marzo- Mayo	Subvención PIE \$ 1.000.000.-

AREA: Calidad de los Aprendizajes

NOMBRE DEL PROGRAMA: Construyendo Nuevos Aprendizajes para los más pequeños

6.1.3 **OBJETIVO GENERAL:** Favorecer aprendizajes de calidad para todos los niños y niñas en una etapa crucial de su desarrollo.

Nº	META	ACCIONES	RESPONSABLE	CRONOGRAMA	RECURSOS
1	Al finalizar el año el Comité Comunal habrá elaborado una gradación de aprendizajes esperados de segundo ciclo, estableciendo los que se deberán tratar en Pre-Kinder y Kinder.	1. Analizar Bases Curriculares de la Educación Parvularia 2. Desglosar aprendizajes esperados	Coordinadora Comunal, Comité Comunal	Marzo a Diciembre	Bases Curriculares de la Educación Parvularia Horas docentes estipuladas en la carga horaria (2 horas mensuales comité comunal)
2	Implementar, al menos, un rincón educativo en el aula, con material didáctico pertinente, en el 100% de los establecimientos.	1. Seleccionar material didáctico de diversas características. 2. Adquirir material. 3. Implementar rincón Educativo.	Coordinadora comunal. Directores de escuela y Educadoras de Párvulos	Marzo a julio.	\$50.000 por curso de nivel parvulario . \$50.000x29 \$1.450.000.-
3	Perfeccionar y/o capacitar al 100% de las Educadoras de Párvulos en materias atinentes a Evaluación de aprendizajes y fortalecimiento de lenguajes artísticos.	1. Establecer convenios con instituciones de capacitación. 2. Realizar cursos	Coordinadora de Perfeccionamiento	Marzo a Diciembre	SENCE
4	Incorporar a las escuelas E-397, E-401, F-404 al Programa Manolo y Margarita aprenden con sus padres.	1. Solicitar incorporación a DEPROV. 2. Recibir material de apoyo. 3. Desarrollar talleres con padres.	Coordinadora Comunal de Educ Parv. Directores Educadoras de Párvulo.	Septiembre 2006 a Diciembre 2007	Material de apoyo del Programa Manolo y Margarita aprenden con sus padres que envía MINEDUC.
5	Implementar patios entretenidos en las escuelas E-408, E-410, E-397, G-399	1. Detectar las necesidades y requerimientos de las escuelas. 2. Adquirir y/o elaborar juegos . 3. Implementar.	Corporación	Marzo a Julio	Fondos Corporación \$880.000.-

6.2 AREA: Gestión

6.2.1 NOMBRE DEL PROGRAMA: Hacia una gestión que deja huellas.

OBJETIVO: Optimizar la gestión educativa de los establecimientos.

N°	META	ACCIONES	RESPONSABLE	CRONOGRAMA	RECURSOS
1	Al término del primer semestre, los establecimientos que lo requieran evaluarán y reactualizarán sus Proyectos Educativos Institucionales.	<ol style="list-style-type: none"> 1. Análisis y clarificación de los aspectos estratégicos básicos de la institución. 2. Verificación de la estructura y componentes del Proyecto Educativo Institucional. 3. Identificar los principales aspectos declarados por la institución que puedan desprenderse de la misión. 4. Análisis de objetivos estratégicos declarados por la institución. 5. Reformulación del Proyecto Educativo Institucional. 	Equipo directivo de cada establecimiento.	Marzo a Julio	Horas docentes estipuladas en la carga horaria para la reflexión pedagógica.
2	Incorporar en un establecimiento los Centros de Recursos para el Aprendizaje.	<ol style="list-style-type: none"> 1. Realizar diagnóstico en cada establecimiento 2. Postular a los establecimientos que cumplan con los requisitos. 	Director de Educación Directores establecimiento	Abril-Agosto	Fondos de mantención. 40 horas administrativo 15 horas docentes
3	Realizar un estudio sobre talleres laborales para la educación especial y Proyectos de Integración Escolar.	<ol style="list-style-type: none"> 1. Análisis y evaluación de formación laboral que se entrega actualmente. 2. Estudio de mercado laboral en la comuna y/o provincia para alumnos egresados de la escuela especial. 3. Catastro de ubicación laboral de alumnos egresados en los últimos 5 años. 4. Diagnóstico de necesidades laborales en la comuna que puedan desempeñar alumnos egresados de escuela especial. 5. Sensibilizar a la comunidad empresarial sobre necesidad de incorporar a personas con discapacidad al mundo del trabajo. 6. Establecer convenio con empresarios. 7. Desarrollar propuesta curricular 	Equipo Directivo Escuela. Docentes, Consejo Escolar	Marzo – Julio 2007	Horas de Reflexión de Escuela

4	Realizar estudio de dotación de personal de cada establecimiento de acuerdo a los planes de estudio y número de cursos y alumnos, entre otras variables.	<ol style="list-style-type: none"> 1. Realizar análisis de matrícula y dotación docente y no docente 2. Estudiar solicitudes de traslado. 3. Efectuar traslados o rotación de personal 4. Efectuar ajuste a la dotación docente. 5. Actualizar base de datos de recursos humanos 	Director de Educación Equipo técnico y Administrativo Corporación.	Noviembre 2006 – marzo 2007	Dotación Docente
5	Incentivar la capacitación de los no docentes en temáticas inherentes a sus funciones	<ol style="list-style-type: none"> 1. Perfeccionamiento dirigido a personal de establecimientos Educativos en Temas a consensuar 2. Curso a No Docentes en las Actividades Laborales 	Secretario General Director de Educación y Coordinadora de Perfeccionamiento	Marzo - Octubre	Sence y Corporación

6.3 AREA: Comunitaria

6.3.1 NOMBRE DEL PROGRAMA: Compartiendo la tarea de educar.

OBJETIVO: Fortalecer la tarea educativa de los padres.

Nº	META	ACCIONES	RESPONSABLE	CRONOGRAMA	RECURSOS
1	Implementar en todas las reuniones de padres, talleres de apoyo para la formación de los hijos.	<ol style="list-style-type: none"> 1. Intercambio de experiencias. 2. Establecer redes de apoyo con instituciones pertinentes. 3. Realizar charlas, conferencias, paneles de expertos, etc. 	Equipos Directivos Profesores Jefes	Marzo-Diciembre	Propios de cada establecimiento. Redes de apoyo
2	Crear el Centro General de Padres a nivel comunal.	<ol style="list-style-type: none"> 1. Estimular la conformación de directivas de Centros de Padres a nivel de unidad educativa 2. Realizar reuniones con todas los Centros Generales de Padres. 3. Incentivar la organización a nivel comunal. 4. Conformar Directiva Comunal por medio de elecciones democráticas 	Director Establecimiento Director de Educación	Primer semestre	Director de Educación

6.4 AREA: Infraestructura

6.4.1 **NOMBRE DEL PROGRAMA:** Renovando los espacios educativos.

OBJETIVO: Dotar de Infraestructura más adecuada a las necesidades educativas de las Escuelas.

Nº	META	ACCIONES	RESPONSABLE	CRONOGRAMA	RECURSOS
1	Trasladar Escuela Especial a local de Escuela Diego Barros Arana cuando a ésta se le entregue nuevo local.	<ol style="list-style-type: none"> 1. Sensibilizar a la comunidad educativa. 2. Realizar las adecuaciones de infraestructura necesarias para el funcionamiento de la Escuela Especial. 3. Traslado de la Escuela 	<p>Director de Educación Jefe de Finanzas Jefe de Mantenimiento corporación</p>	<p>Sujeto a entrega del nuevo local de la Escuela Diego Barros Arana</p>	<p>Corporación y Subvención de Mantenimiento Escuela Especial</p>
2	Ejecutar la reposición total de los locales de las Escuelas Melvin Jones y Diego Barros Arana.	<ol style="list-style-type: none"> 1. Finiquitar procesos de postulación a Fondos Concursables 2. Delinear los Diseños finales de cada local 3. Realizar licitación 4. Entrega de terrenos 	Secretario General.	1º Semestre 2007	<p>Aporte Costo de Capital adicional, Fondo Nacional de Desarrollo Regional</p>
3	Ejecutar obras de mejoramiento del Local Roma del Windmill Collage.	<ol style="list-style-type: none"> 1. Realizar catastro del deterioro del local e instalaciones 2. Elaborar el Proyecto de Mejoramiento 3. Postular a Fondos Concursables del Programa de Mejoramiento Urbano 	Secretario General	1º Trimestre 2007	Programa de Mejoramiento Urbano

6.5

ÁREA ACTIVIDAD EXTRAESCOLAR:

Objetivo: Fomentar el desarrollo personal y social de los estudiantes, la adquisición de hábitos de actividades deportivas – recreativas, artísticas – culturales permanentes, la distribución útil del tiempo libre y el respeto a la diversidad.

Nº	META	ACCIONES	RESPONSABLE	CRONOGRAMA	RECURSOS
1	A Noviembre de cada año se habrán realizado las diversas actividades extraescolares proyectadas para el año permitiendo la participación, de todos los establecimientos (16) y 4.000 alumnos municipalizados de la comuna.	<ul style="list-style-type: none"> ▪ Elaborar proyecto de actividades extraescolares para el año siguiente. ▪ Postular a proyecto Chiledeportes 2007. ▪ Calendarizar las diversas actividades, encuentros y competencias comunales. ▪ Desarrollar Encuentros, Concursos y Competencias Intercursos e Interschuelas y Liceos comunales e Intercomunales 	Coordinadora Comunal de Educación Extraescolar, Profesores Coordinadores de Educación Extraescolar y Profesores-monitores de Talleres.	Abril a Noviembre.	Monitores de Talleres

Objetivo: Establecer programas de prevención de conductas de riesgo con relación a drogadicción, sexualidad y seguridad en los planes anuales de cada establecimiento.

Nº	META	ACCIONES	RESPONSABLE	CRONOGRAMA	RECURSOS
2	Entre los años 2.006 y 2.007 desarrollar, por lo menos, un programa de prevención por ciclo, de acuerdo a la etapa de desarrollo de los alumnos, en el 100% de los cursos.	<ul style="list-style-type: none"> ▪ Confeccionar cronograma de acciones preventivas. ▪ Realizar reflexiones, charlas, talleres, eventos que ayuden a la prevención para alumnos y Padres – Apoderados. ▪ Establecer redes con instituciones externas, Conace – Previene – Investigaciones – Carabineros. 	Directores(as) Orientadores U.T.P. Encargados de Prevención y Salud	Marzo a Noviembre	Monitores

6.5.1 PRESUPUESTO PROGRAMA DE ACCION ACTIVIDADES EXTRAESCOLARES – PROYECCION 2007

Población Objetivo	Establecimientos Participantes	APORTES I. N. D.		Aportes Subvención Municipal		Total \$
		Monto	Destino	Monto	Destino	
EDUCACIÓN PRE-BASICA	Psicomotricidad Escuela Windmill College (E-397) Liceo Téc- Prof Mary Graham (F-400) Escuela Diego Barros Arana (E-401) Escuela Melvin Jones (F-402) Colegio Charles Darwin (F-403) Escuela Diego Portales (F-404) Escuela Manuel Baquedano (D-405) Escuela Manuel Montt (F-406) Escuela Mariano Melgar (E-408) Escuela Catalunya (E-410) Escuela Básica Latina (D-411) Escuela Juan Bautista Alberdi (G-412) Colegio V. Alte. A. Wilson N. (F-413)			\$ 200.000.-	- Material Librería - Colación - Pago evento comunal con personajeros de niños, títeres, payaso, etc.	\$600.000.-
				\$ 400.000.-	- Locomoción encuentros comunales	
EDUCACIÓN GENERAL BASICA 1 ^{os} y 2 ^{os} Años	Formación Motora Escuela Windmill College (E-397) Escuela Manuel Baquedano (D-405) Escuela Manuel Montt (F-406) Escuela Mariano Melgar (E-408) Escuela Catalunya (E-410) Escuela Básica Latina (D-411) Escuela Juan Bautista Alberdi (G-412) Colegio Vice Almte. Wilson			\$ 400.000.-	- Locomoción encuentros comunales	\$700.000.-
				\$ 300.000.-	- Colación para dos encuentros comunales.	

Población Objetivo	Establecimientos Participantes	APORTES		I. N. D.		Aportes Subvención Municipal		Total				
		Monto	Destino	Monto	Destino	Monto	Destino					
EDUCACIÓN GENERAL BASICA 3 ^{os} y 4 ^{tos} Años	Juegos de Iniciación: Fútbol, Tenis de Mesa, Gimnasia, Básquetbol - Windmill College (E-397) - Escuela Diego Barros Arana (E-401) - Escuela Melvin Jones (F-402) - Colegio Charles Darwin (F-403) - Escuela Diego Portales (F-404) - Escuela Manuel Baquedano (D-405) - Escuela Manuel Montt (F-406) - Escuela Mariano Melgar (E-408) - Escuela Catalunya (E-410) - Escuela Básica Latina (D-411) - Escuela Juan Bautista Alberdi (G-412) - Colegio V Almte. A. Wilson N. (F-413)			\$2.000.000.-		\$2.000.000.-	- Honorarios profesores talleres y monitores por ocho meses	\$2.000.000.-				
		\$120.000.-	Amplificación									
		\$200.000.-	Publicidad			\$12.000.000.-			- Honorarios Profesores Talleres y Monitores por ocho meses	\$18.000.000		
		\$380.000.-	Locomoción encuentros									
		\$4.500.000.-	Implementos									
		\$800.000.-	Premiación Competencias Interestruelas y Liceos									
		EDUCACIÓN GENERAL BASICA 5 ^{os} y 8 ^{os} Años	Talleres, Competencias Intercursos e Interestruelas: Básquetbol, Voleibol, Fútbol, Gimnasia, Tenis de Mesa, Ajedrez, Hándbol - Windmill College (E-397) - Liceo Técnico Profesional Mary Graham (F-400) - Escuela Diego Barros Arana (E-401) - Escuela Melvin Jones (F-402) - Colegio Charles Darwin (F-403) - Escuela Diego Portales (F-404) - Escuela Manuel Baquedano (D-405) - Escuela Manuel Montt (F-406) - Escuela Mariano Melgar (E-408) - Escuela Catalunya (E-410) - Escuela Básica Latina (D-411) - Escuela Juan Bautista Alberdi (G-412) - Colegio Vice Almte. Wilson (F-413)									

Población Objetivo	Establecimientos Participantes	APORTES		I. N. D.		Aportes Subvención Municipal		Total
		Monto	Destino	Monto	Destino	Monto	Destino	
EDUCACION MEDIA	Competencias Interliceos: Básquetbol, Voleibol, Fútbol, Tenis de Mesa, Handbol Liceo Téc. Profesional Mary Graham (F-400) Colegio Charles Darwin (F-403) Colegio Vice Almte. Wilson Navarrete (F-413) Liceo Politécnico A – 38			\$2.200.000.-	- Honorarios Profesores Talleres y Monitores por ocho meses.			\$2.200.000.-
EDUCACION BASICA	Escuela Especial "Nuevo Amanecer" (F-409)			\$ 70.000.-	Locomoción para Participar en Olimpiadas Especiales y competencias.			\$ 70.000.-
EDUCACIÓN , BASICA Y MEDIA	Escuela Deportiva Comunal de Voleibol			\$ 320.000.-	Honorarios profesores por ocho meses			\$ 420.000.-
EDUCACIÓN BASICA Y MEDIA	Taller Comunal de Taekwondo			\$ 100.000 -	Locomoción Colación Premiación			
EDUCACION MEDIA	Campeonato Sub -17 de Fútbol			\$1.280.000.-	Honorarios Monitor por ocho meses			\$1.280.000
				\$ 100.000.-	Premiación			\$ 200.000.-
				\$ 100.000.-	Arbitraje Campeonato			

Población Objetivo	Establecimientos Participantes	APORTES		I. N. D.		Aportes Subvención Municipal		Total
		Monto	Destino	Monto	Destino	Monto	Destino	
PERSONAL DE EDUCACION Y SALUD	Taller de Yoga			\$ 640.000.-	Honorarios Profesor por ocho meses	\$ 640.000.-		\$ 640.000
EDUCACIÓN BASICA Y MEDIA	Bandas de Guerra Escuela Manuel Baquedano (D-405) Escuela Manuel Montt (F-406) Liceo Téc. Prof. Mary Graham (F-400) Colegio Vice almirante Wilson (F-413)			\$ 1.500.000.-	Honorarios Instructores por 10 meses	\$ 1.500.000.-		\$ 1.500.000
PADRES Y APODERADOS	- Gimnasia Aeróbica - Escuela Básica Latina (D-411)			\$ 300.000.-	Implementos (radio, cajones steep, mini colchonetas)	\$ 300.000.-		\$ 540.000
				\$ 240.000.-	Honorarios Profesor	\$ 240.000.-		

6.5.2 PRESUPUESTO PROGRAMA DE ACCION ACTIVIDADES ARTÍSTICO/CULTURALES – PROYECCION 2007.

Población Objetivo	Establecimientos Participantes	APORTES		I. N. D.		AportesSubvención Municipal		Total
		Monto	Destino	Monto	Destino	Monto	Destino	
EDUCACIÓN BASICA Y MEDIA	Encuentro Estudiantil de Dibujo y Pintura "La naturaleza a través de mis Ojos" Todos los establecimientos educacionales a excepción De la Escuela Especial "Nuevo Amanecer" (F-409)			\$300.000.-	- Premiación - Colación - Materiales de Arte			\$ 300.000.-
EDUCACIÓN BASICA Y MEDIA	Concurso Comunal Escolar de Cueca			\$ 250.000.-	Gastos Concurso Amplificación, Colación, Premios y Honorarios Conjunto Folclórico			\$ 250.000.-
EDUCACIÓN BASICA	Encuentro Comunal de Interpretes y Grupos Folclóricos de Escuela Básica de la Comuna			\$ 200.000.-	- Premios y Galvanos			\$ 200.000.-
EDUCACIÓN BASICA	Talleres de Gastronomía, Manualidades, Coro, Folklore, Repostería, Música, Títeres, Orquesta Rítmica, Teatro y Aeróbica			\$ 600.000.-	Honorarios profesores Monitores de Talleres			\$ 900.000.-
				\$ 300.000.-	Materiales para talleres			
	Taller Literario Escuela Básica Latina (D – 411)			\$ 600.000.-	Libro de Cuentos			\$ 600.000.-

Población Objetivo	Establecimientos Participantes	APORTES		I. N. D.		AportesSubvención Municipal		Total
		Monto	Destino	Monto	Destino	Monto	Destino	
DOCENTES ESTABLECIMIENTOS MUNICIPALIZADOS	Agrupación Folklórica Magisterio			\$ 550.000.-	Honorarios Director Grupo	\$ 550.000.-		\$ 550.000.-
EDUCACION MEDIA	Concurso Mural "Los jóvenes pintan a Villa Alemana"			\$ 100.000.-	Materiales Diplomas Colación	\$ 100.000.-		\$ 100.000.-
EDUCACION BASICAY MEDIA	Primer Festival del Cantar Estudiantil			\$ 1.500.-	Gastos generales Amplificación Premiación	\$ 1.500.-		\$ 1.500.000.-
PERSONAL DE EDUCACION Y SALUD	Taller Coro			\$ 500.000.-	Honorarios profesor por 10 meses	\$ 500.000.-		\$ 500.000.-

6.5.3 PRESUPUESTO JUEGOS NACIONALES DE LA JUVENTUD CHILENA "GENERACIÓN DEL BICENTENARIO" ETAPA COMUNAL – PROYECCION 2007.

Población Objetivo	Establecimientos Participantes	APORTES I. N. D.		Aportes Subvención Municipal		Total
		Monto	Destino	Monto	Destino	
EDUCACIÓN BASICA Nacidos entre los Años 1993-1994	Básquetbol, Voleibol, Fútbol, Handbol, Gimnasia Artística, Tenis de Mesa, Ajedrez, Atletismo, Tenis de Campo, Ciclismo. Establecimientos educacionales que cuentan con Enseñanza Básica			\$ 450.000.-	Arbitrajes	\$ 450.000.-

6.5.4 RESUMEN GENERAL DE GASTOS POR CONCEPTO DE ACTIVIDADES EXTRAESCOLARES 2007

PROGRAMA	APORTES I.N.D.	SUBVENCIÓN MUNICIPAL
ACTIVIDADES EXTRAESCOLARES DEPORTIVAS	6.000.000.-	22.150.000.-
CAMPEONATO JUEGOS NACIONALES		450.000.-
ACTIVIDADES ARTÍSTICO- CULTURALES		4.900.000.-
Sub-total		27.500.000.-
TOTAL	6.000.000.-	33.500.000.-

PROYECCIONES 2007

7 PROYECCIÓN DE CURSOS Y MATRICULA

7.1 PROYECCION DE MATRICULA Y N° DE CURSOS PREBASICOS 2007

Establecimientos	PK°		K°		TOTAL	
	N° cursos	Matric	N° cursos	Matric	N° cursos	Matric
Windmill College	1	27	2	53	3	80
El Patagual	1	5	1	4	2	9
Liceo Mary Graham	1	24	3	81	4	105
Diego Barros Arana	1	20	1	25	2	45
Melvin Jones	1	20	1	20	2	40
Charles Darwin	1	10	1	25	2	35
Diego Portales	1	20	1	30	2	50
Manuel Baquedano	1	25	1	35	2	60
Manuel Montt	1	30	2	56	3	86
Mariano Melgar	1	24	1	24	2	48
Catalunya	1	25	1	30	2	55
Básica Latina	2	50	2	64	4	114
Juan B. Alberdi	1	35	1	35	2	70
Vicealmirante Wilson	1	10	1	15	2	25
TOTAL	15	333	19	504	34	837


Escuela Especial Nuevo Amanecer			1	5	1	5
---------------------------------	--	--	---	---	---	---


 = Curso Combinado
 = 1 Docente

7.2 PROYECCION DE MATRICULA Y N° DE CURSOS BÁSICOS 2007

Colegios	1°		2°		3°		4°		5°		6°		7°		8°		TOTAL	
	N° cursos	Matric cursos	N° cursos	Matric cursos	N° cursos	Matric cursos	N° cursos	Matric cursos	N° cursos	Matric cursos	N° cursos	Matric cursos	N° cursos	Matric cursos	N° cursos	Matric cursos	N° cursos	Matric cursos
Windmill College	2	73	2	77	3	87	3	118	3	119	3	119	3	120	3	117	22	830
El Patagual	1	6	1	6	1	7	4	4	4	4	4	4	4				6	31
Liceo Mary Graham	2	84	2	84	2	84	2	84	2	84	2	84	2	84	2	84	16	672
Diego Barros Arana	1	28	1	35	1	30	1	32	1	28	1	30	1	30	1	35	8	248
Melvin Jones	1	20	1	25	1	30	1	30	1	30	1	25	1	35	1	35	8	230
Charles Darwin	1	35	1	35	1	35	1	40	1	45	1	42	1	45	1	45	8	322
Diego Portales	1	30	1	30	1	30	1	40	1	40	1	40	1	40	1	40	8	290
Manuel Baquedano	1	45	1	45	1	45	2	82	2	84	2	80	2	86	2	90	13	557
Manuel Montt	2	60	2	60	2	60	2	60	2	70	2	64	2	90	2	80	16	544
Mariano Melgar	1	30	1	36	1	45	1	45	1	34	1	45	1	45	2	60	9	340
Catalunya	1	35	1	35	1	30	1	30	1	30	1	45	1	45	1	45	8	295
Básica Latina	2	70	2	80	2	80	3	105	3	105	3	120	3	135	3	135	21	830
Juan B. Alberdi	2	50	2	60	1	40	1	40	1	40	1	40	1	40	1	40	10	350
Vicealmirante Wilson	1	25	1	25	1	25	1	25	1	25	1	26	1	25	1	36	8	212
Total	19	598	19	636	19	612	21	737	21	739	21	765	20	820	21	845	161	5752

Cursos	5		6		8		10		Hogar		Manualidades		Cocina		Maderas		TOTAL	
	N° cursos	Matric cursos	N° cursos	Matric cursos	N° cursos	Matric cursos	N° cursos	Matric cursos	N° cursos	Matric cursos	N° cursos	Matric cursos	N° cursos	Matric cursos	N° cursos	Matric cursos	N° cursos	Matric cursos
Escuela Especial Nuevo Amanecer	1	5	1	12	1	12	1	12	1	9	1	8	1	8	1	9	8	75

 = Cursos Combinados 1° a 3°

 = Cursos Combinados 4° a 6°

7.3 PROYECCION DE MATRICULA Y N° DE CURSOS DIURNOS 2007

Establecimientos	1°		2°		3°		4°		TOTAL	
	N° cursos	Matric cursos	N° cursos	Matric cursos	N° cursos	Matric cursos	N° cursos	Matric cursos	N° cursos	Matric cursos
Liceo Politécnico A-38	9	405	7	315	8	260	7	245	31	1225
Liceo Técnico Profesional Mary Graham	2	84	2	84	2	84	2	84	8	336
Colegio Charles Darwin	2	90	2	90	2	90	2	85	8	355
Colegio Vicealmirante A. Wilson	2	90	2	70	2	60	2	70	8	290
TOTAL	15	669	13	559	14	494	13	484	55	2206

7.4 PROYECCION DE MATRICULA Y N° DE CURSOS ADULTOS 2007

Establecimientos	2° Nivel		3° Nivel		1°Ciclo		2° Ciclo		3° Tec-Prof		4° Tec-Prof		TOTAL	
	N° cursos	Matric cursos	N° cursos	Matric cursos	N° cursos	Matric cursos	N° cursos	Matric cursos	N° cursos	Matric cursos	N° cursos	Matric cursos	N° cursos	Matric cursos
Liceo Politécnico A-38	1	15	1	30	2	70	2	65	1	30	1	15	8	225
Escuela Melvin Jones	1	20	1	20	1	35	1	30					4	105
TOTAL	2	35	2	50	3	105	3	95	1	30	1	15	12	330

7.5 CUADRO RESUMEN

	TOTAL	
	Nº cursos	Matricula
PRE - BÁSICA	34	837
BÁSICA	161	5752
MEDIA	55	2206
ADULTOS	12	330
ESPECIAL	1	5
	8	75
TOTAL	271	9205

PROYECCION DOTACION DE PERSONAL DE LOS ESTABLECIMIENTOS POR FUNCION 2007

	2006			2007				
	Pers	Horas		Pers	Horas	Nº Cursos	Hrs Plan Estudio	Nº Establecimientos
Docente Director *	17	718		17	718			17
Docentes Función Directiva	13	556		13	556			9
Docentes Función T-P **	27	1090		27	1094			16
Docentes Parvularia	30	959		30	959	34	936	14
Docentes General Básica	224	6324		223	6404	161	5670	14
Docentes Educación Diferencial	16	438		17	482			13
Docentes Educación Especial	33	780		33	780	9	667	12
Docentes Educación Media H-C	106	2595		102	2498	25	1113	4
Docentes Educación Media T-P	18	393		18	396	30	1253	2
Docentes Educación Adultos	15	240		15	273	12	251	2
TOTAL DOCENTES	499	14093		495	14160	271	9890	16
Profesionales No Docentes ***	1	20		1	20			
Secretarias ****	14	621		14	621			
Otros Administrativos	8	302		8	302			
Paradocentes	38	1817		38	1817			
Auxiliares Parvulos	31	936		31	936			
Auxiliares Servicios	45	1915		45	1915			
TOTAL NO DOCENTES	137	5611		137	5611			

ACTIVIDADES COMPLEMENTARIAS

CRA -BIBLIOTECA, ENLACE, REFLEXION, COORDINACIONES, ASESORIAS,

EGE, CONSEJO ESCOLAR, PROYECTOS, COMPIN,

ENCARGADO LOCAL, DIRIGENTES COLEGIO PROFESORES

* , ** , *** , **** , incluye profesionales de la educación y no docentes que se desempeñan en la Administración Central

La proyección de la dotación docente que se considera en este Padem, constituye una estimación de los profesionales de la educación requeridos para cumplir los planes de estudios basados también en otra proyección que es la matrícula y la consecuente cantidad de cursos, que se supone existirán en el año escolar 2007

Cabe señalar, que si no se cumple la proyección de cursos y matrícula por establecimiento, cuestión que sólo puede verificarse en el mes de Marzo del año 2007, una vez finalizado el proceso de matrícula y que constituye un dato real, que establece si efectivamente hubo variación en el número de alumnos del sector municipal, que en el caso de Villa Alemana, esta variación ha sido negativa en los últimos años y ello necesariamente nos obliga a realizar adecuaciones, que fundamentalmente determinan realizar destinaciones de docentes con contrato indefinido a otros establecimientos que requieren atención de alumnos, por cuanto en sus establecimientos se produce una reducción significativa de alumnos , que imposibilitan formar los cursos considerados en su proyección.

El énfasis debe estar puesto en las horas del plan de estudios y dentro de ellas, las horas de los subsectores de aprendizaje de formación general por sobre las horas de libre disposición. En este ámbito el profesor debe centrarse en la docencia de aula, tarea en la cual, es el único idóneo para llevar a cabo efectivamente el correspondiente plan de estudios., dejando las tareas complementarias para que sean asumidas por el personal no docente.

Finalmente la normativa vigente establece que la dotación docente será determinada , a más tardar el 15 de Noviembre de cada año, es decir en fecha muy posterior a la proyección que se incluye en el Padem, documento de planificación que debe ser entregado en la segunda quincena del mes de Septiembre.

9. PROYECCIÓN FINANCIERA 2007

9.1. Centro de costos por Establecimiento Enero – Julio 2006

COLEGIOS	REMUN	MANT., INVER.	CONSUM O BASICOS	SEGUROS INCENDIO ALARMAS	SERV. DE ALARMAS	SALAS CUNA Y PRACT. Y OTROS	TOTAL.GTOS FINAN. CORP.	PAGO DE SUBVENCIO N	SUB. DE MANT.	TOTAL INGRESOS	DEFICIT O SUPERHABIT
Liceo A-38	287.865.251		7.748.812	375.495	103.694	640.000	296.733.252	304.395.972	7.813.121	312.209.093	15.475.841
Windmill College	184.442.220		5.090.717	81.056	103.694		189.717.687	201.785.123	5.483.129	207.268.252	17.550.565
El Patagual	20.939.697		436.186	16.064	103.694		21.495.641	14.901.985	277.861	15.179.846	-6.315.795
Mary Graham	211.634.463		5.157.603	154.852	103.694		217.050.612	232.215.738	8.597.161	240.812.899	23.762.287
Diego Barros Arana	63.796.989	17.645.000	433.541	28.702	103.694		82.007.926	48.944.726	794.441	49.739.167	-32.268.759
Melvin Jones	72.061.282		1.165.785	28.820	103.694		73.359.581	50.910.482	1.024.034	51.934.516	-21.425.065
Charles Darwin	120.242.974		3.640.834	116.699	103.694		124.104.201	159.717.294	4.380.072	164.097.366	39.993.165
Diego Portales	73.088.429		943.518	76.422	103.694		74.212.063	78.815.388	2.482.853	81.298.241	7.086.178
Manuel Baquedano	144.729.645		2.669.166	140.205	103.694	640.000	148.282.710	121.206.153	3.989.174	125.195.327	-23.087.383
Manuel Montt	117.647.799		3.879.416	127.921	103.694		121.758.830	136.091.129	4.557.849	140.648.978	18.890.148
Mariano Melgar	87.691.045		2.057.987	48.192	103.694		89.900.918	75.434.959	2.705.282	78.140.241	-11.760.677
Nuevo Amanecer	57.005.947		809.518	24.922	103.694		58.584.081	50.386.127	1.296.894	51.683.021	-6.901.060
Catalunya	73.194.458		2.607.626	39.097	103.694	640.000	76.584.875	74.065.082	2.393.468	76.458.550	-126.325
Básica Latina	199.672.321		5.659.716	169.616	103.694		205.605.347	210.056.530	6.432.578	216.489.108	10.883.761
Juan B. Alberdi	83.686.325		2.360.100	30.710	103.694		86.180.829	93.434.024	3.096.379	96.530.403	10.349.574
Viceal. Wilson	129.826.562		5.009.671	137.134	103.694		135.077.061	108.738.719	3.185.004	111.923.723	-23.153.338
Totales	1.927.525.407	17.645.000	49.670.196	1.595.907	1.659.104	2.560.000	2.000.655.614	1.961.099.431	58.509.300	2.019.608.731	18.953.117

9.2 PROYECCIÓN INGRESOS 2007

El departamento de Finanzas de la Corporación Municipal para el Desarrollo Social de Villa Alemana, es el encargado de realizar la proyección financiera 2007.

INGRESOS EDUCACION - 2007	
CONCEPTO	Monto en \$
INGRESOS DE OPERACION	3.657.714.314
SUBVENCIONES ENSEÑANZA	3.584.366.814
SUB. BASICA EDUCACION GRATUITA	3.140.614.814
MANTENIMIENTO *	60.000.000
REFUERZO EDUCATIVO	0
DESEMPEÑO DE EXCELENCIA	0
DESEMPEÑO DIFICIL	137.028.000
ADICIONAL (BONIF. PROPORCIONAL)	127.200.000
MAYOR IMPONIBILIDAD	56.964.000
APOYO DIFERENCIAL	7.000.000
UMP COMPLEMENTARIA	18.360.000
NO DOCENTES	37.200.000
BONOS	
OTROS	73.347.500
ESCOLARIDAD	0
MATRICULA	0
ARRIENDOS	0
KIOSCOS	13.347.500
RECUPERACION SUBSIDIOS*	60.000.000
OTROS (transporte escolar)	0
TRANSFERENCIAS	514.000.000
APORTES DE LA MUNICIP.	454.000.000
SUBVENCION NORMAL*	454.000.000
PROYECTOS ESPECIFICOS	
OTRAS	60.000.000
ORGANISMOS PUBLICOS	
OTROS CONCEPTOS(ADM. SALUD)	60.000.000
SALDO INICIAL DE CAJA	1.500.000
TOTAL INGRESOS	4.173.214.314

Indicador Presupuestario

PROY. PRESUPUESTO AÑO 2007 – PRESUPUESTO EJECUTADO 2006 PROYECCIÓN PRESUPUESTO AÑO 2007

Presup.. Proyectado año 2007 (inicial)	4.173.214.314
Presup.. Ejecutado año 2006	3.677.299.000
Porcentaje Variación	11.88

9.3 PROYECCIÓN EGRESOS 2007

EGRESOS EDUCACION - 2007

CONCEPTO	Monto en M\$
GASTOS EN PERSONAL	3.683.120.938
PERS.DE LOS ESTABLECIM.	3.440.362.326
PAGO DE REMUNERACION LIQUIDA	2.175.626.150
INTEGRO COTIZACION PREVISIONAL	670.619.508
INTEGRO IMPUESTO A LA RENTA	35.986.260
INT. DESC. VOLUNT. AUTORIZADOS	472.516.008
PAGO COTIZ. Y APORT.de EMPLEADOR	28.020.000
HORAS EXTRAORDINARIAS	0
CAPACITACION	6.594.400
OTROS GASTOS EN PERSONAL(indemn)	23.000.000
HONORARIOS	28.000.000
PERS.ADMINIST. DEL SISTEMA	242.758.612
PAGO REMUNERACION LIQUIDA	186.339.862
INTEGRO COTIZACION PREVISIONAL	28.469.013
INT. IMPTO. A LA RENTA	925.741
INT. DECTOS VOLUNTARIOS AUTORIZA	13.723.997
PAGO COTIZ. Y APORT.CARGO EMPLEA	3.300.000
HORAS EXTRAORDINARIAS	0
CAPACITACION	10.000.000
OTROS GASTOS EN PERSONAL	
HONORARIOS	23.076.000
GASTOS DE FUNCIONAMIENTO	363.460.016
CONSUMOS BASICOS	156.319.964
AGUA	83.559.156
ELECTRICIDAD	48.925.368
TELEFONO	14.525.440
TELEFONO ESTABLECIMIENTOS	1.584.000
GAS	576.000
COMBUSTIBLES Y LUBRICANTES	7.150.000

MATERIALES E INSUMOS.	26.151.628
DE OFICINA(Adm. Central)	2.446.460
DE OFICINA(Escuelas)	5.100.000
DE ENSEÑANZA	5.000.000
DE ENSEÑANZA DIFERENCIAL	
INSUMOS COMPUTACIONALES(Adm.Cent)	10.891.168
INSUMOS COMPUTACIONALES(Escuelas)	1.275.000
OTROS(aseo Adm. Central)	1.439.000
MANTENIMIENTO Y REP.	68.974.000
VEHICULOS	974.000
MAQUINARIA Y HERRAMIENTA	2.500.000
BIENES MUEBLES	
EQUIPOS	
EDIF. E INSTALACIONES(mantencion)	65.500.000
SERVICIOS	64.044.424
SEGURIDAD	4.009.824
PUBLICACION Y DIFUSION	7.855.600
IMPRESOS Y FORMULARIOS	5.400.000
ARRIENDOS	27.930.000
TRANSPORTE Y FLETE*	2.863.000
SEGUROS	5.712.000
NOTARIALES Y JUDICIALES*	5.264.000
CORREO Y COMUNICACION*	420.000
SALA CUNA	4.590.000
GASTOS FINANCIEROS	2.000.000
REAJUSTES E INTERESES Y MULTAS *	0
CARGOS BANCARIOS*	2.000.000
OTROS GASTOS	45.970.000
GASTOS DE ADMINISTRACION	15.500.000
MOVILIZACION Y COLACION	5.520.000
OTROS GASTOS (cajas chicas)	19.950.000
OTROS GASTOS (fac. delegadas)	5.000.000
OTROS GASTOS (otros)	
DESCTO. ADEC. DOCENTE (DEV. SUBV.)	
INVERSION REAL	6.500.000
compra de bs. muebles	6.500.000
OPER. AÑOS ANTERIORES	120.133.360
GASTOS EN PERSONAL(conv. INP+prev.)	100.595.148
GTOS DE FUNCIONAMIENTO(proveed.)	19.538.212
TOTAL GASTOS PERIODO	4.173.214.314

SEGUIMIENTO Y EVALUACION

El Plan Anual de Desarrollo Educativo Municipal (PADEM) como un instrumento de planificación que guía las acciones de la Educación Municipalizada requiere de un constante y permanente proceso de seguimiento y evaluación, que permitan retroalimentar el proceso y del cual deriven criterios útiles para la toma de decisiones en relación con su administración y desarrollo.

El Equipo Técnico de la Corporación es el encargado de liderar y coordinar el monitoreo permanente de los planes de acción que garanticen el cumplimiento de metas. Sin embargo esta evaluación debe ser participativa, intentando reflejar la opinión de los diversos estamentos de la comunidad educativa. El análisis individual de los establecimientos, a través de sus consejos escolares y la percepción de la Corporación nos harán llegar a juicios promedios sobre el cumplimiento de metas. Este proceso tendrá lugar dos veces al año, la primera evaluación al término del primer semestre, permitirá analizar el avance en el cumplimiento de lo planificado y corregir eventuales desviaciones a tiempo, ésta deberá analizarse de acuerdo al período de tiempo comprendido, no esperando que se hayan cumplido todas las metas, sino tan sólo las programadas para ese periodo. La segunda evaluación que tendrá lugar al finalizar el año escolar, nos brindará una visión clara acerca del cumplimiento de los planes de acción del PADEM 2007. Los directores de establecimiento deberán dar a conocer a la comunidad escolar los logros alcanzados en las metas de los planes de acción del PADEM, por medio de la Cuenta Pública, que será remitida a la Corporación Municipal y al Departamento Provincial de Educación.

Para llevar a cabo estas evaluaciones se utilizarán las planillas evaluativas de cumplimiento de metas, las cuales contienen todas aquellas propuestas en el PADEM, con el programa de acción al cual corresponden. Respecto a cada meta presentada, los evaluadores indicarán el nivel de logro, de acuerdo a una tabla de indicadores establecidos, así como también podrán realizar un comentario respecto a la misma.

PLANILLA EVALUATIVA DE CUMPLIMIENTO DE METAS			
INFORMANTE: MARQUE LO QUE CORRESPONDE	EQUIPO CORPORACIÓN	CONSEJO ESCOLAR ESTABLECIMIENTO	
MOMENTO DE LA EVALUACION			
METAS	PROGRAMAS DE ACCION ASOCIADOS	NIVEL DE CUMPLIMIENTO	COMENTARIO
1.			
2.			
3.			
4.			
5.			

INDICADORES DE LOGRO	
1	La meta no se ha cumplido en absoluto
2	La meta se ha cumplido en menos de la mitad de lo propuesto
3	La meta se ha cumplido en más de la mitad de lo propuesto.
4	La meta se ha cumplido en su totalidad.
5	No corresponde evaluar la meta en este período.
6	No cuento con información suficiente para responder.
7	La meta no es pertinente a mi establecimiento educacional.

GLOSARIO

GLOSARIO

- ASCCA : Aporte Suplementario con Costo de Capital Adicional
- AVDI : Asignación Variable de Desempeño Individual
- BCEP : Bases Curriculares de la Educación Parvularia
- CAS : Caracterización Socioeconómica
- CASEN : Caracterización Socioeconómica Nacional
- CFT : Centro de Formación Técnica
- CMO : Contenidos Mínimos Obligatorios
- COMPIN : Comisión Médica Preventiva e Invalides
- CONACE : Consejo Nacional de Control de Estupefacientes
- CRA : Centro de Recursos para el Aprendizaje
- DEPROV : Dirección Provincial
- DIDECO : Dirección de Desarrollo Comunitario
- EGE : Equipos de Gestión Escolar
- FNDR : Fondo Nacional para el Desarrollo Regional
- HC : Humanista Científica
- HPV : Habilidades para la Vida
- IVE : Índice de Vulnerabilidad Escolar
- JUNAEB : Junta de Auxilio Escolar y Becas
- JEC : Jornada Escolar Completa
- LEM : Lenguaje, Escritura y Matemática
- MIDEPLAN : Ministerio de Planificación
- MINEDUC : Ministerio de Educación
- NEE : Necesidades Educativas Especiales
- OF : Objetivos Fundamentales
- PADEM : Plan Anual de Desarrollo Educativo Municipal
- PEI : Proyecto Educativo Institucional
- PIE : Proyectos de Integración
- PIEDM : Proyecto de Integración en Deficiencia Mental
- PIETEL : Proyecto Integración en Trastornos Específicos del Lenguaje
- PLADECO : Plan de Desarrollo Comunal
- SACGE : Sistema de Aseguramiento de la Calidad de la Gestión Escolar
- PSU : Prueba de Selección Universitaria
- SECREDOC : Secretaria Regional de Educación
- SENCE : Servicio Nacional de Capacitación y Empleo
- SIMCE : Sistema de Medición de la Calidad de la Educación
- TEL : Trastornos Específicos del Lenguaje
- TP : Técnico Profesional
- UTP : Unidad Técnico Pedagógica

BIBLIOGRAFIA

BIBLIOGRAFIA

- Guía Metodológica , Formulación de Planes Anuales de Desarrollo Educativo Municipal, MINEDUC.
- Pauta para la Elaboración y Ejecución del Plan Anual de Desarrollo Educativo Municipal, MINEDUC 2000.
- Modelo Metodológico de Evaluación de la Ejecución del PADEM, MINEDUC 2000
- Marco para la Buena Enseñanza, Centro de Perfeccionamiento, Experimentación e Investigación Pedagógica , 3ª Edición, 2004.
- Marco para la Buena Dirección , Criterios para el Desarrollo Profesional y Evaluación del Desempeño. MINEDUC 2005.
- Desempeños a lograr en Lectura, Escritura y Matemática, MINEDUC 2003
- ¿Quién Dijo que no se puede? Escuelas Efectivas en Sectores de Pobreza. Fondo de Naciones Unidas para la Infancia Marzo 2004, Santiago Chile.
- La escuela y la desigualdad. Casassus Juan
- Si la Escuela no lo hace, fracasa. Condemarin Mabel y otras.
- Informe Capital Humano en Chile. Brunner J., Elacqua Gregry. Mayo 2003.
- Ideas para una Educación de Calidad. Brunner José J. y otros.
- Planes y Programas de Estudio Vigentes
- Guía Metodológica de Sistema de Aseguramiento de la Calidad de la Gestión Escolar. MINEDUC
- Estatuto Docente última Modificación. Ley 20.006 de 22/03/05
- Censo 2002. Instituto Nacional de Estadística INE
- Resultados SIMCE 2005 , SECREDOC
- Resultados PSU 2005, SECREDOC

